

Solceller ved Edslev

*Første arbejdsgruppemøde
Tirsdag d. 14. januar 2025*

Dagsorden og opsamling



Dagsorden

1. Velkommen og rammesætning
2. Rundt om bordet
3. Præsentation af projektforslag mm.
4. Kort om Grøn Pulje
5. Gruppearbejde
6. Opsamling og kvalificering på tværs
7. Den videre proces

1. Velkommen og rammesætning

- *Jeppe fra Medborgerskab byder velkommen og rammesætter dagens program*

Hvem er arbejdsgruppen?

- Forskellige tilhørsforhold, holdninger og interesser: Naboer, Lokale beboere, fællesrådsrepræsentanter, lodsejere, bygherre, rådgiver og Kommunale medarbejdere.
- Forskellige perspektiver og nuancer sikrer en bredde i samtalen, der skaber bedre projekter. Med bredde kommer modsatrettede holdninger, nogen er for og andre imod, og her er det vigtigt, at vi respekterer hinanden og konstruktive.
- Jeppe fra Medborgerskab faciliterer processen, og sikrer at jeres perspektiver og inputs fremgår klart og tydeligt, når der skal træffes beslutning om projektforslaget – både her og nu, men også senere, når/ hvis projektforslaget skal behandles politisk.
- Byråd og forvaltning har længe været optagede af at styrke dialogen med Aarhusianerne og skabe resultater på baggrund af inddragelsen: Det skal, med andre ord, give mening at deltage!

Hvad er arbejdsgruppens formål?

- At kvalificere projektforslaget i direkte dialog med bygherre og rådgive
- At komme med inputs til udmøntningen af Grøn Puljemidlerne.

2. Rundt om bordet

- Introduktion til arbejdsgruppens deltagere, interesser og forventninger

Spørgsmål:

- Hvad interesserer dig, og hvad forventer du at få ud af din deltagelse?

Svar (stikord):

- Natur – bevaring af omgivelsernes karakter – området vest for Brydehøjvej – området langs Torshøjvej – stier – forbindelser på tværs af arealet – sammenhængen mellem Jeksendalen i syd og arealer mod nord (golfklubben, Åbo Skov, Carl Holms Skov mm.) – adgang til nærtliggende lossepladser – støj – afskærmning mod motorvej – beplantning – lokale interesser – lokal repræsentation – Grøn Pulje – inspiration – bearbejdning af projektforslag, så det bliver godt for alle mm.

Arbejdsgruppen bestod af i alt 14 naboer, lokale beboere, lodsejere og fællesrådsrepræsentanter fordelt på følgende vis:

3 naboer, 1 lokal beboer fra Skanderborg Kommune, 3 lokale beboere fra Aarhus Kommune, 2 lodsejere, 1 repræsentant fra Adslev beboerforening (Skanderborg Kommune), 3 repræsentanter fra Kolt-Hasselager Fællesråd og 1 repræsentant fra Ormslev og Omegns Beboerforening.

3. Præsentation af projektforslag mm.

- *ADA Green Energy (Visti) og Nytteland (Mette) fortæller om det konkrete projektforslag mm.*

ADA Green Energys præsentation, der kan findes i en separat fil, behandlede følgende emner:

- Et solcelleanlægs tekniske aspekter, herunder bl.a. paneltyper (3 - 3,5m typen), transformerstationer, inverterer, batterier mm.
- Naboregler og økonomi, herunder de statslige kompensationsordninger: værditabsordning, salgsoptionsordning, VE-bonusordning og Grøn Pulje.
- Et evt. frivilligt merbidrag til området på 100.000 kr. om året i 30 år eller lokalt medejerskab på op mod 10% af anlægget i små andele af 4-5000 kr.
- Projektets planlægningsmæssige aspekter, herunder Gravhøj, skovbyggelinjer, diger, den blå-grønne forbindelse (kommuneplansudpegning), naturområde, skov, golfbane, motorvej, højspændingsmaster og industri.
- Beplantningsbælter af en maksimal højde på 4 meter af hensyn til forebyggelse mod skyggekast. Det forventes, at det tager 4 – 5 år for beplantningen er tæt – flere i arbejdsgruppen estimerer det til at nærme sig 10 år.
- Dispositionsplan og layoutforslag v. Mette (Nytteland).

OBS.

Visti (ADA Green Energy) tilbyder, som nævnt ovenfor, et evt. frivilligt merbidrag til området på 100.000 kr. om året i 30 år eller lokalt medejerskab på op mod 10% af anlægget i små andele af 4-5000 kr. Andelene fordeles med udgangspunkt i en model og aftale, som Visti (ADA Green Energy) udarbejder, såfremt interessen er til stede i lokalområdet. Modellen prioriterer en nærhed til området.

Der skal i den sammenhæng tages stilling til, lokalt, om det er noget man ønsker, ligesom det skal afklares, om man vil prioritere det på bekostning af eventuelle projektændringer og udtagning af arealer.

4. Kort om Grøn Pulje

- *Introduktion til rammer for udmøntning*

Grøn Pulje

- Statslige kompensationsordning, administreret af kommunerne, med særligt fokus på lokale initiativer og tiltag. Puljens størrelse varierer med udgangspunkt i projektets størrelse. I dette tilfælde er puljen på ca. 6.250.000 kr.
- Teknik og Miljø, Aarhus Kommune udarbejder på nuværende tidspunkt et administrationsgrundlag, der sætter retningen for, hvordan fordelingen af midlerne prioriteres og uddeles, bl.a. med udgangspunkt i:
 - Nærhed til anlægget
 - I hvor høj grad tiltaget gavner lokalsamfundet og de nærmeste naboer til anlægget
 - I hvor høj grad anlægget bidrager til en bæredygtig udvikling
 - I hvor høj grad tiltaget fremmer livskvalitet og fællesskab
 - I hvilken grad, der er medfinansiering
- Pengene bliver udbetalt umiddelbart efter nettilslutning, og vil kunne gå til fællesfaciliteter, forsamlingshus, klubhus, energirenoveringer, friluftaktiviteter, legepladser, naturprojekter, rekreative stier og meget mere.
- Ved at gå i gang allerede nu, kan vi sikre en sammenhæng mellem plan og lokale interesser, og understøtte og vejlede forslagsstillere i projektets realiserbarhed: Kan det lade sig gøre? Hvilke myndigheder skal vi have fat i? osv.

5. Gruppearbejde

- *Vi vælger temaer i fællesskab*

Temaer (*udpeget på baggrund af inddragelsen indtil videre, herunder inputs fra Åbent hus-arrangement og EngageXact*):

- Området vest for Brydehøjvej og området ved Torshøjvej
- Forbindelser, stier og sammenhænge fra nord til syd (4 arbejdsgruppetagere)
- Støjvolde, afskærmning og beplantning langs motorvejen (8 arbejdsgruppetagere)

Arbejdsgruppens deltagere fordelte sig ud på temaerne på følgende vis:

- 2 arbejdsgruppetagere snakkede om området vest for Brydehøjvej og området ved Torshøjvej sammen med Visti (ADA Green Energy) og Anne (Plan).
- 4 arbejdsgruppetagere snakkede om forbindelser, stier og sammenhænge med Mette (Nytteland)
- 8 arbejdsgruppetagere snakkede om støjvolde, afskærmning og beplantning langs motorvejen.

Flere gav udtryk for interesse for flere temaer, men tiden var knap.

6. Opsamling og kvalificering på tværs

- Grupperne præsenterer deres foreløbige tanker og behov

Området vest for Brydehøjvej og området ved Torshøjvej

Flere af arbejdsgruppens deltagere har ytret sig mindre positivt overfor den del af projektforslaget, der er placeret vest for Brydehøjvej.

Følgende argumenter for at fjerne areal fra projektforslaget, baseret på inputs fra Åbent hus-arrangementet, EngageXact og første arbejdsgruppemøde, præger samtalen:

- *”Såfremt der blev trukket en grænse langs med Brydehøjvej, således at arealerne vest for vejen blev gjort til en del af den blå-grønne korridor, ville det skabe en langt bedre sammenhæng mellem de nævnte naturområder, og det ville – også fremover - gøre det tydeligere, hvor den ”grønne kile” vest for Aarhus har forrang for eventuelle industrielle projekter.”*
- *”Jeg har forståelse for, at solcelleanlægget skal have en vis størrelse for, at rentabiliteten er god nok, dvs. at den driftsmæssigt kan betale sig i forhold til anlægsomkostningerne... Ved at afstå fra at etablere de ca. 10 ha solceller vest for Brydehøjvej, vil det samlede anlæg således være netto 15 ha større end det oprindeligt annoncerede udkast i november 2023.”*



6. Opsamling og kvalificering på tværs

- *Grupperne præsenterer deres foreløbige tanker og behov*

- *"Bevaring af den smukke natur omkring gravhøjen."*
- *"Trafikken ad Brydehøjvej omfatter ikke kun lokal bilkørsel i retningen mellem Harlev og Hørning. Trafikken ad Brydehøjvej omfatter i ligeså høj grad gående og cyklende i området mellem Jeksendalens fredskov samt bl.a. det nyetablerede grønne område øst for golfbanen." En eventuel etablering af solceller på begge sider af Brydehøjvej vil skabe en tunneleffekt og en følelse af at bevæge sig gennem et område af teknisk og industriel karakter, der fjerner fokus fra det rekreative og naturskønne.*
- *(Hvis) arealerne vest for vejen blev gjort til en del af den blå-grønne korridor, ville det skabe en langt bedre sammenhæng mellem de nævnte naturområder (Carl Holms Skov, Åbo Skov og Golfklubbens arealer).*
- Der er forslag om at trække anlægget tilbage fra Torshøjvej og minimere indbliksgener. Vi aftaler, i den sammenhæng, at der skal kigges nærmere på et topografisk kort, ligesom der evt. kunne foretages visualisering derfra.

Du kan læse de konkrete inputs i sin fulde længde på den digitale platform EngageXact:

[Input 1 fra EngageXact](#)

[Input 2 fra EngageXact](#)

[Input 3 fra EngageXact](#)

[Input 4 fra EngageXact](#)

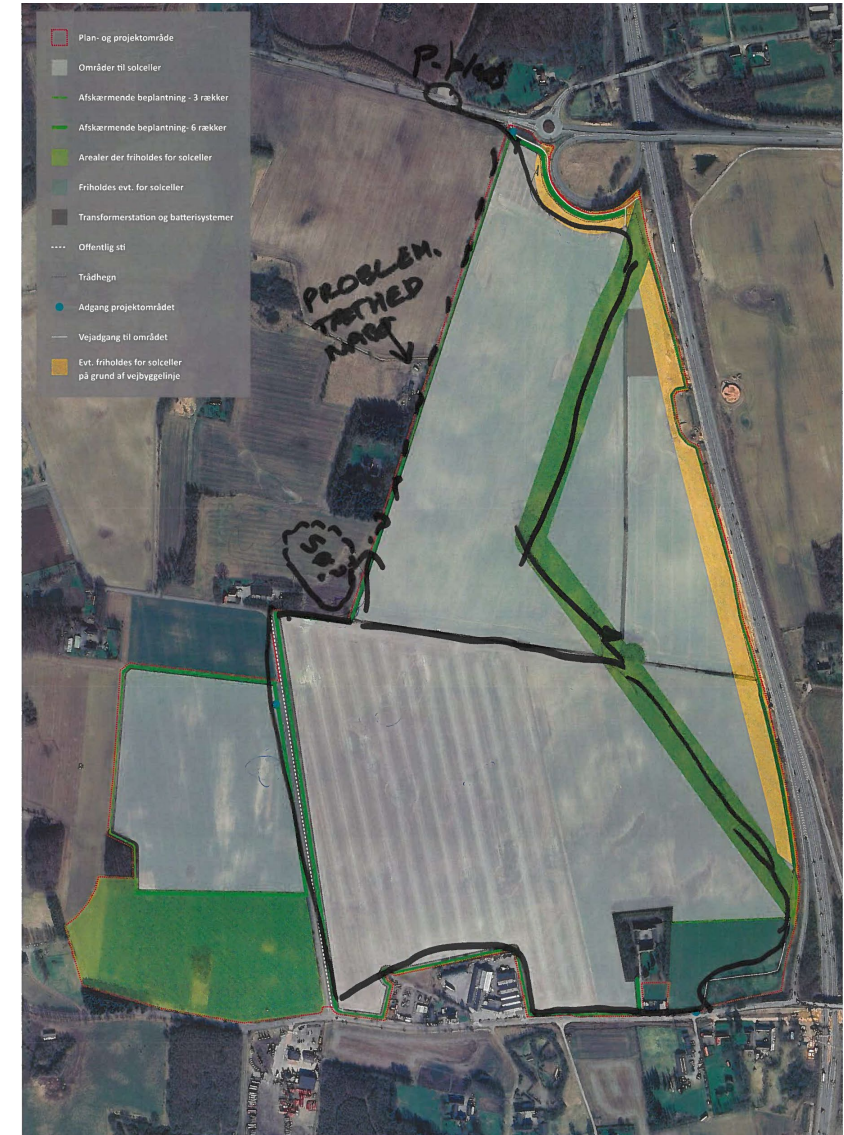
6. Opsamling og kvalificering på tværs

- Grupperne præsenterer deres foreløbige tanker og behov

Forbindelser, stier og sammenhænge fra nord til syd

Flere af arbejdsgruppens deltagere har vist interesse for at etablere stier indenfor det foreslåede projektareal, og skabe forbindelser og sammenhænge til den omkringliggende natur og infrastruktur (eksisterende stier og cykelstier). Følgende forslag og opmærksomheder ifm. etableringen af stier er blevet nævnt:

- Stier under højspændingsmaster og –ledninger (Arealet er i forvejen friholdt for solceller).
- En sti langs det øst-vest vendte dige.
- En sti langs Brydehøjvej
- En sti langs Åbovej (dog med ønske om ikke at forstyrre nabo)
- Det er vigtigt, at stierne fungerer som et "loop", så man ikke skal gå frem og tilbage ad den samme sti.



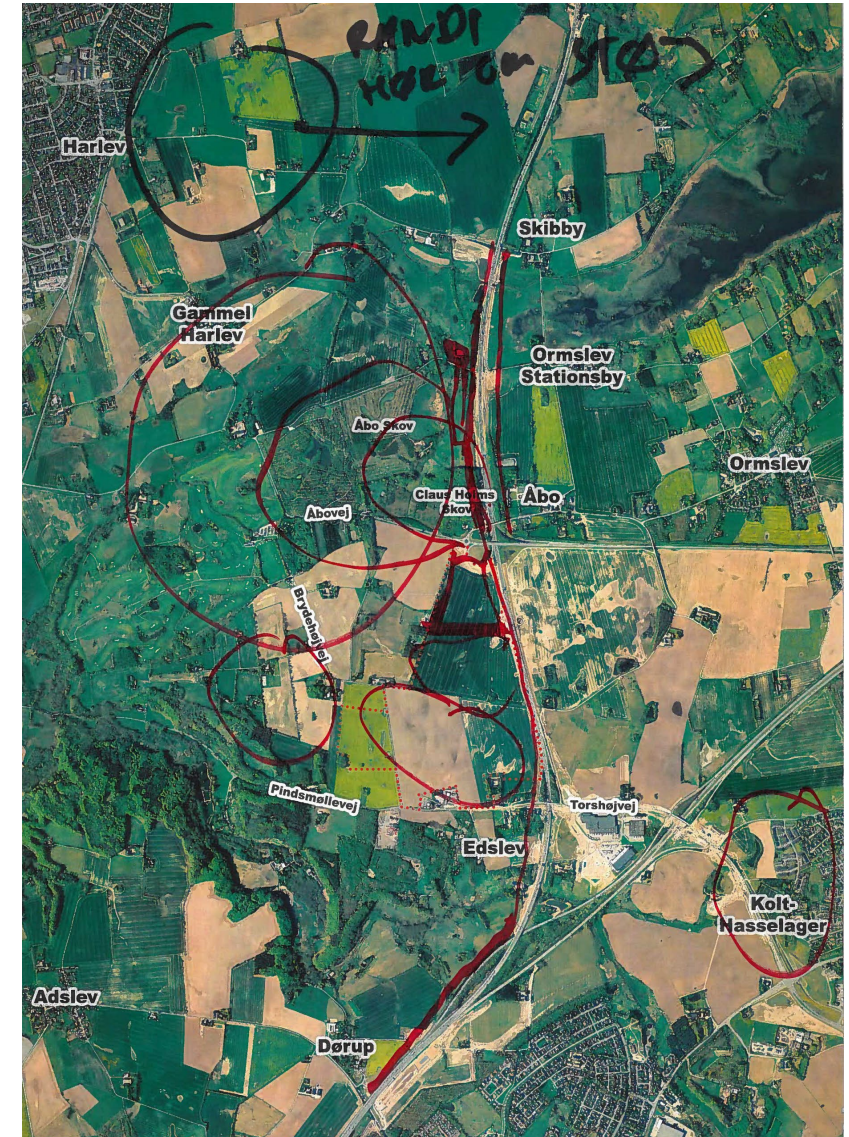
6. Opsamling og kvalificering på tværs

- Grupperne præsenterer deres foreløbige tanker og behov

Støjvolde, afskærmning og beplantning langs motorvejen

Flere af arbejdsgruppens deltagere har været interesserede i at bruge Grøn Pulje midler på etableringen af støjværn/ afskærmning mod motorvejen og minimere støjmæssige og visuelle gener fra motorvejsudvidelsen.

- Man er opmærksom på, at det er et komplekst projekt, og at der skal indhentes viden om virkningen af forskellige typer afskærmning, effekt, erfaringer mm. - projektets tekniske og økonomiske aspekter skal undersøges yderligere. Jeppe (Medborgerskab) finder en vidensperson i MTM, der kan belyse området yderligere.



6. Den videre proces

- *Inden næste arbejdsgruppemøde*

- ADA Green Energy forholder sig til de inputs, som arbejdsgruppen er kommet med. Til næste arbejdsgruppemøde præsenterer ADA Green Energy deres bud på et tilpasset Projekt- /dispositionsforslag.
- ADA Green Energy tilbyder et bidrag til lokalområdet i anlæggets levetid i form af et årligt beløb på 100.000 kr. eller ejerandele. Tilbuddet ligger udenfor planlægningens rammer, men vi kan sagtens have det på som et punkt til dagsordenen på næste arbejdsgruppemøde.
- Inputs og forslag til visualiseringspunkter sendes til Jeppe på jegra@aarhus.dk, der formidler dem videre. Mette fra Nytteland laver visualiseringerne, og præsenterer dem, i første omgang, i arbejdsgrupperegi.
- Jeppe finder videnspersion i MTM, der kan belyse forslaget om etableringen af støjvolde/ afskærmning mod motorvej.

Første arbejdsgruppemøde_Solceller ved Edslev

