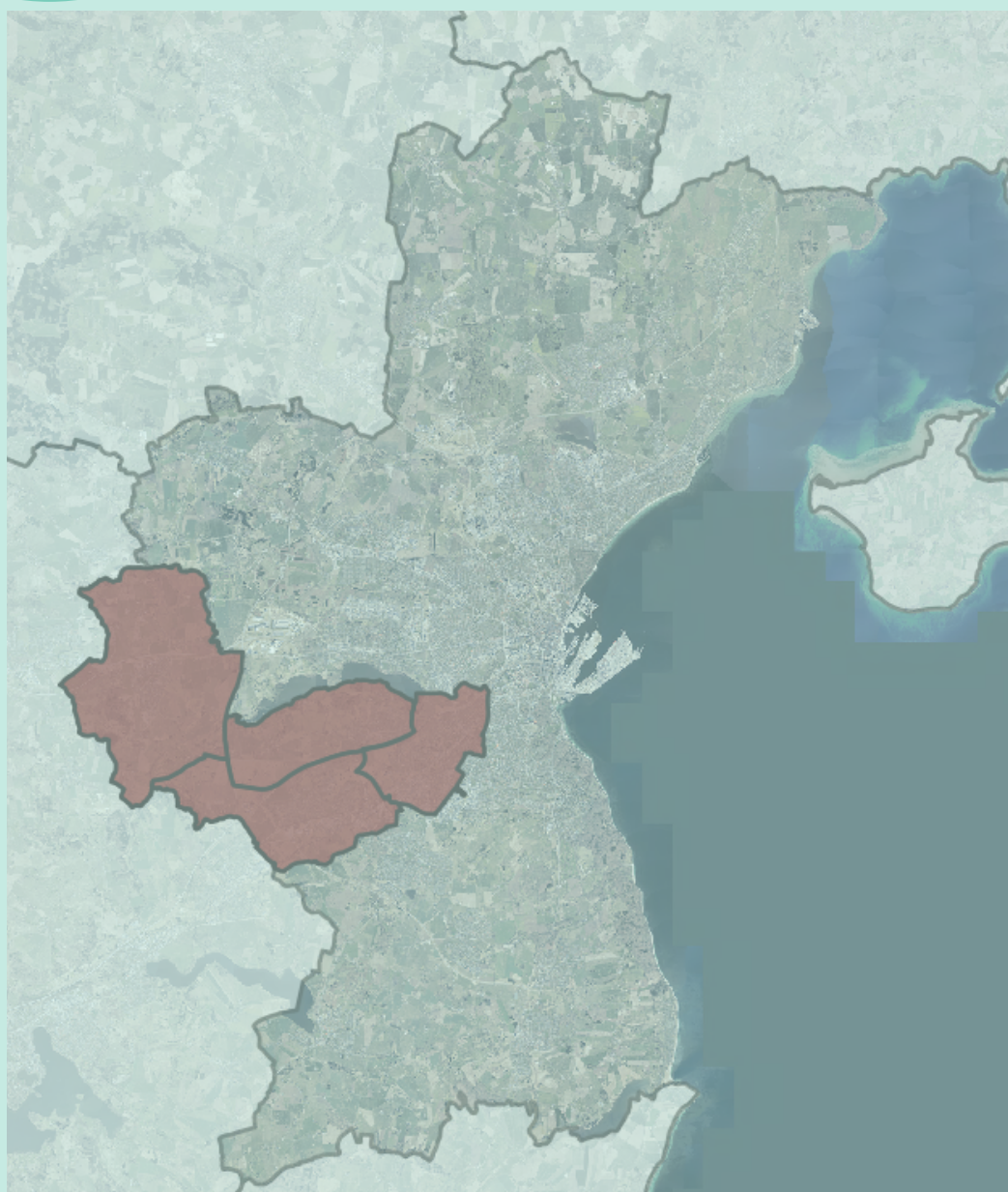




FORSLAG

TILLÆG NR. 165 TIL
KOMMUNEPLAN 2017

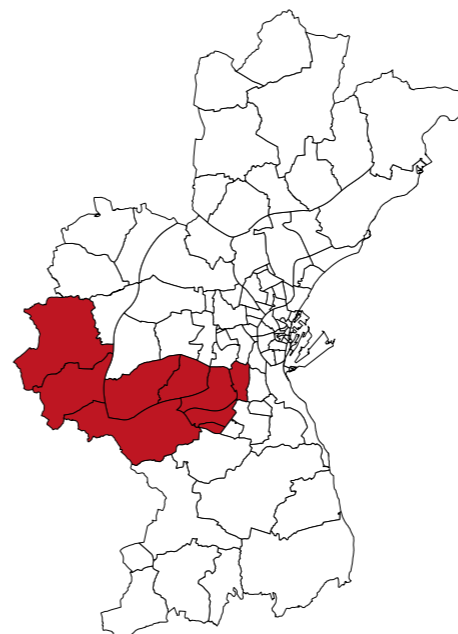


VURDERING AF ENKELTBYGNINGERS BEVARINGSVÆRDI (1-4)

KOMMUNEPLANTILLÆG NR. 165

INDHOLD

GRUNDLAG OG FORUDSÆTNINGER	SIDE 3
LÆSEVEJLEDNING	SIDE 5
FORVALTNING AF BEVARINGSVÆRDIGE BYGNINGER	SIDE 6-7
KOMMUNEPLAN OG ANDRE PLANPOLITIKKER	SIDE 8-9
OMRÅDETS HISTORISKE UDVIKLING	SIDE 10-11
LOKALSAMFUND: VIBY	SIDE 12-15
LOKALSAMFUND: STAUTRUP-ORMSLEV	SIDE 16-19
LOKALSAMFUND: HARLEV-FRAMLEV	SIDE 20-23
LOKALSAMFUND: KOLT-HASSELAGER	SIDE 24-27
SÆRLIGE KENDETEGN	SIDE 28-35
VURDERING AF BEVARINGSVÆRDIGE BYGNINGER	SIDE 36-37
FORSLAG TIL ÆNDRING AF KOMMUNEPLANEN	SIDE 38-65
ER DIT HUS BEVARINGSVÆRDIGT?	SIDE 66-67
DEN VIDERE PROCES	BAGSIDEN



Berørte delområder, hvor bevaringsværdi af eksisterende bebyggelse opdateres

GRUNDLAG OG FORUDSÆTNINGER

I Aarhus Kommune omfatter registeret over bevaringsværdige bygninger primært bygninger opført før 1940. Ved budgetforliget i 2022 besluttede forligspartierne, at der til og med 2025 skal foretages en genregistrering af de eksisterende bevaringsværdige bygninger opført før 1940.

Der er yderligere en stor politisk interesse i at opdatere det nuværende register med bygninger frem til 1970 for også at inddrage nyere tids arkitektoniske og kulturhistoriske kvaliteter i den fortsatte udvikling af kommunen. Her foretages derfor en vurdering af bygninger opført i perioden fra 1940 til 1970.

Kommuneplantillægget udarbejdes af Kommuneplanafdelingen med det formål løbende at vedtage bevaringsværdige bygninger inden for projektperioden. Dette sker for at kunne implementere vurderingerne ad hoc i sager der vedrører bevaringsværdige bygninger.

Hvert kommuneplantillæg vil som udgangspunkt omfatte bygninger indenfor de i kommuneplanen udpegede 24 lokalsamfund.

Projektets fremgang og procesforløb kan følges på www.aarhus.dk/bevar.

KOMMUNEPLANTILLÆG NR. 165

Kommuneplantillægget har til formål at opdatere udpegningen af bevaringsværdige bygninger (SAVE 1-4) inden for følgende Lokalsamfund: Viby, Stautrup/Ormslev, Harlev/Framlev og Kolt/Hasselager. Dele af Lokalsamfund Viby er besigtiget i forbindelse med kommuneplantillæg nr. 161 og indgår dermed i den politiske behandling af dette tillæg.

En vurdering af bygninger i ovennævnte delområder er prioriteret som en naturlig forlængelse af det første Tillæg nr. 161. Det har været aktuelt for at opretholde en historisk kontinuitet i registreringsarbejdet. Vurderingerne bidrager ligeledes til arbejdet med større plansager som helhedsplan for Harlev.

Aktive plansager offentliggøres sideløbende med kommuneplantillægget.

Efter endt byrådsbehandling opdateres bygningsvurderingerne i kommuneplanen samt i Slots- og Kulturstyrelsens database over fredede og bevaringsværdige bygninger (FBB).

Kontakt

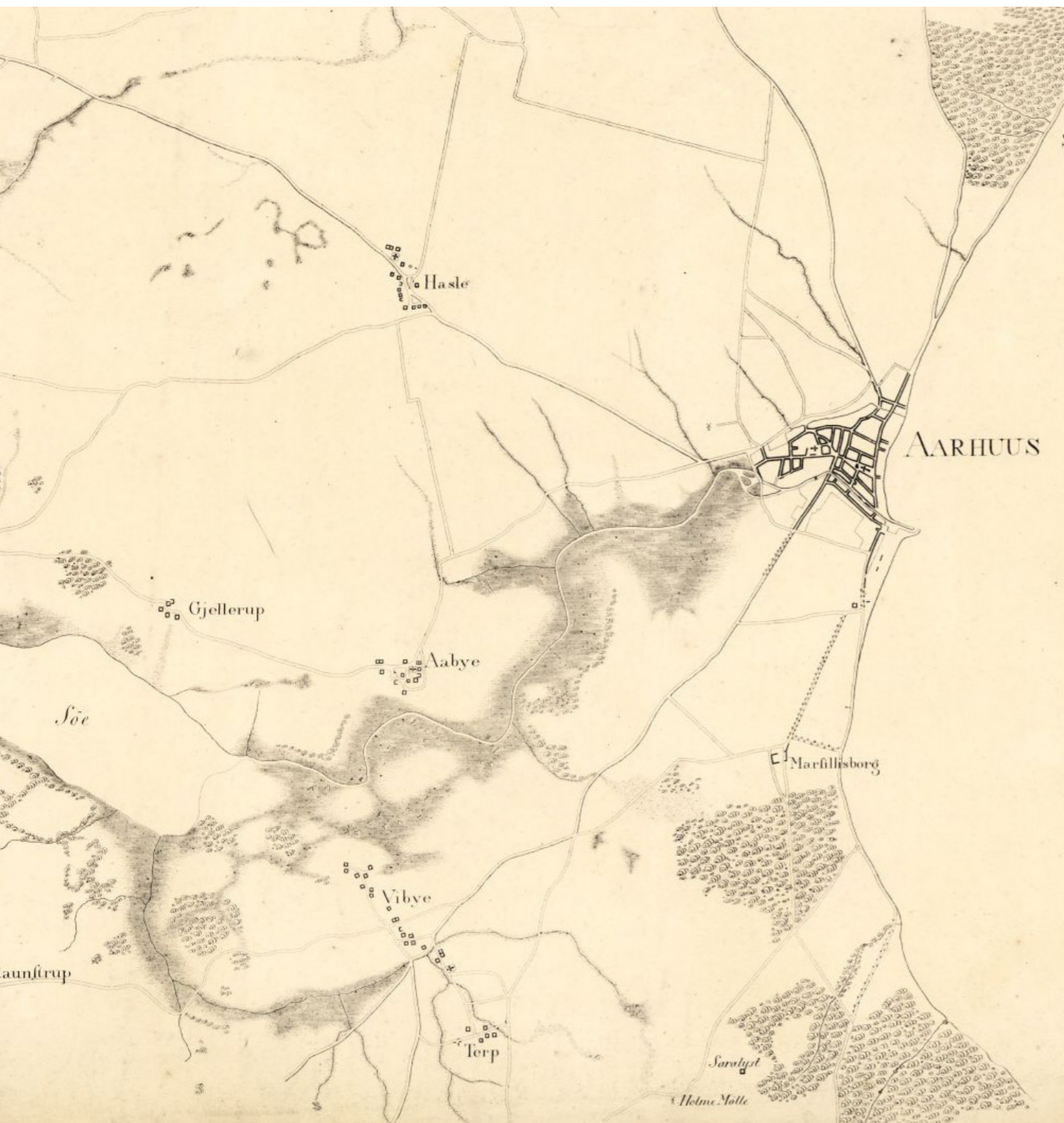
Afdeling Aarhus Kommune
Teknik og Miljø
Bystrategi

Adresse Karen Blixens Boulevard 7
8220 Brabrand

Mail kommuneplan@mtm.aarhus.dk

Yderligere oplysninger

Projektet udføres af Aarhus Kommune i samarbejde med Aarhus Stadsarkiv.



Kort over Aarhus og det inderste opland, militært kort fra 1823. Original på Det Kgl. Bibliotek.

LÆSEVEJLEDNING

Kommuneplantillæggets redegørelse sammenfatter historiske tendenser og stedslæsninger. Disse læsninger bidrager til at forstå bygningernes betydning for oplevelsen af særlige sammenhænge i et område. Bygningerne udgør i relation til deres omgivelser sammenhænge, hvilke vil blive refereret til som stedslige kvaliteter og -identiteter.

FORVALTNING (S. 6-9)

Første del af tillægget omhandler kommunens forvaltning af de bevaringsværdige bygninger. Der beskrives, hvad henholdsvis en fredet og en bevaringsværdig bygning er, samt hvordan bygninger kan forvaltes i forskellige situationer.

LOKALSAMFUND (S. 10-27)

Anden del af tillægget ser først hele området i relation til en større historisk udvikling i Aarhus Kommune så som fx jernbanen med stationsbyer. Herefter beskrives de enkelte lokalsamfunds historiske udvikling samt primære bygningstyper nærmere, så der sættes fokus på den lokale udvikling, og hvordan denne afspejles i de bevaringsværdige bygninger i området.

Områder med særlig oplevet værdi er markeret med en svag gul afgrænsning og består af kvarterer, landskaber eller gadeforløb, som har en unik oplevelsesværdi. Områderne udpeges ikke i kommuneplanen og har ikke betydning for den enkelte udpegning.

SÆRLIGE KENDETEGN (S. 28-35)

Tredje del af tillægget indeholder stilblade for de mest karakteristiske bygningstyper i området. Det er op til den enkelte ejer af en bevaringsværdig ejendom at vedligeholde bygningen, når der bygges om eller til. Stilbladene kan fungere som vejledning til god byggeskik.

BEVARINGSVÆRDIGE BYGNINGER (S. 36-67)

Sidste del af tillægget indeholder en beskrivelse af SAVE-metoden, hvilken danner grundlag for bygningsvurderingerne.

Herefter følger en oversigt over bygninger, der udpeges som bevaringsværdige med dette tillæg. Listen vil efter endelig vedtagelse blive opdateret i kommuneplanen samt i Slots- og Kulturstyrelsens database over fredede og bevaringsværdige bygninger (FBB).

Den offentlige høring kan følges via <https://deltag.aarhus.dk/hoering>.

FORVALTNING AF BEVARINGSVÆRDIGE BYGNINGER

Kommuneplanen indeholder udpegninger, som skal sikre særlige bevaringshensyn i forbindelse med kommunens udvikling. Registrering af bevaringsværdige bygninger er her et værdifuldt grundlag i plan- eller byggesagsbehandling, da vurderingerne beskriver væsentlige og tidstypiske karaktertræk. En bygning er i følge lov om bygningsfredning og bevaring af bygninger bevaringsværdig, når den er udpeget i Kommuneplanen, eller når den er omfattet af et forbud mod nedrivning i en lokalplan eller byplanvedtægt. Hensigten med at udpege bevaringsværdier er dermed at sikre en ejendom eller et områdes oprindelige udtryk og egenart.

Ifølge Planloven er det som udgangspunkt kommunerne, der har ansvaret for at udpege bevaringsværdige bygninger. Kommunen kan således beslutte at udpege en bygning som bevaringsværdig, hvis den besidder særlige arkitektoniske, kulturhistoriske eller miljømæssige kvaliteter. I Aarhus Kommune betragtes en bygning som bevaringsværdig, hvis den vurderes med en værdi 1-4. Register over udpegede bevaringsværdige bygninger fremgår af kommuneplanen.

FREDEDE BYGNINGER

En fredningsværdi og en bevaringsværdi er ikke det samme. Fredede bygninger udgør en national bevaringsværdi, der repræsenterer unikke arkitektoniske mesterværker. En fredning gælder desuden for hele bygningen - både dens ydre og indre.

Bygningens nærmeste omgivelser kan også omfattes af en fredning, hvis de udgør en del af en særlig helhed. Eksempelvis omfatter fredningen af Aarhus Rådhus både selve rådhusbygningen og Rådhusparken.

Slots- og Kulturstyrelsen er ansvarlig for forvaltning af de fredede bygninger, hvilke er underlagt særlige regler i lovgivningen om bygningsfredning og bevaring. Information kan findes på Slots- og Kulturstyrelsens hjemmeside: <https://slks.dk/>

BEVARINGSVÆRDIGE BYGNINGER

En bevaringsværdi omfatter udelukkende bygningens ydre facader. Ligeledes betyder det ikke, at til- og ombygninger ikke kan finde sted, men det anbefales at udvise særlige hensyn til bygningens arkitektoniske værdier, jf. kommuneplan 2017.

Særlige hensyn afvejes i forbindelse med konkrete projekter for derved at sikre kulturhistoriske spor og sammenhænge mest hensigtsmæssigt. Redskaber i det kommunale forvaltningsarbejde er beskrevet her:

BYGGELOVENS §6 D

Byggelovens §6 d giver byrådet mulighed for at stille krav til en bygnings ydre udformning i forbindelse med byggesagsbehandling, så bygningen får en udformning, der skaber en positiv helhedsvirkning i forhold til dens omgivelser. Ved større bygningsmæssige ændringer, der er nødvendige for at opretholde en brug af bygningen, bør bygningens arkitektur og relation til det omkringliggende miljø derfor tages i betragtning.

NEDRIVNING

Kommunen må ikke meddele tilladelse til nedrivning af en bevaringsværdig bygning, før der er foretaget en offentlig annoncering af nedrivningsanmeldelsen, jf. bygningsfredningslovens § 18. Annonceringen bekendtgøres i 5 uger, hvor offentlige indsigelser kan fremsættes. Kommunen meddeler herefter ejer om, at der nedlægges et forbud mod nedrivning i henhold til planloven.

PLANLOVENS §14

Byrådet kan nedlægge forbud mod nedrivning af en bevaringsværdig bygning i henhold til planlovens §14. Nedrivningsforbuddet gælder i et år hvor der udarbejdes en lokalplan, der sikrer bygningens bevaring.

LOKALPLAN

Indenfor lokalplanlagte områder er det lokalplanens udpegninger af bevaringsværdige bygninger, der er gældende. Som ejer bør man derfor altid være opmærksom på eventuelle bestemmelser vedrørende bygningsdetaljer. I tilfælde, hvor en bygning er udpeget som bevaringsværdig i en lokalplan eller byplanvedtægt, træder lokalplan- eller vedtægts bestemmelser i stedet for kommuneplanens udpegninger.

SERVITUT/DEKLARATION

Bygninger kan være pålagt en bevarende deklARATION via tinglysning. I så fald vil bygningen være underlagt bevarende bestemmelser på lige fod med en lokalplan. En deklARATION er en bestemmelse knyttet til en fast ejendom, som begrænser ejerens rettigheder over ejendommen. DeklARATIONER kan findes via <https://www.tinglysning.dk/tmv/landingpage>

EKSEMPELER FRA BEVARENDE LOKALPLAN NR. 849.



Mejlgade 25, 8000 Aarhus C - Opførelsesår 1585



Volden 16, 8000 Aarhus C - Opførelsesår 1845



Mejlgade 43, 8000 Aarhus C - Opførelsesår 1877



Studsgade 33, 8000 Aarhus C - Opførelsesår 1900

KOMMUNEPLAN OG ANDRE PLANPOLITIKKER

Formålet med at udpege bevaringsværdige bygninger er at sikre en opmærksomhed på bygningskulturen i kommuneplanen. Udpegningerne indskrives sig således i flere af kommunens politikker, vejledninger og retningslinjer for udvikling af Aarhus Kommune.

KOMMUNEPLAN

Det er kommuneplanens retningslinjer, der fastsætter rammerne for håndteringen af de bevaringsværdige bygninger. Kommuneplanen opfordrer til, at bygningerne skal varetag, så eventuelle ændringer af eksisterende forhold opretholder eller forbedrer bygningens bevaringsværdi i sin helhed og detalje.

De bevaringsværdige bygninger er en værdifuld del af vores kulturarv og spiller en væsentlig rolle for oplevelsen af et områdes identitet og sammenhæng. Bygningerne er derfor værdifulde for os alle, men det er op til den enkelte ejer af en bevaringsværdig ejendom at vedligeholde bygningen, når der bygges om eller til.

Det anbefales, at ændringer der omfatter facadeudformning, vindues- og altanudskiftning, skiltning, tilbygninger m.m. foretages med udgangspunkt i bygningens stilart, så denne opretholder sin bevaringsværdi. Stilblade med vejledning til god byggeskik kan fremsøges på kommunens hjemmeside.

POLITIK FOR BYKVALITET OG ARKITEKTUR

Det er af afgørende betydning at sikre, at bevaringsværdige bygninger ikke blot bevarer, men også integreres som en del af byens liv og udvikling. Dette skaber en forbindelse mellem nutid, fortid og fremtid, hvilket i sidste ende kan styrke kommunens sammenhængskraft og identitet.

Politik for Bykvalitet og Arkitektur understreger vigtigheden af bevaringsværdige bygninger og bymiljøer som centrale elementer for identitetskabelse. Bevaringsværdige bygninger skal dermed udgøre en levende kulturarv, der aktivt medvirker til at forme Aarhus' karakter og atmosfære.

Ved at værne om og integrere bevaringsværdier i udviklingen kan Aarhus styrke sin identitet samtidig med, at kommunen vokser og udvikler sig. Bevaringsværdige bygninger bør altså også kunne tåle forandringer og transformation. Der opfordres til, at bygningernes historiske detaljer bevares, og at deres betydning som identitetskabende elementer fremhæves i forbindelse med udviklingen.

KLIMAHANDLINGSPLAN 2021-2024

Bevaringsværdige bygninger indgår som et væsentligt aspekt i udviklingen af bæredygtige byer. Sammenkoblingen af bevaringsværdige bygninger og klimaforandringer fremmer ikke blot en mere robust bystruktur, men også en mere ansvarsfuld tilgang til byplanlægning og arkitektur, der tager højde for både historiske rødder og fremtidige behov.

Bevaringsværdige bygninger indeholder en udviklings- og materialeværdi, hvor bevaring, genbrug og transformation af bygninger kan bidrage til at reducere vores CO₂-aftryk samt fremme en generelt mere bæredygtig adfærd. Klimahandlingsplan for Aarhus Kommune har fokus på en bæredygtig udvikling.



Nordborggade 22, 8000 Aarhus C - Opførelsesår 1950

OMRÅDETS HISTORISKE UDVIKLING

Områderne er kendetegnet ved forskelligartede miljøer, der har udviklet sig i takt med kommunens vækst. Forskellige steder rummer derfor flere eksempler på Aarhus' udvikling gennem tiden fra landbruget til jernbane og velfærdssamfund. I de følgende afsnit ses områderne i relation til den historiske udvikling, og hvordan bygningskulturen bidrager til oplevelsen af disse fortællinger.

LANDSKABET OG MØLLERNE

Brabrand Sø ligger sammen med Aarhus Å og Årslev Engsø i en tunneldal formet under istiden. Området præges af store, åbne moræneflader af bølgede landskab mod Gammel Harlev og Tåstrup. Jeksendalen strækker sig som en sidedal hertil fra Framlev til Solbjerg Sø og består ligeledes af et varieret landskab af enge, skove, overdrev og dyrkede marker langs Jeksen Bæk. Dalenes vandløb har gennem tiderne skabt muligheder for vandkraft, hvoraf flere vandmøller findes endnu, heriblandt Pinds Mølle, Tarskov Mølle, Harlev Mølle, Labing Mølle og Snåstrup Mølle. Særligt i 1800-tallet fik disse møller en vigtig funktion som energikilder til bl.a. at male korn til mel.

Engene omkring Brabrand Sø og Aarhus Å blev fredet i 1959 af et fælleskommunalt udvalg, der omfattede sognerådsmedlemmer fra Åby, Brabrand-Årslev, Ormslev-Kolt og Viby. Den 17 km lange Brabrandsti følger den tidligere jernbanestrækning til Hammel, der løber forbi godset Constantinsborg. I mange år havde Constantinsborg dog udsigt over marker og moser, idet området ved Årslev Engsø var drænet og opdæmmet til landbrugsformål gennem størstedelen af 1900-tallet. Først i 2003 blev engsøen genskabt.

HERREGÅRDSLANDSKABET

Herregårde er en vigtig del af områdets kulturhistoriske fortælling, hvor især Constantinsborg udgør en central del af en større helhed. Denne helhed omfatter, udover hovedbygning, avlsgård, haveanlæg og en delvist bevaret allé, også herregårdens omkringliggende landskab med sammenhængende marker og skovområder ved Årslev Engsø. Landskabet vidner om det omfattende land- og skovbrug, som udgjorde herregårdens indtægtskilder. Flere af områdets landhuse, herunder gårde i Stavtrup, var f.eks. fæstebønder under herregården.

Landboreformerne i slutningen af 1700-tallet førte til en udskiftning af jorde, hvor flere gårde blev flyttet ud af landsbyerne. Dette ses blandt andet ved landsbyer som Gammel Harlev, Framlev, Stavtrup og Ormslev. For eksempel var Jarlsminde oprindeligt en udflyttergård fra Stavtrup. I dag er den klassicistiske hovedbygning samt en kampestensbygning og haveanlæg fredet.

JERNBANEN OG STATIONSBYERNE

Hammelbanen (1902) udgik fra Hammel Banegård på Carl Blochs Gade og snoede sig gennem det kuperede landskab for at forbinde flere af områdets landsbyer. De fleste stationer ligger på åben mark kilometer fra den nærmeste landsby. Dette medførte at små stationsbyer blev anlagt langs banestrækningen og fik dermed stor betydning for udviklingen af byer som Viby, Stavtrup, Ormslev, Harlev og Lillering. Harlev stationsby ligger en kilometer nordvest for Gammel Harlev, hvor jernbanen blev anlagt mellem landsbyerne Gammel Harlev og Framlev. På kort tid opstod her en stationsby med bageri, forsamlingshus og mejeri.

Tilsvarende blev Ormslev Stationsby anlagt ved Aarhus Ådal en kilometer nordvest for Ormslev og udviklede sig med købmand, mølle, mejeri og brugsforening. Ormslev stationsby er i dag et bevaringsværdigt kulturmiljø af et nationalromantisk stationsmiljø i det åbne landskab ved Årslev Engsø.

Hammelbanen blev primært brugt til persontransport, og strækningens beliggenhed tæt på naturen gjorde, at banen var attraktiv til udflugtsmål. Restaurant Constanca (1903) opført nær Stavtrup Station og Brabrand Sø, blev hurtigt en eftertragtet destination, hvilket medførte, at Stavtrup Station var den mest benyttede på strækningen. Da Hammelbanen i 1930'erne blev presset af konkurrence fra rutebiler og privatbilisme, forsøgte man at tiltrække udflugtsmål ved at anbefale spadsereture fra for eksempel Harlev til Tåstrup Sø og Jeksendalen. Dette under sloganet "Jyllands skønneste egne ligger langs Hammelbanen".

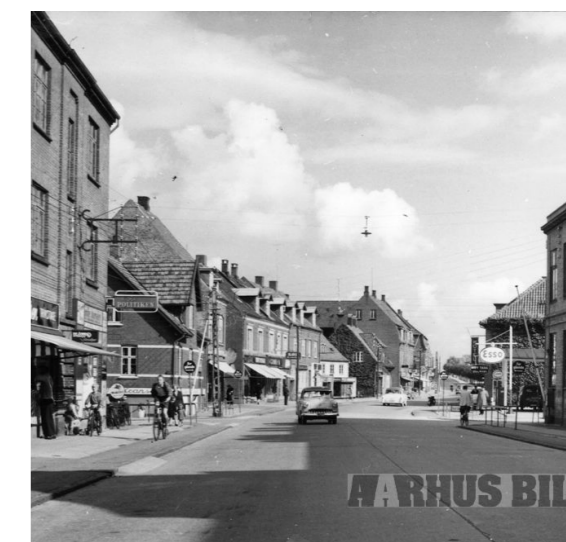


Traktørstedet Constanca, 1903 - arkiv: Den Gamle By

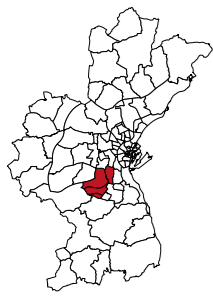
INDUSTRI OG VELFÆRDSSAMFUNDET

Velfærdssamfundet har sat tydelige spor i form af boligblokke og store parcelhusområder ved både Viby, Stavtrup, Harlev, Kolt og Hasselager.

En betydelig modernisering af Viby tog fart i midten af 1900-tallet med planer om et nyt bycentrum med højhus-hotels og butikker, hvilket krævede gamle landsbyhuse langs hovedvejen nedrevet. Trafik mod Aarhus steg ligeledes i prisen, så flere vejbaner måtte anlægges, og yderligere landsbyhuse fjernes. Udviklingen skete blandt andet som følge af erhverv som FDB (1904) og Linum-fabrikken (1941), hvilke medførte nye arbejdspladser og boliger til området. Søndervangskvarteret stod færdigt i 1965, Rosenvænget i 1967, samt Grøfthøjparken og Ravensbjerg Kollegiet i 1968. Boligområderne voksede hastigt frem i takt med at Aarhus ekspanderede.



Den gamle hovedgade i Viby - arkiv: Den Gamle By



LOKALSAMFUND VIBY

Viby opstod som en selvstændig landsby, men er gennem tiden vokset sammen med Aarhus. Arkitektonisk ses en udvikling fra nord ved Kongsvang, hvor der findes en koncentration af muremestervillaer af betydelig skala, og mod syd og vest.

Omkring de gamle gårde og ved Viby Kirke og Viby Skole er arkitekturen præget af ældre bebyggelsesstrukturer med villaer fra 1900-1920'erne. Området øst for Viby Torv rummer området Kildevang med 40'ernes og 50'ernes boligbyggeri. Vest for Viby Torv opleves senere udstykninger af 60'er kvarterer og længere ude Grøfthøjparken - blokke opført op gennem 60'erne og 70'erne. Syd for Viby Torv mod Sønderhøj dominerer FDB-fabrikkerne og arbejderboliger. Længst mod sydvest og Slet findes et stort industriområde.

1900: FDB-FABRIKKERNE

I begyndelsen af det 20. århundrede opførtes i Sønderhøj det store FDB-fabrikskompleks. Denne industri havde stor betydning både for indbyggertallet i Viby men også for arkitekturen. Her opførtes en række arbejderboliger i slutningen fra 1920'erne og start 30'erne langs Bernstorffsvej, nord for FDB-fabriksgrunden. Bebyggelsen fremstår som en ensartet struktur af klassiske, røde murstenshuse. Fabrikernes tilstedeværelse havde stor betydning for strukturen i Viby, der gennem årene blev forsynet med flere skoler og institutioner. Skolerne tæller i dag Viby Skole fra 1906, Rosenvangskolen fra 1928, Vestergårdsskolen fra 1952 og Søndervangskolen fra 1968. Der er endnu aflæselige spor efter den

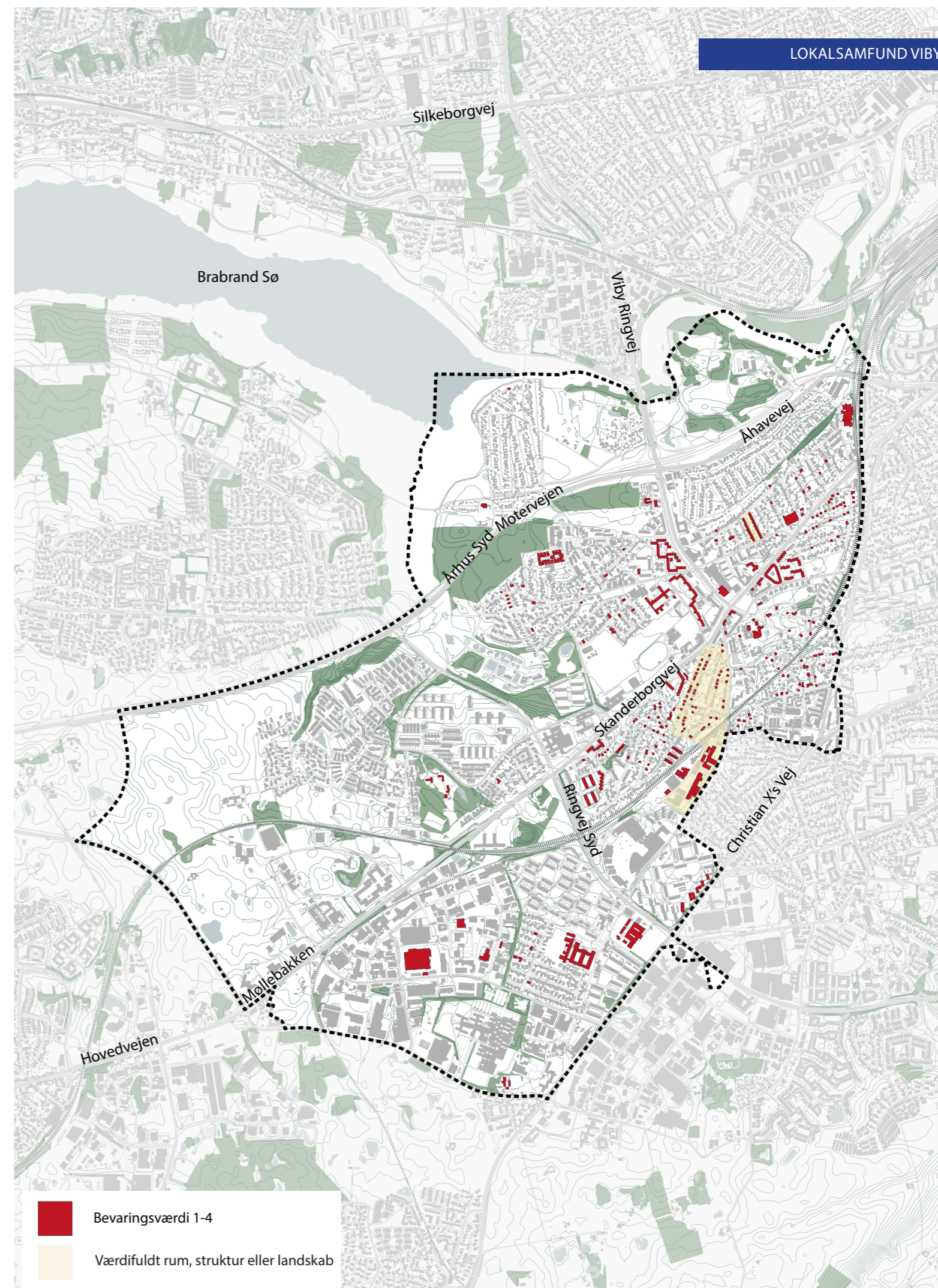
tidligere FDB-industri i Sønderhøj på fabriksgrunden, der i dag er indtaget af Arla, Aarhus Erhvervsakademi m.fl og fabriksgrunden er om- og tilbygget over tid.

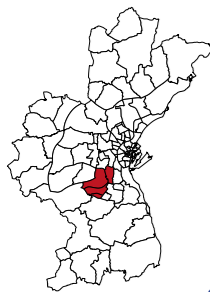
1960-70: VIBY TORV ANLÆGGES OG LANDSBYEN OPLØSES

Anlæggelsen af Viby Torv gennem 1960'erne betød, at landsbyen Viby opløses. Anlæggelsen af Viby Torv som infrastrukturelt knudepunkt i sydbyen har betydning for områdets overordnede strukturer. Området, der før var præget af byhuse med butikker i stueetagen, omdannes til store vejkryds med karréstrukturer og højhushotellet. Den tidligere bygade Kongevej, der var bebygget med byhuse, er i dag hovedvejen Skanderborgvej. Viby Centret indvies i 1970.

SÆRLIGE KENDETEGN FOR OMRÅDET

Både nord og syd for Skanderborgvej blev der i årene omkring og efter 1900-tallet opført et stort antal villaer i de kvarterer, der kom til at hedde Kongsvang, Alderslyst og Rosenvang. Store dele af området er bygget over en forholdsvis kort årrække, og det præger den grundlæggende sammenhængskraft, der også hersker i dag trods variation i arkitektur og stilart. Disse villakvarterer fremstår med tidstypiske klassiske villaer. Op gennem 40'erne og 50'erne blev Kildevang udstykket. Senere opstod de store parcelhuskvarterer ved Rosenhøj og syd for Viby Torv ved Møgelmoesevej, der består af strukturer med 60'ernes typehuse. De landskabelige træk i Viby er kendetegnede ved, at områder ligger højt med udsigt over ådalen og midtbyen.





SÆRLIGE INSTITUTIONER / INDUSTRI

I Viby ligger flere institutionsbyggerier af betydning. FDB fabrikskomplekset i Sønderhøj vidner om områdets udvikling fra 1900-tallet med industrisamfundet og tilhørende arbejderboliger. Her findes både oprindelige fabrikshaller og områdets oprindelige struktur kan delvist aflæses. Efter FDBs fraflytning fra området er Sønderhøj-komplekset indtaget af både erhvervs- og uddannelsesinstitutioner.

Viby Gymnasium, tegnet af Jørgen Stærmosen, er et eksempel på den danske modernisme med rene linjer opført i moderne byggematerialer med beton og stål.



FBB-industrianlægget i Sønderhøj, 1905



Viby Gymnasium, tegnet af Jørgen Stærmosen, 1968

ARBEJDERKVARTERET

I forbindelse med FDB-fabrikkernes opførelse i Sønderhøj op gennem starten af 1900-tallet blev en række tidstypiske rødstenshuse opført langs Bernstorffsvej. Bebyggelsen fungerede som arbejderboliger for de ansatte på FDB-fabrikkerne. På den nordlige side af gaden ligger husene orienterede med gavlmotivet mod gaden. På den sydlige side af gaden ligger husene med facade mod gaden. Detaljer som karnapper, gesimser og murværksmønster går igen, og bebyggelsen fremstår med høj fortællerværdi og ensartethed. Husenes orientering og placering på grundene understøtter det arkitektoniske kulturmiljø og aflæseligheden af områdets historie.



FDB-arbejderboliger, 1928, Bernstorffsvej



FDB-arbejderboliger, 1928, Bernstorffsvej

BOLIGBLOKKE

I Viby findes flere eksempler på alment boligbyggeri. Boligblokkene ligger i store, grønne strukturer med fællesfaciliteter og besidder både miljømæssige og arkitektoniske kvaliteter. Typologierne spænder fra 1940ernes til 1960ernes byggeri. Blokkene fra 40'erne og 50'erne fremstår som murstensbebyggelser med sadeltage, altan- og indgangsmotiver. Nogle eksempler er de røde boligblokke i området øst for Viby Torv langs Grundtvigsvej, de gule blokke langs Nordbyvej og parkbebyggelsen Grønnegården ved Skanderborgvej. Der sker et arkitektonisk skift til 60'ernes beton-boligblokke, som i dag ses som fladtagede stokbebyggelser som i Søndervangen og Kjærslund med lange vinduesbånd og vinterhaver.



Boligblok, 1954, Nordbyvej



Boligblok, 1969, Søndervangen

VILLAKVARTERET

I 40'erne og 50'erne udstykkede man store områder med klassiske, enkle rødstenshuse. Særligt området Kildevang bærer præg af 50'ernes enkle, rationelle arkitektur. Kildevangs Allé med sidevejene er en sammenhængende og homogen koncentration af de tidstypiske murerstervillaer fra 50'erne med motiver som sadeltag med udhæng og synlige spærrender.

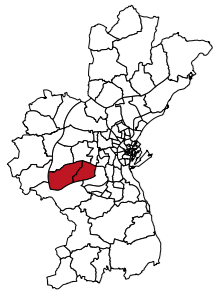
I 1960'erne udstykkedes flere villakvarterer med smalle, ensartede grunde. Her er klassiske parcelhuse opført, som kendetegnes ved enkle, funktionelle huse. Typisk opført som lænehuse med lave sadeltage eller flade tage, få detaljer og vinduesbånd med malet træbeklædning. Særligt området vest for Vestergårdskolen og området syd for Rosenhøj er tidstypiske 60'er udstykninger.



Murerstervillaer, 1940, Kildevangsallé



Parcelhus, 1969, Selmersvej



LOKALSAMFUND STAVTRUP - ORMSLEV

Stavtrup og Ormslev er to landsbyer nær Aarhus C. Områderne omkring byerne er karakteriserede ved deres nærhed til Brabrand Sø og Årslev Engsø. Landskabsstrækket fra byen og mod vest, også kaldet Den Grønne Kile, er et kulturhistorisk landskab, der er særligt kendetegnende for Stavtrup-Ormslev. Der findes forhistoriske landskabstræk omkring Storskov og Lilleskov, som er skovområder, der knytter sig til herregårdslandskabet omkring Constantinsborg. De omkringliggende landsbyer repræsenterer en lang udviklingshistorie, hvorfra der kan aflæses herregårde fra 1800-tallet, husmandssteder, stationsbyer fra start 1900-tallet, 40ernes villakvarterer og helt op til 60ernes parcelhuskvarterer.

HERREGÅRDSLANSKABET

Constantinsborg er den største og mest betydningsfulde herregård i området. Constantinsborg kendes tilbage til ca. år 1400 og godset fik i 1677 navnet Constantinsborg. I 1802 opførtes det eksisterende hovedhus efter en brand. Constantinsborg er opbygget omkring en midterakse, der fortsættes langt ud i landskabet mod syd med den lange allé. Den klassicistiske hovedbygning tilsammen med de store kampestenslader og barokhaven udgør et helstøbt herregårdsmiljø. Herregården har betydning for områdets landskabstræk med skove, marker, alléer og anlæg.

HAMMELBANEN / STATIONSBYERNE

Hammelbanen blev åbnet i 1902 og havde til formål at betjene mange

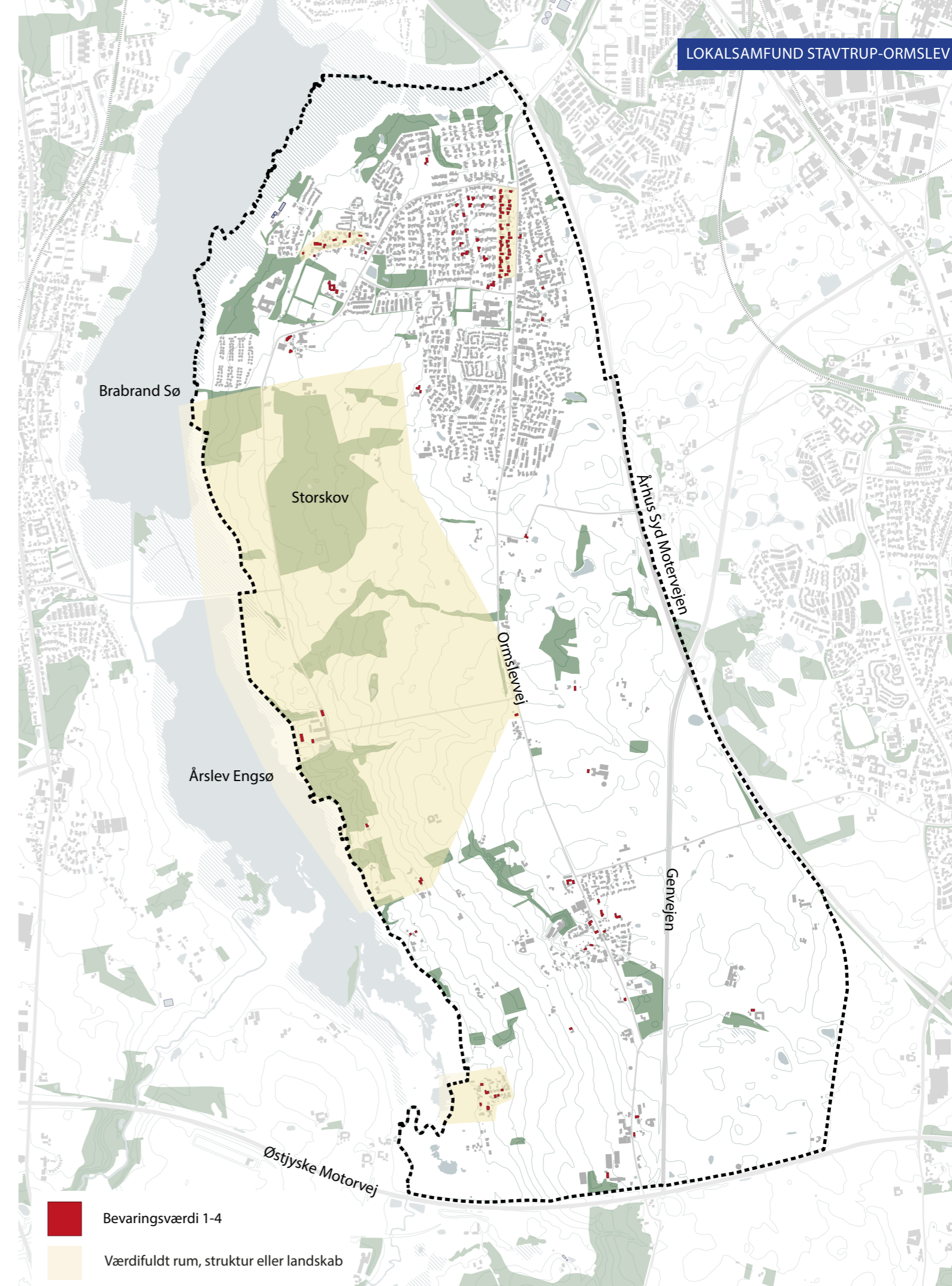
landsbyer. Hammelbanen dannede grundlag for vækst og nye bydannelser. Banen slyngede sig gennem landskabet langs Årslev Engsø med stop i Ormslev Stationsby, hvor der i dag endnu findes en velbevaret stationsbystruktur, hvor den gamle stationsbygning, brugsforeningen, smedjen og mejeriet kan aflæses. Den intakte struktur er et værdifuldt kulturmiljø, der bidrager med historisk fortællerværdi. Også i Stavtrup findes den oprindelige stationsbygning. Herfra benyttede mange borgere sig af udflugtsmålet Constantia, som var et traktørsted i de naturskønne omgivelser. Bygningen eksisterer stadig og understøtter fortællingen om Hammelbanens betydning for landsbyernes vækst.

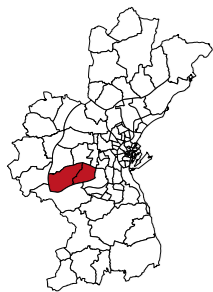
PARCELUDSTYKNINGER

60ernes byggeboom udvikler forstæderne. Udviklingen er især synlig i Stavtrup øst ved Højvangsvej. Her findes en større parceludstykningsperiode med ensartede 60er-typehuse, der understreger udviklingsperioden op gennem 60erne, hvor nye byggemetoder betød vækst i det danske boligbyggeri.

SÆRLIGE KENDETEGN FOR OMRÅDET

Stavtrup-Ormslev området er kendetegnet ved herregårdslandskabet omkring Constantinsborg. Desuden er nærheden til søen og landskabet med ådalen og tilhørende stisystemer ud gennem Den Grønne Kile med til at understrege oplandsbyernes beliggenheden i naturen udenfor det centrale Aarhus. Desuden er de to stationsbystrukturer vigtige vidnesbyrd om områdets udviklingshistorie om vækst og bydannelser.





LANDEJENDOMME/HUSMANDSSTEDER

Der findes adskillige intakte gårdstrukturer i og omkring Stavtrup og Ormslev. Bispegården med sine fire længer med bindingsværk og stråtag er et særligt eksempel med høj kulturhistorisk værdi.

Derudover findes der flere husmandssteder, som knytter sig til herregårdslandskabet, hvor nogle er opført som arbejder- og forpagterboliger. På Mondrupsvej i Stavtrup, som ligger som sidevej til Jarlsmindevej, ses også en ældre bebyggelsesstruktur beliggende med nærheden til både herregården Jarlsminde og stationsbygningen, der fungerede som stop på Hammelbanen.



Bispegård, Stavtrup



Bindingsværkshus, Mondrupsvej, 1827

HERREGÅRDE

I Stavtrup og Ormslev præges landskabet af herregårdslandskaber, særligt karakteristisk omkring Constantinsborg nær Årslev Engso, der er anlagt med allé og store kampestenslænger.

De store herregårde har betydning for oplevelsen af området, da landskabet omkring dem ofte er kultiveret med sigtelinjer, større længebebyggelser og beplantning. Constantinsborg er den største og mest markante herregård, men i Stavtrup findes Jarlsminde, hvis hovedhus er fredet. Hovedhuset er opført i piséteknik, hvilket er sjældent i Danmark. Herregårdsanlæggene besidder høj aflæselighed og kulturhistorisk betydning for området.



Jarlsminde, hovedhus, 1798



Constantinsborg, hovedbygning, 1802

STATIONSBYER

I både Stavtrup og Ormslev Stationsby eksisterer de oprindelige stationsbygninger endnu. Alle stationsbygningerne er tegnet af DSB's overarkitekt Heinrick Wenck og er fra starten af 1900-tallet. Stationsbygningerne vidner om Hammelbanens betydning for udviklingen af stationsbyerne og landsbyerne i perioden.

Ormslev Stationsby er udpeget som et særligt kulturmiljø grundet den intakte struktur med stationsbygning, brugsforening, mejeri og smedje. Bygningerne fremstår med tidstypiske træk fra nationalromantikken med facadedekorationer, udskåret træværk, detaljerigt murværk og materialer som skifer, puds, træ og teglsten.



Stationsbygning, Ormslev Stationsby, 1901



Stationsbygning, Stavtrup Stationsby, 1900

PARCELHUSET

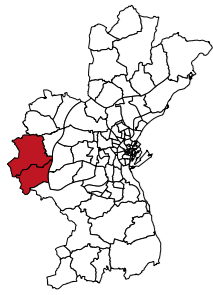
I Stavtrup findes større parcelhusudstyknings fra 1960'erne. Særligt omkring Højvangsvej ses et sammenhængende miljø med en koncentration af villaer opført i årene mellem 1964 og 1970. Husene blev opført som Fagbo-udlejningshuse og er i dag privatejede enfamiliehuse. Bygningsmassen fremstår ensartet; murstensvillaer med store vinduesbånd, murskiver og lave sadeltage. Materialerne er i overensstemmelse med bygningstyperne og fremstår i mange tilfælde oprindelige. Parcelhusudstykningsene vidner om 60ernes store byggeboom, hvor forstæderne for alvor opstod, typehuset blev introduceret, og byggematerialer og metoder udviklede sig, så mange af husene kunne opføres med præfabrikerede elementer.



Parcelhus, Rugbjergvej, 1968



Parcelhus, Højvangsvej, 1966



LOKALSAMFUND HARLEV - FRAMLEV

Harlev Framlev lokalsamfundet består af flere landsbystrukturer; Lillering, Framlev, Gammel Harlev, Hørslev, Hørslev Boel, Tåstrup og Labing. Derudover findes der i selve Harlev stadig synlige spor fra den gamle stationsbystruktur. Området er præget af det åbne landskab med englandskaber, åer og søer, skov samt landbrugsarealer.

LANDSBYSTRUKTURER

Landsbystrukturerne består af slyngede vejby-forløb med bebyggelsesmønster tæt ud mod bygaden. Gammel Harlev og Framlev er begge landsbyer med kirke, sognegård og præstebolig. Nogle steder findes også stadigvæk de gamle skolebygninger, købmands- og brugsforeninger og smedjer.

MØLLER

Harlev ligger på kanten af Århus Ådal. Gennem landskabet slynger Aarhus Å sig, og der findes flere gamle, velbevarede vandmøller omkring Harlev Framlev. Møllerne Tarskov Mølle, Harlev Mølle, Labing Mølle og Snåstrup Mølle fremstår alle med kulturhistoriske fortællerværdier og bidrager til kulturmiljøet i landskabet.

STATIONSBYENS OPRINDELSE

Hammelbanen blev åbnet i 1902 og havde til formål at betjene mange landsbyer. Desuden dannede Hammelbanen grundlag for vækst og nye bydannelser. Banen slyngede sig gennem landskabet langs Årslev Engsø og videre gennem landskabet til Harlev. Den gamle stationsbygning findes endnu i Harlev by, hvor den er et kulturhistorisk vidnesbyrd om byens oprindelse. Gammel Harlev var dengang selve

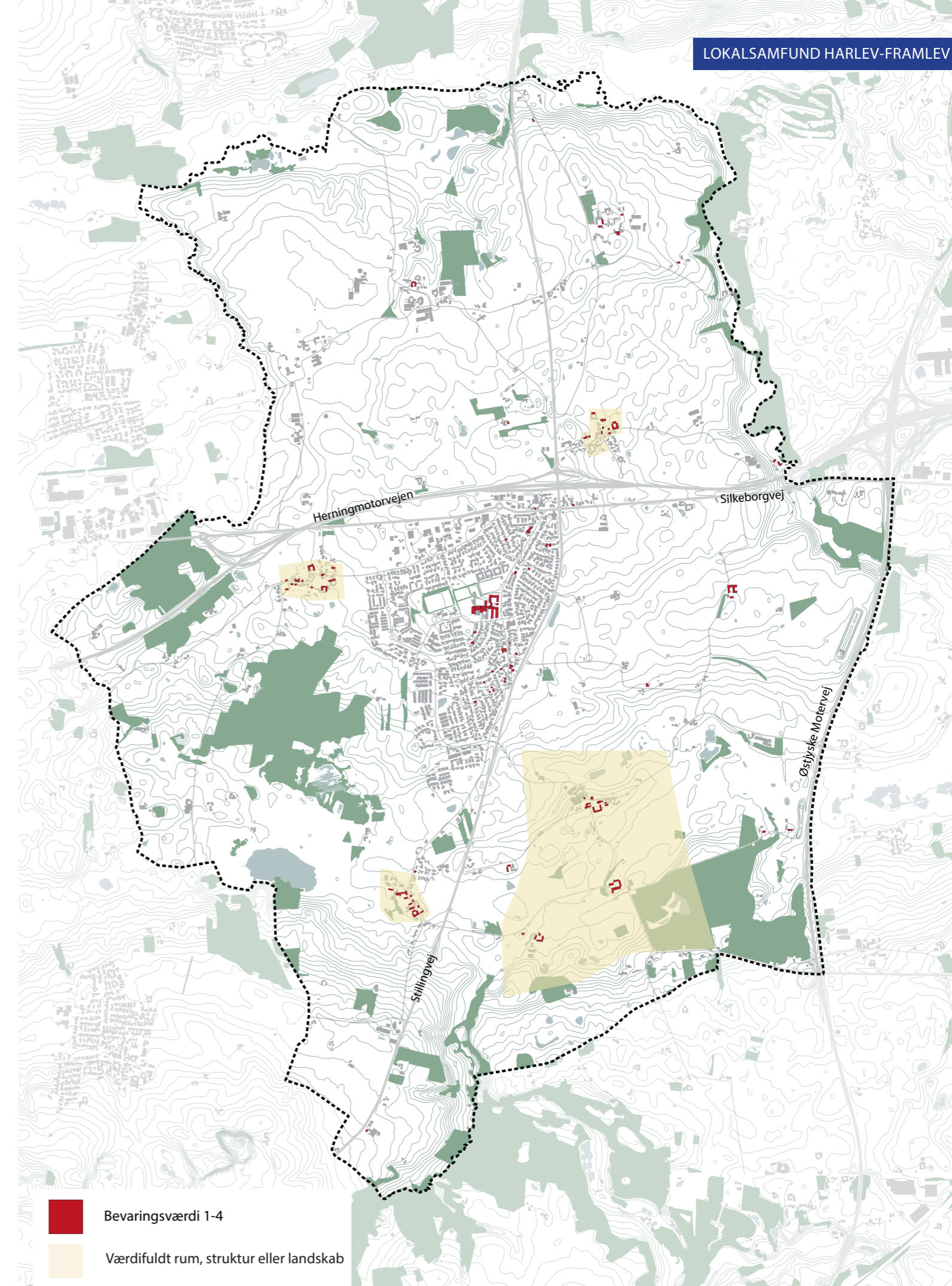
byen Harlev. I dag er byen en mindre landsby med kirke og præstegård. Harlev stationsby voksede sig større, og byen overtog navnet Harlev. Væksten af Harlev var hjulpet på vej af de gode infrastrukturelle forbindelser til Aarhus, Silkeborg og Randers ad landevejene. Efter nedlukningen af Hammelbanen i 1956 er banens tracéer blevet brugt som rekreative stiforbindelser igennem landskabet, i Harlev blandt andet fra den gamle stationsbygning til Lillering Skov. Harlev stationsbygning anvendes i dag som spejdercenter.

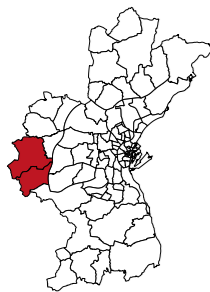
FRA STATIONSBY TIL OPLANDSBY

Harlev er altså opstået som en nyere by mellem ældre landsbyer og gamle sognegrænser. Udviklingen af Harlev by tog fart op gennem 1900-tallet og byens karakter ændrede sig fra stationsbyerne til oplandsby med skole, sportsarealer, parcelhusudstyknings, rækkehuse, etageboliger og et bycenter. Byen står aktuelt også overfor udvikling, da det er politisk vedtaget, at der laves en helhedsplan for Harlev. By med fokus på udvidelse, en ny skole samt et bytorv med højnet kvalitet.

SÆRLIGE KENDETEGN FOR OMRÅDET

Harlev Framlev er et område, der besidder fine landskabelige kvaliteter. Hovedbyen Harlev består af forskelligartede kvarterer; stationsbyen, parcelhusudstyknings, områder med rækkehuse og etageboliger og bycenteret med skole og indkøb. Byen omgives af de mindre landsbyer med hver deres særegne karakter.





MØLLER

I Harlev Framlev findes flere velbevarede møller. Bygningerne fremstår typisk som bindingsværksgårde med tilhørende møllehuse. Bygningsanlæggene besidder høje kulturhistorisk og miljømæssige fortællerværdier, hvoraf også Tarskov Mølle med den originale vandmølle er fredet.

Møllernes tilstedeværelse vidner om områdets landskabelige kvaliteter, og de landbrugshistoriske funktionsbygningers arkitektoniske udtryk står som kulturhistoriske vidnesbyrd i landskabet omkring åløbene i Harlev Framlev. Møllerne er karakterskabende for området.



Snåstrup Mølle, 1725



Tarskov Mølle, Tarskovvej 1, 1777

FREDEDE BYGNINGER

I landsbyen Gammel Harlev findes et velbevaret og kulturbærende eksempel på en fredet bygning, Harlev præstegård. Præstegården er en trelænget bindingsværksgård med stråtag. Harlev Præstegård er et kulturhistorisk vidnesbyrd om præstegårdsbyggeriet i Danmark, og bygningsanlægget bidrager med en høj miljømæssig værdi til landsbyen Gammel Harlev. Præstegården ligger i tæt relation til kirken, og danner tilsammen et helstøbt kulturmiljø med kirkegården, den pigstensbelagte gårdsplads, stensætninger og store træer. Harlev Præstegård understøtter de kulturhistoriske fortællinger om områdets historie.



Gammel Harlev præstegård, 1732



Gammel Harlev præstegård, 1732

STATIONSBYEN

I Harlev omkring Vestervej findes de kulturhistoriske spor af den daværende stationsby. Stationsbyen opstod som et led i Hammelbanens strækning, der løb gennem området. Byen Harlev voksede ud omkring stationsbyen, og det daværende Harlev kendes i dag som landsbyen Gammel Harlev. Der opførtes i stationsbyen et bageri, forsamlingshus, mejeri, købmandsforretning, slagter og brugsforening. De endnu synlige spor er den gamle stationsbygning, stationsforstanderboligen, mejeriet og flere af de mere markante villaer på Vestervej. Stationsbygningerne langs Hammelbanen er tegnet af DSB's overarkitekt Heinrich Wenck og er fra starten af 1900-tallet. Stationsbygningerne vidner om Hammelbanens betydning for udviklingen af stationsbyerne og landsbyerne i perioden.



Harlev Stationsbygning, Vestervej, 1900



Stationsforstanderbolig, Vestervej, 1928

60ER HUSET

I Harlev findes større udstykninger fra 1960'erne. Parcelhusudstykningsene vidner om 60'ernes store byggeboom, hvor forstæderne for alvor opstod, typehuset blev introduceret og byggematerialer og metoder udviklede sig, så husene kunne opføres med præfabrikerede elementer. Det fremstår tydeligt, at husene er opført med et rationelt byggesystem. Facademurene har skarpe, skiveagtige virkninger, står i blank mur, har enkle detaljeringer som murede rulskifter i murkronen og mødet mellem tegudhæng og rem eller mur. I typehusområderne ses ofte huse med en flad eller lav taghældning og malet træværk mellem store, udelte vinduesformater, hvilket skaber en arkitektonisk sammenhæng.



Parcelhus, Vårgyvelvej, 1969



Rækkehus, Friis & Moltke, 1963



LOKALSAMFUND KOLT - HASSELAGER

Kolt-Hasselager lokalsamfundet består af flere landsbystrukturer; Edslev, Lemming, Katstrup, Enslev og Bering. Kolt og Hasselager opstod som to selvstændige landsbyer, og var det helt frem til 1970, hvor de to byer voksede sammen til én.

LANDSBYSTRUKTURER

Landsbystrukturerne i Kolt-Hasselager består af slyngede vejby-forløb med bebyggelsesmønster tæt ud mod bygaden. Bering er en landsby med kirke, præstegård og forsamlingshus og er vokset tæt. Kolt opstod ligeledes som selvstændig landsby, hvilket endnu er aflæseligt. Kolt var også en landsby med egen kirke og forsamlingshus, der endnu eksisterer og vidner om den oprindelige struktur.

STATIONSBYEN HASSELAGER

Hasselager var blot en lille landsby indtil byen i 1868 blev koblet på jernbanenettet mellem Aarhus og Fredericia. Dette dannede grundlag for vækst og ny bydannelse. Der blev opført en mindre stationsbygning, kro, købmandsforretning, bager, smed og foderstofforretning. Stationsbykarakteren kan endnu aflæses omkring Hasselager Stationsvej og Betulavej. Den oprindelige stationsbygning eksisterer dog ikke længere.

INDUSTRIEN

Hasselager blev et attraktivt sted for virksomheder og industri grundet den infrastrukturelle placering nær landevej og jernbane. Vest for stationsbyen opstod et større industriområde op gennem 1060'erne og 70'erne. Her

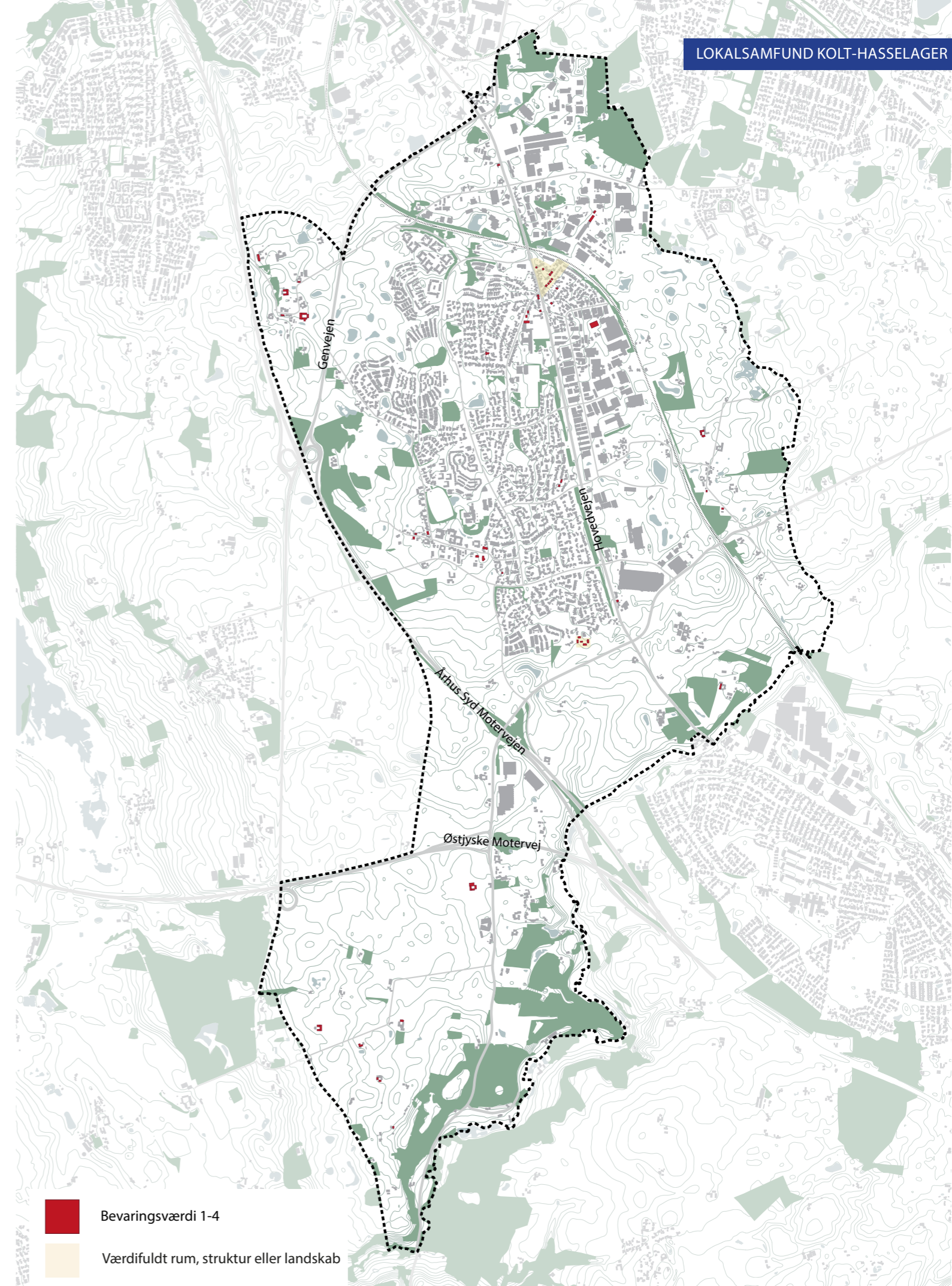
opførtes blandt andet Glasalstrup, tegnet af arkitekten Knud Blach Petersen, som administrationsbygning for glasfirmaet J. A. Alstrup. Bygningen er indstillet til fredning grundet sit markante stilmæssige udtryk, der repræsenterer den danske modernisme.

PARCELHUSUDSTYKNINGEN / KOLT HAVEBY

Byerne Kolt og Hasselager voksede sammen i 1970'erne. Den væsentligste årsag var det store byggeprojekt Kolt Haveby, hvor et stort areal syd for landsbyen blev udlagt til opførelsen af omkring 300 parcelhuse. Kolt Haveby strækker sig ned til Hovedvejen, og de to landsbyer blev dermed en sammenhængende forstad. Udstykningen fandt sted syd for den eksisterende landsbykerne, der i dag endnu er aflæselig med kirken, forsamlingshus og flere ældre huse langs Kunnerupvej.

SÆRLIGE KENDETEGN FOR OMRÅDET

Kolt-Hasselager området kendetegnes ved beliggenheden af oplandsbyerne med omkringliggende landsbyer med både tæt forbindelse til Aarhus og landområderne. Nogle med kirker, andre med helstøbte landsbymiljøer, bindingsværkshuse og husmandssteder. Derudover vidner stationsbystrukturen i Hasselager om den tilvækst tilkoblingen til jernbanen medførte, både for tilflytningen men også for industrien. De senere års udvikling op gennem 60erne, der får Kolt og Hasselager til at vokse sammen er desuden også af stor betydning. Kolt-Hasselager er i dag en oplandsby med skole, institutioner, stisystemer, grønne kiler, industri og nærhed til det omkringliggende landskab.





LANDSBYKIRKER

I både Bering og Kolt ligger lokale landsbykirker, der vidner om områdets historiske udvikling, tilflytningen og opbygningen af landsbyerne omkring kirkerne. Bering Valgmenighedskirke er opført i 1876 og tegnet af arkitekten Vilhelm Puck. Kirken er opbygget i røde teglsten i nyromansk stil med murede detaljer, sekskantet kor, skib, et ottekantet tårn, friser og stræbepiller. Kirken ligger i sammenhæng med præstegård og forsamlingshus centralt i landsbyen.

Kolt Kirke er opført med romansk kor og skib og er i senmiddelalderen tilføjet tårn og våbenhus. Kirken ligger på en forhøjning i landskabet mod den slyngede bygade. Kirkegården er omkranset af en mur af kampesten.



Bering Valgmenighedskirke, 1878



Kolt Kirke, 1150-1250

STATIONSBYEN

Da Hasselager blev koblet på jernbanenettet i 1868 ændrede byen karakter og voksede sig fra landsby til stationsby. Omkring stationsbygningen opførtes byens kro, købmandsbutik, bager og et villakvarter der stadig i dag vidner om byens tid som stationsby. Særligt omkring Hasselager Stationsvej og Betulavej findes enfamiliehuse opført i klassisk Bedre Byggeskik stil i røde teglsten og med smalle forhaver. Tagformen er typisk halvvalmet sadeltag, materialiteten er ydermure i røde teglsten, facaderne udsmykkede med murede detaljer som gesimser og lisener og taget er belagt med vingetegl. Ensartetheden i stationskvarteret skaber en særlig sammenhæng og er et vidnesbyrd om byens udvikling op gennem 1800- og 1900-tallet.



Villa i stationsbymiljø, 1916



Villa i stationsbymiljø, 1917

PARCELHUSET

I Kolt-Hasselager findes større parcelhusudstyknings fra 1960'erne. Parcelhusudstyknings vidner om 60'ernes store byggeboom, hvor førstærerne for alvor opstod, typehuset blev introduceret, og byggematerialer og metoder udviklede sig, så mange af husene kunne opføres med præfabrikerede elementer. Det fremstår tydeligt, at husene er opført med et rationelt byggesystem. Facademurene har skarpe, skiveagtige virkninger, står i blank mur, har enkle detaljeringer som murede rulskifter i murkronen og mødet mellem tegudhæng og rem eller mur. I typehusområderne ses ofte huse med en flad eller lav taghældning og malet træværk mellem store, udelte vinduesformater, hvilket skaber en arkitektonisk sammenhæng.



Parcelhus, 1966



Parcelhus, 1964

INDUSTRI

De infrastrukturelle forhold i Hasselager, der ligger tæt ved jernbane og landevej, betød at der op gennem 1960'erne blev udlagt et stort industriområde. I området ligger flere eksempler på tidstypisk industriarkitektur. Blandt de mest bemærkelsesværdige eksempler er administrationsbygningen Glasalstrup, tegnet af Knud Blach Petersen i 1966. Bygningen er et særligt markant eksempel på den danske modernismes erhvervsarkitektur med insitustøbte betonkonstruktioner, gitter og søjlemotiv. Der findes også eksempler på Friis & Moltkes enkle, skarpe 60'er arkitektur i industriområdet.



Glasalstrup, Knud Blach Petersen, 1966



Portnerbolig, Friis & Moltke, 1968

SÆRLIGE KENDETEGN

De bevaringsværdige bygninger er værdifulde og udgør centrale elementer i en fortælling om udviklingen af vores byer og landskaber gennem tiden. At bevare bygningskulturen handler derfor ikke om at fastfryse fortiden, men om at bidrage til oplevelsen af vores byer og landområder i dag og i fremtiden.

MILJØMÆSSIGE OVERVEJELSER

De bevaringsværdige bygninger spiller en vigtig rolle for den samlede oplevelse af et sted. Her er husenes skala og placering i sammenspillet med grønne elementer som træer, hække og forhaver vigtige for miljøet. Tilsammen udgør de rammerne om den historiske kontekst, der både beskriver en udvikling af området, såvel som de bidrager til en identitet og atmosfære på stedet. Større ændringer i bygningerne eller deres omgivelser kan have indflydelse på, hvordan vi oplever et sted, dets karakter og udtryk. Såvel som opførelse af nye tilbygninger eller garageanlæg kan påvirke den samlede helhed langs en gade eller vej. Det er derfor vigtigt, at vi overvejer, hvordan eventuelle nye tilføjelser eller ændringer skriver sig ind i et eksisterende miljø.

Hvis man ønsker at udvikle en ejendom, kan det være en fordel at se på nabobebyggelsen ved blandt andet at lægge mærke til materialer, byggelinjer, udsigtsforhold eller andre genkendelige træk fra området. Derved opretholdes et områdes sammenhæng og identitet.

ARKITEKTONISKE VÆRDIER

De bevaringsværdige bygninger har arkitektoniske kvaliteter, som man bør være opmærksom på før ombygning af en ejendom. I områder med røde vingetegl på tagene kan det for eksempel være ideelt, både æstetisk og for sammenhængene i området, at vælge et rødt tegltag, når det skal udskiftes. Hvis man ønsker at ombygge en ejendom, er det vigtigt at tage hensyn til husenes materialer, formgivning og byggestil. Det er op til den enkelte ejer af en bevaringsværdig ejendom at vedligeholde bygningen, når der bygges om eller til. Det anbefales derfor, at ændringer der omfatter facadeudformning, vindues- og altanudskiftning, skiltning, tilbygninger m.m. foretages med udgangspunkt i bygningens stilart.

I det følgende afsnit er der beskrivelser af stilarter typisk fundet i området. Disse beskrivelser er tænkt som en vejledning til boligejere, der står overfor en større renovering.



Bernstorffsvej, arkitektonisk kulturmiljø med ensartede huse, opført som arbejderboliger til FDB-fabrikernes medarbejdere

SÆRLIGE KENDETEGN BINDINGSVÆRKSHUSET

Bindingsværkshuset

Bindingsværkshuset er en af Danmarks ældste hustyper. Bindingsværkshusene er hovedsagligt opført fra ca. 1700-1860.

Facader

Bindingsværkshusets facader er opbygget i et system af bærende stolper og remme. Mellem tømmeret er opmurede "tavler". Tavlerne er traditionelt set kalkede. Ofte er bindingsværkstømmeret malet med linoliemaling eller behandlet med træbjæres i en mørkere farve end tavlerne.

Ved reparation af bindingsværkstømmer anbefales det altid at anvende den samme træsort til reparationer som det oprindelige tømmer. Til vedligeholdelse af bindingsværkstømmer er træbjæres eller linoliemaling et godt valg grundet de tekniske egenskaber der medfølger; materialerne er diffusionsåbne og mindsker derfor råd da træet kan ånde. Derudover virker de olieholdige materialer som en beskyttende behandling på træet. Overfladebehandling af husets tavler anbefales udført i kalk, der ligeså er diffusionsåbent. Facadefarven er traditionelt set egnbestemt.

Vinduer og døre

Bindingsværkshuset er opført med vinduer af træ, der har en lang levetid, hvis de vedligeholdes og restaureres korrekt. Vinduerne er med sprosser og kitfalsede ruder. Trævinduerne er traditionelt set malet med

linoliemaling, der er en diffusionsåben overfladebehandling, der medfører god beskyttelse og vedligehold af træet. Vinduerne er en vigtig æstetisk del af husets inddelte facadetakt og arkitektoniske helhed.

Tag

Taget på bindingsværkshuset er enten opført i vingetegl med stejl taghældning, eller som stråtag med mønning, med eller uden kragetræer. I stråtagets tag kan der være udført en tagkvist, enten som en markering af hoveddøren eller midt i tagfladen eller som en tagskægskvist. Kvistenes taghældning er harmonisk med tagets og er ikke store, ofte med et enkelt halvrundet vindue.



Harlev Præstegård



Snåstrup Mølle



Tarskov Mølle, stuehus

SÆRLIGE KENDETEGN DEN DANSKE FUNKTIONELLE TRADITION

Murermestervillaen

Murermestervillaen som hustype brød frem i efterkrigstidens Danmark i slut 1940'erne og op gennem 1950'erne. Murermestervillaen kendetegnes ved sit enkle, klare formsprog med arkitektoniske træk, der er inspireret af tidligere arkitekturperioder som Bedre Byggeskik-bevægelsen og den funktionelle tradition. Villaen er et nøgternt og håndværksmæssig grundigt udført volumen med få udvalgte detaljer.

Facader

Murermestervillaens facader er muret i teglsten, enten røde eller flammede gule. Der lå en stor umage i opmuringen, og murforbandt og fuger er bærende elementer i de enkle facader. Murermestervillaen er opført i blank mur, og derfor anbefales det at undgå overfladebehandlinger som vandskuring og puds. Det anbefales derimod at omfuge eller reparere fuger og murværk.

Vinduer og døre

Murermestervillaen er typisk opført med vinduer af træ, der har en lang levetid, hvis de vedligeholdes og restaureres korrekt. Vinduerne er rationelle, enkle formater, sommetider med lodrette inddelinger. Vinduerne er en vigtig æstetisk del af husets nøgterne helhed. Nogle steder ses det tidstypiske "blomstervindue" i husgavlen. Her er vinduet markeret med et muret fremspring i facaden. Se efter de eksisterende proportioner på vinduerne i relation til facaderne. Ofte ses vinduerne

hvidmalede, hvilket skaber en fin kontrast til det blanke røde eller gule murværk.

Tag

Murermestervillaens tag er et af de særlige kendetegn. Udformningen ses traditionelt som sadeltage med 45 graders hældning med udhæng og synlige tagspær, som ofte er hvidmalede og står i kontrast til det røde eller gule murværk. I de fleste tilfælde består taget af røde vingetegl. Det anbefales, at taget holdes i det oprindelige materiale samt at videreføre farve, tegltype og udhæng for at opretholde den oprindeligt tænkte formgivning og forholdet mellem mur og tag, der understøtter den enkle og velproportionerede villa.



Muret dørindfatning



Ankomst, motiv



Blommevej 6 (1934)

SÆRLIGE KENDETEGN PARCELHUSET

Parcelhuset / typehuset

Typologien parcelhuset stammer fra 1960'erne. Udtrykket opstod, da udstykningen af jord i parceller til enfamiliehuse for alvor tog fart. Udviklingen resulterede i områder bebygget med enfamiliehuse, ofte indenfor den samme periode. Samtidig var der fokus på at styrke industrien, og det var nu muligt at opføre huse bestående af præfabrikerede elementer. Parcelhusområdets kendetegn er de enkeltstående huse, med rationelt udformet bygningskrop i 1 eller 1½ etage med lav eller flad taghældning. Områderne med enfamiliehuse opført indenfor kort tid i samme arkitektoniske stil kan give en stærk karakter og miljømæssig sammenhæng, ofte bundet sammen af hække og anden begrønning.

Facader

Ydermurene er i langt de fleste tilfælde opført i blank mur i blødstrøgne teglsten. Der findes ganske få men elegante detaljer i murværket. Det kan være et muret fremspring omkring hoveddøren eller rulskifte ved murkronen. Husene fremstår typisk som bygningskroppe med lave ydermure og sadeltage med lav taghældning i en klar og præcis længeformgivning.

Vinduer og døre

Typisk ses vinduerne i parcelhuset som større rudeformater med få eller ingen inddelinger. Nogle steder ses vinduerne placeret i bånd med vinduer og træpartier imellem. Vinduerne knyttet

til opholdsrum som stue og spisestue ses som større formater med lavere brystningshøjde eller brede havedøre, der lukker dagslys ind og skaber udsigt til haverum.

Tag

Taget er udformet som lave sadeltage eller flade tage med udhæng markeret af en tilbagetrækning af den bærende rem over murkronen. Der er ofte en fin kontrast mellem tag og facader, hvor mødet mellem rem og murværk skaber en materialemæssig effekt. Det anbefales at udskiftning af tagmateriale udføres i materialer der patinerer naturligt. Alternativt tagpap med synlige listedækninger.



Skovdalsvej 11 (1953)

SÆRLIGE KENDETEGN DE HISTORICISTISKE VILLAER

Historicismen

Historicismen er en arkitektonisk stil, der blev anvendt i perioden 1850-1920'erne. Stilen kendetegnes ved at efterligne, blande og hente inspiration i tidligere store arkitekturperioder samt for sine dekorerede facader og asymmetriske knopskudsarkitektur.

Under historicismen findes også nationalromantikken, som kendes for brugen af danske/lokale materialer og byggeskikke samt romantiske elementer fra historien.

Facader

De historicistiske villaers facader er ofte asymmetriske og sammensat af flere bygningselementer inspireret af forskellige tidsperioder. De livlige facader kan være præget af profilerede indramninger af vinduer og døre, gesimsbånd, udskåret træværk, facadeornamentik, karnapper, glaserede tegl og mønstermurværk. De klassiske historicistiske villaer er modsat inspireret af antikkens ideelle proportioner og symmetri, hvor bygningen opfattes som en samlet helhed. Facaderne er ofte glatpudsede og med enkel dybdevirkning. De ofte farverige nationalromantiske villaer kan bære præg af "hjemlige" materialer og elementer som bindingsværk, blank mur, trægavle og -kviste samt kampestenssokler.

Vinduer og døre

Vinduerne kan være retvinklede eller rundbuede og fremstå i flere forskellige størrelser og formater. De tidlige vinduer er sprosseopdelt, mens større ruder vandt indpas senere i perioden.

Farvesætningen af trævinduerne er afstemt med facadens elementer eller farven på tagudhænget. Vinduessætningen samt vinduernes dimensioner og proportioner bør bevares, da de bidrager til facadens tænkte komposition. Ved forekomst af originale vinduer anbefales det, at disse bevares.

Tag

Typisk er tagene teglhængte eller belagt med naturskifer. Taget kan være sadeltag, mansardtag eller med kombinerede tagudformninger. Kvistenes udtryk varierer gennem perioden, men fælles er at de tilpasser sig bygningens materialitet og udtryk. Tagudhængets spær har ofte ornamentale udskæringer eller er helt skjulte bag et vandret tagudhæng.



Paludan-Müllers Vej 4 (1907) Skt. Pauls Gade 5 (1890)



Storskovvej 78, Ormslev Stationsby (1906)



VURDERING AF BEVARINGSVÆRDIGE BYGNINGER

Til udpegning af bevaringsværdige bygninger benyttes SAVE-metoden (Survey of Architectural Values in the Environment). Metoden er en måde at vurdere bygningers bevaringsværdi på baggrund af arkitektoniske, kulturhistoriske og miljømæssige vurderinger. Vurderingerne sammenfattes til en endelig værdisætning 1 til 9, hvoraf bygninger der vurderes med en høj bevaringsværdi 1 til 4 i Aarhus Kommune udpeges som bevaringsværdige i kommuneplanen.

En bevaringsværdi omfatter udelukkende bygningens ydre facader:

VÆRDISÆTNING 1-3

Bygninger af enestående arkitektonisk værdi, der på grund af deres typologi eller byggestil udgør unikke og karakteristiske eksempler.

VÆRDISÆTNING 4

Bygninger af arkitektonisk værdi, der understøtter den oplevede miljømæssige sammenhæng. Særlige sammenhænge i bebyggelsesstrukturer som rækkehuse, gadestrækninger, byrum eller lignende kan påvirke værdisætningen.

Bygninger, der ikke er udpeget i kommuneplanen, inddeles i to kategorier:

MIDDEL (5)

Bygninger, der i vis grad bidrager til oplevelsen af et miljø, men ikke anses som unikke i deres arkitektoniske udtryk.

LAV (9)

Bygninger, der ikke anses for at indeholde kulturhistorisk bevaringsværdi.

FAGLIGE OVERVEJELSER

Bygningerne værdisættes ved en kort skriftlig vurdering, der fremhæver væsentlige værdier og karaktertræk ud fra betragtninger af fire kategorier: arkitektur, kulturhistorie, miljø samt originalitet. Hver kategori tildeles en værdi fra 1 til 9.

ARKITEKTUR

En vurdering af særlige arkitektoniske værdier, der på baggrund af bygningens typologi eller byggestil udgør karakteristiske eksempler for sin samtid. Her tages bl.a. højde for bygningens proportioner, facaderytme, arkitektonisk stil og detaljer. Det er væsentligt, om bygningen er en fin repræsentant for sin tid.

KULTURHISTORIE

En vurdering af de kulturhistoriske værdier, som fortæller om den historiske udvikling, en særlig stilperiode eller har en væsentlig historisk symbolværdi.

MILJØ

En vurdering af oplevede miljømæssige sammenhænge, hvor særlige bebyggelsesstrukturer eller kulturhistoriske fortællinger formidles via sammenhænge mellem bygninger og deres nære omgivelser.

ORIGINALITET

En vurdering af i hvilken grad om- og tilbygninger understøtter bygningens arkitektoniske udtryk. En bevaringsværdig bygning er dermed ikke en permanent struktur, men ændrer sig over tid, uden at dette nødvendigvis er uhensigtsmæssigt i forhold til bygningens tidstypiske træk eller miljømæssige sammenhæng.

BEVARINGSVÆRDI

Bevaringsværdien bygger på den samlede oplevelse af bygningen og bør dermed opfattes som en vurdering af, hvilke forhold der vægtes højest og derfor bør tillægges størst betydning ved en endelige værdisætning. Den endelige bevaringsværdi er dermed en vurdering af bygningens arkitektur, kulturhistorie, miljømæssige værdi og originalitet.

EKSEMPEL



Carl Bertelsens Gade 8, 8000 Aarhus C
Opførelsesår 1934.

Arkitektur: 3
Særlige tidstypisk, funktionalistisk etagebyggeri i 5 etager. Indeliggende altaner med spinkel støbt skillevæg, støbte "skiver" omkring hoveddøren, højt smalt vinduesbånd i opgangen og tilbagetrukket portåbning til gårdhaven. Skarpt og kubisk udtryk

Kulturhistorie: 3
Bygningen besidder fine fortælle værdier og vidnesbyrd om områdets udvikling. Den funktionalistiske, pudsede blok blev opført alene og senere sammenbygget med rødstenskaréen, der skabte det lukkede gårdrum, som skabte ny struktur i området.

Miljø: 3
Bygningens møde med rødstenskaréen udgør et markant og tidstypisk motiv med de store altaner, dørpartier og de høje vinduesbånd i trapeopgangen. Gårdmiljøet besidder fin miljømæssig værdi grundet det fine haverum med store træer.

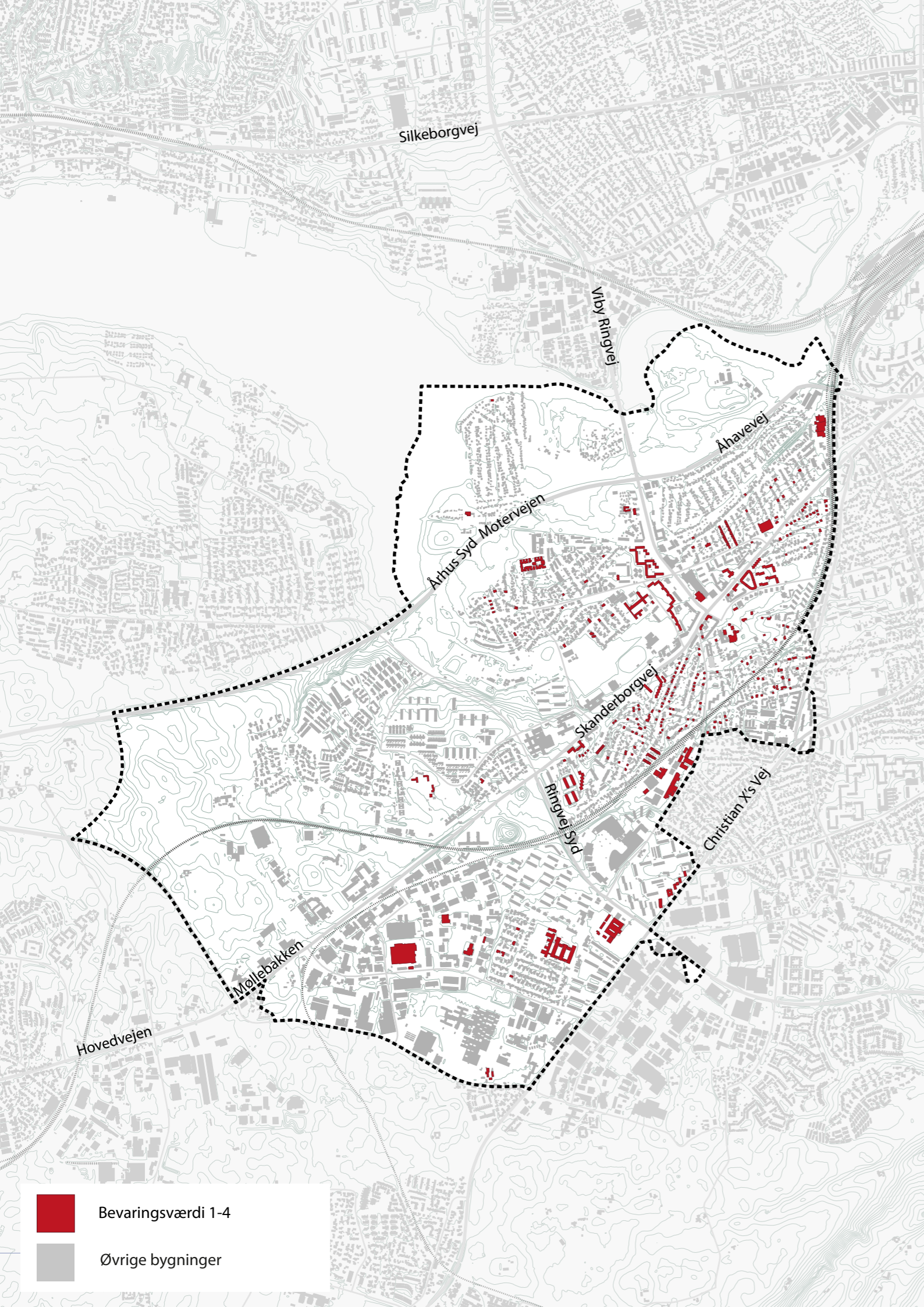
Originalitet: 4
Bygningen fremstår med høj aflæselighed og er i sit rene, klare og skarpe funktionalistiske udtryk tidstypisk og autentisk. Udskiftede bygningslementer slører originaliteten en smule. På havesiden er altanerne i højre side udvidede.

Bevaringsværdi: 4
Stringent, tidstypisk og klar i formsproget. Bygningen fremstår med fortælle værdier om opførelsestidens idealer og områdets udvikling. Bygningen opførtes som en solitær blok men blev senere bygget sammen med rødstenskaréen, der skabte lukket struktur.

LOKALSAMFUND VIBY BYGNINGER UDPEGET TIL KOMMUNEPLANEN (1-4)

Følgende bygninger foreslås udpeget som bevaringsværdige i kommuneplan nr. 165:

Postnr.	Adresse	Bygningsnr.	Ejdomsnr.	Matrikelnr.	Opførelsesår	Bevaringsværdi jf. Kommuneplan 2017	Forslag til ny bevaringsværdi
Forslag til opdatering af eksisterende bevaringsværdier							
8260	Balagervej 1	1	20848	7eo, Viby By, Viby	1933	6	4
8260	Balagervej 12	1	20953	7eu, Viby By, Viby	1932	5	3
8260	Balagervej 15	1	20996	7fq, Viby By, Viby	1936	6	4
8260	Balagervej 15	1	66066	7fr, Viby By, Viby	1934	7	4
8260	Balagervej 7	1	20902	7fc, Viby By, Viby	1933	6	4
8260	Balagervej 9	1	20929	7a, Viby By, Viby	1891	5	3
8260	Bernstorffsvej 10	1	27338	4ci, Viby By, Viby	1928	5	4
8260	Bernstorffsvej 11	1	27346	4cv, Viby By, Viby	1935	5	4
8260	Bernstorffsvej 12	1	27354	4ck, Viby By, Viby	1928	5	4
8260	Bernstorffsvej 13	1	27362	4cc, Viby By, Viby	1931	4	4
8260	Bernstorffsvej 15	1	27389	4cæ, Viby By, Viby	1928	7	4
8260	Bernstorffsvej 18	1	27419	4cn, Viby By, Viby	1928	4	4
8260	Bernstorffsvej 2	1	27192	4bq, Viby By, Viby	1927	5	4
8260	Bernstorffsvej 20	1	27435	4co, Viby By, Viby	1927	6	4
8260	Bernstorffsvej 22	1	27451	4cp, Viby By, Viby	1930	5	4
8260	Bernstorffsvej 25	1	27494	4df, Viby By, Viby	1932	5	4
8260	Bernstorffsvej 26	1	27508	4cr, Viby By, Viby	1931	5	4
8260	Bernstorffsvej 29	1	27532	4dh, Viby By, Viby	1932	5	4
8260	Bernstorffsvej 30	1	27540	4ct, Viby By, Viby	1930	6	4
8260	Bernstorffsvej 31	1	27559	4di, Viby By, Viby	1930	5	4
8260	Bernstorffsvej 34	1	27591	4ev, Viby By, Viby	1935	6	4
8260	Bernstorffsvej 35	1	27605	4dl, Viby By, Viby	1930	5	4
8260	Bernstorffsvej 4	1	27249	4br, Viby By, Viby	1923	5	4
8260	Bernstorffsvej 41	1	27672	4et, Viby By, Viby	1937	6	4
8260	Bernstorffsvej 43	1	27699	4eu, Viby By, Viby	1927	6	4
8260	Bernstorffsvej 45	1	27710	4ex, Viby By, Viby	1936	6	4
8260	Bernstorffsvej 47	1	27729	4ey, Viby By, Viby	1933	6	4
8260	Bernstorffsvej 49	1	27737	4ez, Viby By, Viby	1933	7	4
8260	Bernstorffsvej 6	1	27265	4bk, Viby By, Viby	1923	4	4
8260	Bernstorffsvej 7	1	27273	4ca, Viby By, Viby	1924	5	4
8260	Bernstorffsvej 8	1	27303	4bi, Viby By, Viby	1932	7	4
8260	Bjørnbaksvej 1	1	32307	1b, Viby By, Viby	1870	3	2
8260	Bjørnbaksvej 12	1	32390	6ba, Viby By, Viby	1929	4	4
8260	Bjørnbaksvej 14	1	32404	6bp, Viby By, Viby	1911	4	4
8260	Bjørnbaksvej 3	1	32323	6s, Viby By, Viby	1930	4	3



Bevaringsværdi 1-4
 Øvrige bygninger

Postnr.	Adresse	Bygningsnr.	Ejendomsnr.	Matrikelnr.	Opførelsesår	Bevaringsværdi jf. Kommuneplan 2017	Forslag til ny bevaringsværdi
8260	Bjørnbaksvej 5	1	32331	6bo, Viby By, Viby	1920	4	3
8260	Bjørnbaksvej 5	2	32331	6bo, Viby By, Viby	1920	7	4
8260	Borgvold 17	1	37503	5cæ, Viby By, Viby	1933	5	4
8260	Borgvold 1A	1	37392	25br, Viby By, Viby	1929	4	4
8260	Borgvold 5	1	37414	25bt, Viby By, Viby	1930	4	3
8260	Brinken 1	1	45387	6bv, Viby By, Viby	1933	7	4
8260	Brinken 3	1	45409	6bt, Viby By, Viby	1921	4	4
8260	Brorsonsvej 1	1	45808	22æ, Viby By, Viby	1928	4	4
8260	Brorsonsvej 10	1	45905	22bo, Viby By, Viby	1930	4	3
8260	Brorsonsvej 11	1	45913	22aa, Viby By, Viby	1923	5	4
8260	Brorsonsvej 13	1	45948	22ab, Viby By, Viby	1922	5	4
8260	Brorsonsvej 15	1	45964	22ac, Viby By, Viby	1923	5	4
8260	Brorsonsvej 18	1	45980	22an, Viby By, Viby	1928	5	4
8260	Brorsonsvej 26	1	46022	22al, Viby By, Viby	1923	7	4
8260	Brorsonsvej 28	1	46030	22bl, Viby By, Viby	1930	4	3
8260	Brorsonsvej 3	1	45832	22ao, Viby By, Viby	1925	5	4
8260	Brorsonsvej 4	1	45840	22bm, Viby By, Viby	1929	4	4
8260	Brorsonsvej 5	1	45859	22bi, Viby By, Viby	1926	5	4
8260	Brorsonsvej 7	1	45875	22bg, Viby By, Viby	1926	6	4
8260	Brorsonsvej 8	1	45883	22bd, Viby By, Viby	1929	5	4
8260	Colbjørnsensvej 7	1	185839	5bu, Viby By, Viby	1930	4	4
8260	Colbjørnsensvej 8	1	185812	5bv, Viby By, Viby	1933	5	4
8260	Damagervej 8	3	542968	11f, Viby By, Viby	1677	4	3
8260	Damagervej 8	2	542968	11f, Viby By, Viby	1677	4	3
8260	Damagervej 8	1	542968	11f, Viby By, Viby	1677	4	4
8260	Damgårdsvej 29	1	71485	13aæ, Viby By, Viby	1900	4	4
8260	Damgårdsvej 8	1	71272	13an, Viby By, Viby	1936	6	4
8260	Enghavevej 11	1	101821	25æ, Viby By, Viby	1928	5	4
8260	Enghavevej 15	1	101856	25y, Viby By, Viby	1915	5	4
8260	Enghavevej 2	1	101732	6æ, Viby By, Viby	1917	5	4
8260	Enghavevej 21	1	101929	68a, Viby By, Viby	1727	3	4
8260	Enghavevej 25	1	101945	7n, Viby By, Viby	1777	5	4
8260	Enghavevej 27	1	101961	7l, Viby By, Viby	1912	5	4
8260	Enghavevej 9	1	101813	25ah, Viby By, Viby	1920	5	4
8260	Gammel Kongevej 1	1	419368	19dn, Viby By, Viby	1936	5	4
8260	Gammel Kongevej 12	1	128991	19cl, Viby By, Viby	1926	5	3
8260	Gammel Kongevej 3	1	419333	19do, Viby By, Viby	1937	6	4
8260	Gammel Kongevej 5	1	419309	19dp, Viby By, Viby	1938	5	4
8260	Grøndalsvej 65	1	146981	31a, Viby By, Viby	1907	4	3
8260	Hans Tausens Vej 20	1	159404	23ax, Viby By, Viby	1936	5	4
8260	Hans Tausens Vej 8	1	159277	23bf, Viby By, Viby	1937	5	4
8260	Haveforeningen Af 1941 111	1	390122	10b, Viby By, Viby	1870	8	4
8260	Holme Ringvej 127	1	185863	5ce, Viby By, Viby	1933	5	4
8260	Holme Ringvej 133	1	185901	4bb, Viby By, Viby	1923	4	3

Postnr.	Adresse	Bygningsnr.	Ejendomsnr.	Matrikelnr.	Opførelsesår	Bevaringsværdi jf. Kommuneplan 2017	Forslag til ny bevaringsværdi
8260	Holme Ringvej 135	1	185936	4ba, Viby By, Viby	1924	5	4
8260	Holme Ringvej 142	1	185979	5ah, Viby By, Viby	1931	5	4
8260	Holme Ringvej 150	1	186010	5ad, Viby By, Viby	1922	6	4
8260	Højdevej 11	1	200579	21ci, Viby By, Viby	1934	5	4
8260	Højdevej 12	1	200587	4ff, Viby By, Viby	1938	6	4
8260	Højdevej 13	1	200595	21ck, Viby By, Viby	1925	6	4
8260	Højdevej 9	1	200552	21ch, Viby By, Viby	1936	6	4
8260	Høskovvej 20	1	208324	13e, Viby By, Viby	1920	6	4
8260	Høskovvej 26	1	208456	13ai, Viby By, Viby	1928	7	4
8260	Kirkestien 1	1	10221	1e, Viby By, Viby	1881	4	2
8260	Kirkevej 2	4	243863	2a, Viby By, Viby	1905	3	3
8260	Kirkevej 2A	3	243863	2a, Viby By, Viby	1915	3	3
8260	Kirkevej 3	1	627041	144, Viby By, Viby	1180	1	2
8260	Kongsgårdsvej 1	1	255640	5al, Viby By, Viby	1925	4	4
8260	Krabbesholms Alle 2	1	258070	17eb, Viby By, Viby	1937	3	4
8260	Mindevej 1	1	310714	25bh, Viby By, Viby	1923	4	4
8260	Mindevej 2B	1	310722	25u, Viby By, Viby	1925	4	4
8260	Monradsvej 11	1	312873	4do, Viby By, Viby	1932	6	4
8260	Monradsvej 12	1	312881	4eh, Viby By, Viby	1937	5	4
8260	Monradsvej 20	1	312970	5bl, Viby By, Viby	1930	5	4
8260	Monradsvej 24	1	313012	5bø, Viby By, Viby	1931	5	4
8260	Monradsvej 29	1	313055	5bx, Viby By, Viby	1931	7	4
8260	Monradsvej 33	1	313071	5cc, Viby By, Viby	1932	6	3
8260	Monradsvej 4	1	765959	21fc, Viby By, Viby	1910	5	3
8260	Monradsvej 7	1	312830	4cu, Viby By, Viby	1929	5	3
8260	Monradsvej 8	1	312849	4ea, Viby By, Viby	1933	5	4
8260	Monradsvej 9	1	312857	4dn, Viby By, Viby	1934	5	4
8260	Reventlowsvej 11	1	377509	5ds, Viby By, Viby	1933	5	4
8260	Reventlowsvej 27	1	377673	5bn, Viby By, Viby	1930	6	4
8260	Reventlowsvej 3	1	377428	5ch, Viby By, Viby	1932	4	4
8260	Reventlowsvej 31	1	377738	5en, Viby By, Viby	1935	6	4
8260	Reventlowsvej 33	1	377754	5bo, Viby By, Viby	1937	5	4
8260	Reventlowsvej 43	1	377835	4er, Viby By, Viby	1939	6	4
8260	Reventlowsvej 45	1	377851	4es, Viby By, Viby	1936	6	4
8260	Reventlowsvej 5	1	377444	5ck, Viby By, Viby	1931	6	4
8260	Reventlowsvej 7	1	377460	5du, Viby By, Viby	1935	6	4
8260	Reventlowsvej 9	1	377487	5dt, Viby By, Viby	1933	6	4
8260	Risdalsvej 10	1	379587	21dq, Viby By, Viby	1934	6	4
8260	Risdalsvej 11	1	379595	21dr, Viby By, Viby	1934	7	4
8260	Risdalsvej 13	1	379625	21ds, Viby By, Viby	1937	5	4
8260	Risdalsvej 7	1	379544	21dk, Viby By, Viby	1936	6	4
8260	Rosenholms Alle 8	1	384173	17dø, Viby By, Viby	1936	4	4
8260	Skanderborgvej 181	1	419724	23ai, Viby By, Viby	1933	5	4
8260	Skanderborgvej 187	1	419821	24il, Viby By, Viby	1908	5	4

Postnr.	Adresse	Bygningsnr.	Ejendomsnr.	Matrikelnr.	Opførelsesår	Bevaringsværdi jf. Kommuneplan 2017	Forslag til ny bevaringsværdi
8260	Skanderborgvej 201	1	419929	5bp, Viby By, Viby	1928	4	4
8260	Skanderborgvej 209	1	420021	5ac, Viby By, Viby	1918	4	4
8310	Sletvej 18	20	985123	2ap, Slet By, Tranbjerg	1900	6	3
8310	Sletvej 18	19	985123	2ap, Slet By, Tranbjerg	1918	6	4
8310	Sletvej 18	18	985123	2ap, Slet By, Tranbjerg	1900	7	4
8260	Solbakkevej 3	1	447027	21ax, Viby By, Viby	1913	6	4
8260	Solbakkevej 5	1	447035	21br, Viby By, Viby	1913	6	4
8260	Solbjergvej 1	1	447590	21bg, Viby By, Viby	1912	7	4
8260	Solbjergvej 12	1	447663	21bm, Viby By, Viby	1935	5	4
8260	Solbjergvej 14	1	447671	21bn, Viby By, Viby	1935	5	4
8260	Solbjergvej 16	1	447698	21bo, Viby By, Viby	1915	6	4
8260	Solbjergvej 4	1	447612	21bc, Viby By, Viby	1913	5	4
8260	Solvangsvej 4	1	450532	21bu, Viby By, Viby	1934	6	4
8260	Solvangsvej 6	1	450540	21bt, Viby By, Viby	1914	5	4
8260	Stensagervej 1	1	462247	13æ, Viby By, Viby	1929	5	4
8260	Sønderhøj 3	14	101708	5v, Viby By, Viby	1932	4	4
8260	Sønderhøj 30	3	101708	5v, Viby By, Viby	1912	3	4
8260	Sønderhøj 34	2	101708	5v, Viby By, Viby	1905	3	3
8260	Sønderhøj 46	1	101708	5v, Viby By, Viby	1939	5	4
8260	Sønderhøj 7	12	101708	5v, Viby By, Viby	1934	4	4
8260	Terpvej 7	1	494777	43b, Viby By, Viby	1912	5	4
8260	Toftagervej 2	1	504144	7en, Viby By, Viby	1936	6	4
8260	Toftagervej 5	1	504179	7ef, Viby By, Viby	1934	6	4
8260	Toftagervej 6	1	504187	7ek, Viby By, Viby	1937	6	4
8260	Tårnvej 2	1	518625	25df, Viby By, Viby	1926	5	4
8260	Tårnvej 3	1	518633	25dd, Viby By, Viby	1933	5	4
8260	Vestre Kongevej 13	1	533152	20ac, Viby By, Viby	1920	6	4
8260	Vestre Kongevej 15	1	533160	20s, Viby By, Viby	1923	4	4
8260	Vestre Kongevej 23	1	533209	20ai, Viby By, Viby	1927	6	4
8260	Vestre Kongevej 25	1	533217	20av, Viby By, Viby	1928	6	4
8260	Vestre Kongevej 27	1	533225	20ah, Viby By, Viby	1928	7	4
8260	Vestre Kongevej 29	1	533233	20am, Viby By, Viby	1929	6	4
8260	Vibyhøjvej 3	1	543344	6ad, Viby By, Viby	1911	4	4
8260	Vibyhøjvej 4	1	543352	6ag, Viby By, Viby	1907	3	4
8260	Vinkelhøj 6	1	546602	25ch, Viby By, Viby	1938	6	4
8260	Øster Allé 3	1	557280	22as, Viby By, Viby	1929	5	3
8260	Øster Allé 5	1	557299	22af, Viby By, Viby	1927	5	3
8260	Øster Allé 6	1	557302	22ad, Viby By, Viby	1935	6	4
8260	Øster Allé 8	1	557337	22ae, Viby By, Viby	1930	6	4

Forslag til nye udpegninger							
8260	Agerledet 3	1	3048	28an, Viby By, Viby	1968		2
8260	Anerovej 25	1	477945	28cy, Viby By, Viby	1969		2

Postnr.	Adresse	Bygningsnr.	Ejendomsnr.	Matrikelnr.	Opførelsesår	Bevaringsværdi jf. Kommuneplan 2017	Forslag til ny bevaringsværdi
8260	Balagervej 4	1	20872	7em, Viby By, Viby	1955		2
8260	Bernstorffsvej 61	1	27877	4gæ, Viby By, Viby	1956		3
8260	Bernstorffsvej 63	1	27893	4gz, Viby By, Viby	1955		3
8260	Bernstorffsvej 65	1	27915	4gy, Viby By, Viby	1955		3
8260	Bernstorffsvej 67	1	27923	4gx, Viby By, Viby	1956		3
8260	Bernstorffsvej 69	1	27931	4gv, Viby By, Viby	1956		3
8260	Bernstorffsvej 71	1	27974	4gu, Viby By, Viby	1956		3
8260	Bernstorffsvej 73	1	27982	4he, Viby By, Viby	1956		3
8260	Bernstorffsvej 75	1	27990	4hd, Viby By, Viby	1956		3
8260	Bernstorffsvej 77	1	28008	4hc, Viby By, Viby	1956		4
8260	Bernstorffsvej 79	1	28016	4hb, Viby By, Viby	1956		4
8260	Bernstorffsvej 81	1	28024	4ha, Viby By, Viby	1956		4
8260	Bernstorffsvej 83	1	28032	4gø, Viby By, Viby	1956		4
8260	Bernstorffsvej 85	1	28040	4hk, Viby By, Viby	1956		4
8260	Bernstorffsvej 87	1	28059	4hi, Viby By, Viby	1957		4
8260	Bernstorffsvej 89	1	28067	4hh, Viby By, Viby	1956		4
8260	Bernstorffsvej 91	1	28075	4hg, Viby By, Viby	1956		4
8260	Bernstorffsvej 93	1	28083	4hf, Viby By, Viby	1956		4
8260	Birkedalsvej 1	1	53967	23z, Viby By, Viby	1952		4
8260	Birkedalsvej 10	1	29357	23bæ, Viby By, Viby	1943		4
8260	Birkedalsvej 11	6	53967	23do, Viby By, Viby	1952		4
8260	Birkedalsvej 17	7	53967	23dp, Viby By, Viby	1952		4
8260	Birkedalsvej 2	1	29349	23da, Viby By, Viby	1947		4
8260	Bjørnholms Allé 4	2	32463	14fa, Viby By, Viby	1957		4
8260	Bjørnholms Allé 4	3	32463	14fa, Viby By, Viby	1959		4
8260	Bjørnholms Allé 4	1	32463	14fa, Viby By, Viby	1954		4
8260	Bjørnholms Allé 4A	6	32463	14fa, Viby By, Viby	1957		4
8260	Brinken 4	1	45395	6be, Viby By, Viby	1947		4
8260	Bygholms Allé 11	1	49315	17fe, Viby By, Viby	1952		4
8260	Byvangs Allé 14	3	53967	23dn, Viby By, Viby	1952		4
8260	Byvangs Allé 18	4	53967	23dq, Viby By, Viby	1952		4
8260	Byvangs Allé 26	5	53967	23dr, Viby By, Viby	1952		4
8260	Byvangs Allé 6	2	53967	23dm, Viby By, Viby	1952		4
8260	Christiansholmsvej 1	1	66961	19ee, Viby By, Viby	1944		4
8260	Christiansholmsvej 11	1	67038	19go, Viby By, Viby	1944		4
8260	Christiansholmsvej 15	1	67046	19iy, Viby By, Viby	1951		4
8260	Christiansholmsvej 17	1	67054	19iz, Viby By, Viby	1951		4
8260	Christiansholmsvej 19	1	67062	19iæ, Viby By, Viby	1951		4
8260	Christiansholmsvej 21	1	67070	19iø, Viby By, Viby	1951		4

Postnr.	Adresse	Bygningsnr.	Ejendomsnr.	Matrikelnr.	Opførelsesår	Bevaringsværdi jf. Kommuneplan 2017	Forslag til ny bevaringsværdi
8260	Christiansholmsvej 23	1	67089	19ka, Viby By, Viby	1952		4
8260	Christiansholmsvej 25	1	67097	19kb, Viby By, Viby	1953		4
8260	Christiansholmsvej 3	1	66988	19ef, Viby By, Viby	1943		4
8260	Christiansholmsvej 5	1	66996	19eg, Viby By, Viby	1943		4
8260	Christiansholmsvej 7	1	67003	19eh, Viby By, Viby	1943		4
8260	Christiansholmsvej 9	1	67011	19ei, Viby By, Viby	1943		4
8260	Clausholms Allé 15	1	67771	19fi, Viby By, Viby	1953		4
8260	Dalvej 11	1	70969	20aa, Viby By, Viby	1965		4
8260	Dalvej 13	1	70977	20bg, Viby By, Viby	1965		4
8260	Dalvej 15	1	70985	20bh, Viby By, Viby	1965		4
8260	Dalvej 17	1	71000	20bi, Viby By, Viby	1965		4
8260	Dalvej 19	1	71019	20bk, Viby By, Viby	1965		4
8260	Dalvej 21	1	71027	20bl, Viby By, Viby	1965		4
8260	Dalvej 23	1	71035	20bm, Viby By, Viby	1965		4
8260	Damagervej 1	4	542801	16ay, Viby By, Viby	1963		4
8260	Damagervej 10	9	542925	12a Viby By, Viby			4
8260	Damagervej 1A	6	542801	16ay, Viby By, Viby	1963		4
8260	Damagervej 1B	5	542801	16ay, Viby By, Viby	1963		4
8260	Damagervej 1C	2	542801	16ay, Viby By, Viby	1963		4
8260	Damagervej 1G	1	542801	16ay, Viby By, Viby	1963		4
8260	Damagervej 1L	4	352360	16ax, Viby By, Viby	1961		4
8260	Damagervej 7	3	542801	16ay, Viby By, Viby	1963		4
8260	Enghavevej 19	1	101902	45c, Viby By, Viby	1915		4
8260	Fabrikvej 5	1	107684	9ax, Viby By, Viby	1969		4
8260	Frederiksholmsvej 1	1	121520	19ih, Viby By, Viby	1947		4
8260	Frederiksholmsvej 11	1	121571	19in, Viby By, Viby	1947		4
8260	Frederiksholmsvej 15	1	121598	19io, Viby By, Viby	1947		4
8260	Frederiksholmsvej 17	1	121601	19ig, Viby By, Viby	1948		4
8260	Frederiksholmsvej 19	1	121628	19ip, Viby By, Viby	1948		4
8260	Frederiksholmsvej 21	1	121636	19iq, Viby By, Viby	1948		4
8260	Frederiksholmsvej 23	1	121644	19ir, Viby By, Viby	1949		4
8260	Frederiksholmsvej 25	1	121652	19is, Viby By, Viby	1948		4
8260	Frederiksholmsvej 27	1	121660	19it, Viby By, Viby	1948		4
8260	Frederiksholmsvej 29	1	121679	19iu, Viby By, Viby	1948		4
8260	Frederiksholmsvej 3	1	121539	19ii, Viby By, Viby	1947		4
8260	Frederiksholmsvej 5	1	121547	19ik, Viby By, Viby	1947		4
8260	Frederiksholmsvej 7	1	121555	19il, Viby By, Viby	1947		4
8260	Frederiksholmsvej 9	1	121563	19im, Viby By, Viby	1947		4
8260	Gammel Kongevej 6	1	128940	19dq, Viby By, Viby	1954		4

Postnr.	Adresse	Bygningsnr.	Ejendomsnr.	Matrikelnr.	Opførelsesår	Bevaringsværdi jf. Kommuneplan 2017	Forslag til ny bevaringsværdi
8260	Grøndalsvej 65	4	146981	31a, Viby By, Viby	1961		4
8260	Grøndalsvej 65	3	146981	31a, Viby By, Viby	1961		4
8260	Grøndalsvej 65	2	146981	31a, Viby By, Viby	1961		4
8260	Grønvangen 3	1	149093	28ay, Viby By, Viby	1969		4
8260	Gunnar Clausens Vej 13B	3	150253	9ar, Viby By, Viby	1966		4
8260	Gunnar Clausens Vej 13K	1	150253	9ar, Viby By, Viby	1966		4
8260	Hans Tausens Vej 24	1	159447	23cf, Viby By, Viby	1946		4
8260	Herlufholms Allé 5	1	178409	19ha, Viby By, Viby	1961		4
8260	Højdevej 3	1	200498	21ce, Viby By, Viby	1962		4
8260	Hømosevej 17	1	205368	13is, Viby By, Viby	1962		4
8260	Hømosevej 2	1	205252	13es, Viby By, Viby	1951		4
8260	Hømosevej 4	2	205252	13er, Viby By, Viby	1951		4
8260	Hømosevej 6	3	205252	13eq, Viby By, Viby	1951		4
8260	Hømosevej 8	4	205252	13ep, Viby By, Viby	1951		4
8260	Høskovvej 5	1	208227	13ib, Viby By, Viby	1962		4
8260	Karensmindevej 31	1	238665	28bd, Viby By, Viby	1968		4
8260	Karensmindevej 33	1	238681	28bc, Viby By, Viby	1969		4
8260	Kildevangs Allé 8	1	242115	17dr, Viby By, Viby	1953		4
8260	Kirkevej 13	1	243987	6ar, Viby By, Viby	1948		4
8260	Kirkevej 2E	2	243863	2a, Viby By, Viby	1915		4
8260	Kirkevej 2G	5	243863	2a, Viby By, Viby	1915		4
8260	Kirkevej 4	7	243863	2h, Viby By, Viby	1953		4
8260	Krabbesholms Allé 2A	1	258089	19el, Viby By, Viby	1955		4
8260	Langtoftevej 1	1	273533	13cv, Viby By, Viby	1961		4
8260	Lykkesholms Allé 50	1	287542	14ep, Viby By, Viby	1954		4
8260	Lykkesholms Allé 88	1	287844	19ho, Viby By, Viby	1949		4
8260	Moltkesvej 4	5	379889	16q, Viby By, Viby	1969		4
8260	Myrholmsvej 2	1	966229	16hz, Viby By, Viby	1968		4
8260	Møgellosevej 12	1	319355	16da, Viby By, Viby	1966		4
8260	Møgellosevej 32	1	319479	16dl, Viby By, Viby	1966		4
8260	Nordbyvej 22	2	352387	16ag, Viby By, Viby	1954		4
8260	Nordbyvej 25	8	329806	16ac, Viby By, Viby	1950		4
8260	Nordbyvej 25	7	329806	16ac, Viby By, Viby	1950		4
8260	Nordbyvej 25	3	329806	16ac, Viby By, Viby	1950		4
8260	Nordbyvej 25	6	329806	16ac, Viby By, Viby	1950		4
8260	Nordbyvej 25	2	329806	16ac, Viby By, Viby	1950		4
8260	Nordbyvej 25	4	329806	16ac, Viby By, Viby	1950		4
8260	Nordbyvej 27	9	329806	16ac, Viby By, Viby	1950		4
8260	Nordbyvej 29	1	329806	16ac, Viby By, Viby	1950		4

Postnr.	Adresse	Bygningsnr.	Ejendomsnr.	Matrikelnr.	Opførelsesår	Bevaringsværdi jf. Kommuneplan 2017	Forslag til ny bevaringsværdi
8260	Nordbyvej 6	1	352387	16ag, Viby By, Viby	1954		4
8260	Norringsholmsvej 32	2	946112	11s, Viby By, Viby	1890		4
8260	Ormslevvej 50	1	352360	16ax, Viby By, Viby	1961		4
8260	Ormslevvej 50	9	352360	16ax, Viby By, Viby			4
8260	Ormslevvej 56	2	352360	16ax, Viby By, Viby	1961		4
8260	Ormslevvej 62	3	352360	16ax, Viby By, Viby	1961		4
8260	Ormslevvej 63	4	352387	16ag, Viby By, Viby	1954		4
8260	Ormslevvej 68A	6	352360	16ax, Viby By, Viby	1961		4
8260	Ormslevvej 68B	5	352360	16ax, Viby By, Viby	1961		4
8260	Ormslevvej 9	1	352166	22cf, Viby By, Viby	1946		4
8260	Risdalsvej 3	1	379471	21da, Viby By, Viby	1948		4
8260	Risdalsvej 34	3	379889	16q, Viby By, Viby	1969		4
8260	Risdalsvej 36	4	379889	16q, Viby By, Viby	1969		4
8260	Risdalsvej 42	1	379889	16q, Viby By, Viby	1968		4
8260	Risdalsvej 44	2	379889	16q, Viby By, Viby	1968		4
8260	Risdalsvej 6	1	379528	21dh, Viby By, Viby	1956		4
8260	Risdalsvej 6A	1	379536	21ia, Viby By, Viby	1956		4
8260	Rosenholms Allé 18	1	384297	14eb, Viby By, Viby	1954		4
8260	Rosenholms Allé 19	1	384300	17fm, Viby By, Viby	1950		4
8260	Rosenholms Allé 9	1	384181	17er, Viby By, Viby	1954		4
8260	Rudolfgårdsvej 10A	1	387881	28t, Viby By, Viby	1965		4
8260	Rudolfgårdsvej 15A	2	387946	9bt, Viby By, Viby	1969		4
8260	Rørdamsvej 1	1	419694	23ch, Viby By, Viby	1945		4
8260	Rørvej 2	1	397607	16ck, Viby By, Viby	1966		4
8260	Selmersvej 1	1	406878	16en, Viby By, Viby	1969		4
8260	Skanderborgvej 10	1	419686	23bq, Viby By, Viby	1955		4
8260	Skanderborgvej 156	1	352107	19da, Viby By, Viby	1947		4
8260	Skanderborgvej 225	4	420161	21l, Viby By, Viby	1955		4
8260	Skanderborgvej 225	1	420161	21l, Viby By, Viby	1955		4
8260	Skanderborgvej 233	2	420161	21l, Viby By, Viby	1955		4
8260	Skanderborgvej 243	3	420161	21l, Viby By, Viby	1955		4
8260	Skovkanten 1	1	336357	87g, Viby By, Viby	1963		4
8260	Solbjergvej 10	1	447647	21bl, Viby By, Viby	1917		4
8260	Solvangsvej 11B	3	450524	21bæ, Viby By, Viby	1949		4
8260	Solvangsvej 11C	2	450524	21bæ, Viby By, Viby	1941		4
8260	Solvangsvej 11D	4	450524	21bæ, Viby By, Viby	1956		4
8260	Stampesvej 14	1	456980	20be, Viby By, Viby	1962		4
8260	Stenkildevej 35	1	461267	19hl, Viby By, Viby	1961		4
8260	Stensagervej 11	16	462352	12ao, Viby By, Viby	1968		4

Postnr.	Adresse	Bygningsnr.	Ejendomsnr.	Matrikelnr.	Opførelsesår	Bevaringsværdi jf. Kommuneplan 2017	Forslag til ny bevaringsværdi
8260	Stensagervej 11	4	462352	12ao, Viby By, Viby	1968		4
8260	Stensagervej 11	10	462352	12ao, Viby By, Viby	1968		4
8260	Stensagervej 11	15	462352	12ao, Viby By, Viby	1968		4
8260	Stensagervej 11	14	462352	12ao, Viby By, Viby	1968		4
8260	Stensagervej 11	5	462352	12ao, Viby By, Viby	1968		4
8260	Stensagervej 11	9	462352	12ao, Viby By, Viby	1968		4
8260	Stensagervej 11	12	462352	12ao, Viby By, Viby	1968		4
8260	Stensagervej 11	13	462352	12ao, Viby By, Viby	1968		4
8260	Stensagervej 11	2	462352	12ao, Viby By, Viby	1968		4
8260	Stensagervej 11	17	462352	12ao, Viby By, Viby	1968		4
8260	Stensagervej 11	1	462352	12ao, Viby By, Viby	1968		4
8260	Stensagervej 11	11	462352	12ao, Viby By, Viby	1968		4
8260	Stensagervej 11	8	462352	12ao, Viby By, Viby	1968		4
8260	Stensagervej 11	7	462352	12ao, Viby By, Viby	1968		4
8260	Stensagervej 11	6	462352	12ao, Viby By, Viby	1968		4
8260	Stensagervej 11	3	462352	12ao, Viby By, Viby	1968		4
8260	Sønderhøj 10	2	979491	5gk, Viby By, Viby	1926		4
8260	Sønderhøj 16	1	482930	4fv, Viby By, Viby	1940		4
8260	Sønderhøj 48	16	101708	5v, Viby By, Viby	1948		4
8260	Søndervangen 67	1	482825	52f, Viby By, Viby	1968		4
8260	Søndervangen 90	1	482841	52g, Viby By, Viby	1968		4
8260	Søndervangen 91	1	482868	52e, Viby By, Viby	1965		4
8260	Søndervangen 92	2	482868	52e, Viby By, Viby	1965		4
8260	Søndervangen 93	3	482868	52e, Viby By, Viby	1965		4
8260	Søndervangs Allé 40	9	483058	28eø, Viby By, Viby	1968		4
8260	Søndervangs Allé 40	5	483058	28eø, Viby By, Viby	1968		4
8260	Søndervangs Allé 40	4	483058	28eø, Viby By, Viby	1968		4
8260	Søndervangs Allé 40	10	483058	28eø, Viby By, Viby	1968		4
8260	Søndervangs Allé 40	8	483058	28eø, Viby By, Viby	1968		4
8260	Søndervangs Allé 40	2	483058	28eø, Viby By, Viby	1968		4
8260	Søndervangs Allé 40	6	483058	28eø, Viby By, Viby	1968		4
8260	Søndervangs Allé 40	7	483058	28eø, Viby By, Viby	1968		4
8260	Søndervangs Allé 40	1	483058	28eø, Viby By, Viby	1968		4
8260	Søndervangs Allé 40	3	483058	28eø, Viby By, Viby	1968		4
8260	Søndervangs Allé 45	6	483082	42a, Viby By, Viby	1968		4
8260	Søndervangs Allé 45	1	483082	42a, Viby By, Viby	1968		4
8260	Søndervangs Allé 45	7	483082	42a, Viby By, Viby	1968		4
8260	Søndervangs Allé 45	2	483082	42a, Viby By, Viby	1968		4
8260	Søndervangs Allé 45B	3	483082	42a, Viby By, Viby	1968		4

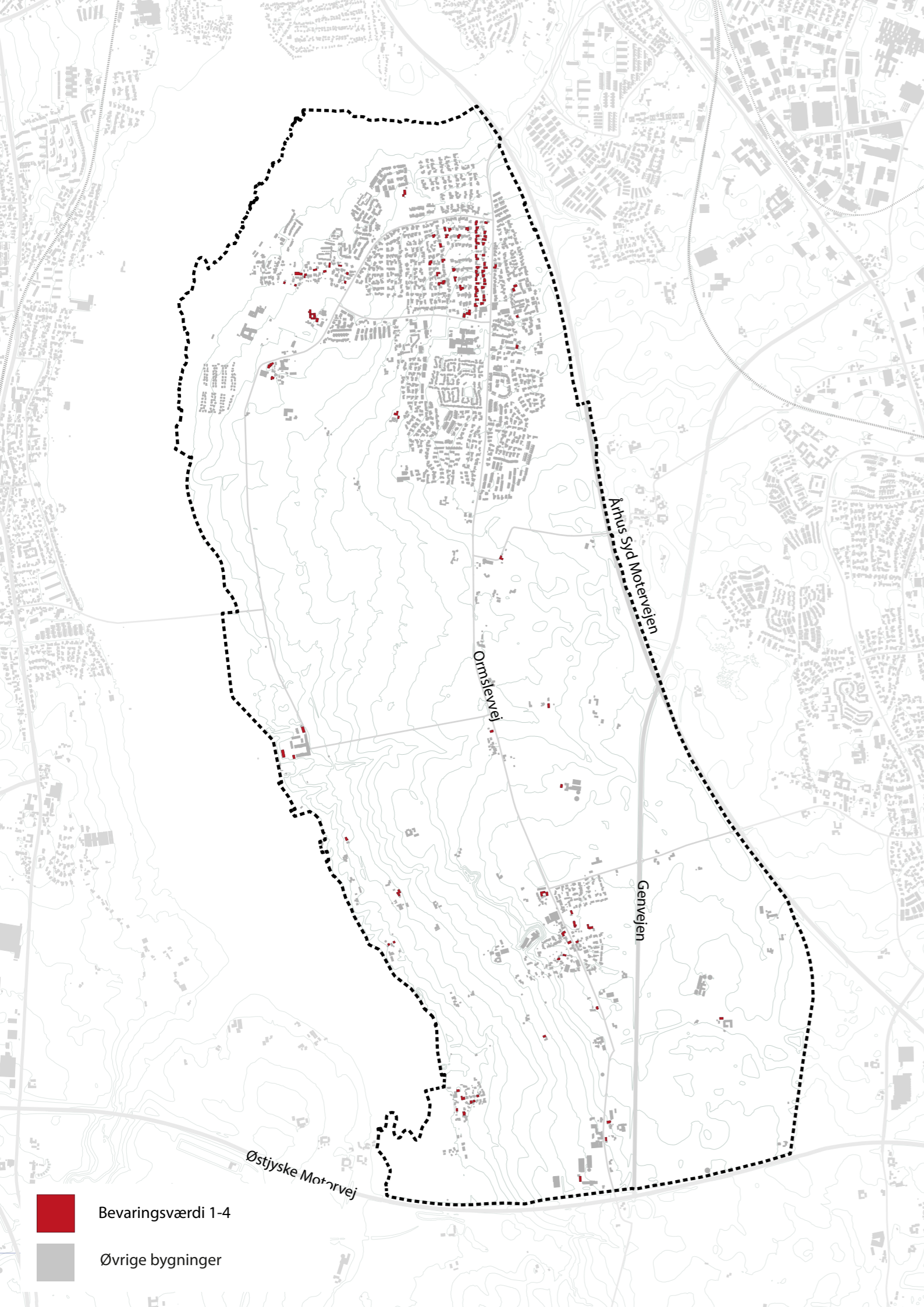
Postnr.	Adresse	Bygningsnr.	Ejendomsnr.	Matrikelnr.	Opførelsesår	Bevaringsværdi jf. Kommuneplan 2017	Forslag til ny bevaringsværdi
8260	Vestergårdsvej 23	3	352387	16ag, Viby By, Viby	1954		4
8260	Vestre Kongevej 10A	3	533136	112a, Viby By, Viby	1964		4
8260	Vestre Kongevej 10B	2	533136	112a, Viby By, Viby	1964		4
8260	Vestre Kongevej 10C	1	533136	112a, Viby By, Viby	1964		4
8260	Vestre Kongevej 35	1	533268	16r, Viby By, Viby	1950		4
8260	Viby Ringvej 4	1	543166	4hv, Viby By, Viby	1968		4
8260	Viemosevej 10	1	544235	16ct, Viby By, Viby	1965		4
8260	Viemosevej 4	1	544197	16cx, Viby By, Viby	1964		4
8260	Vinkelhøj 4	1	546599	25dz, Viby By, Viby	1953		4
8260	Øster Allé 12	1	557361	23cg, Viby By, Viby	1954		4
8260	Åkandevej 4	1	566344	16bæ, Viby By, Viby	1966		4
8260	Åkandevej 6	1	566360	16bz, Viby By, Viby	1966		4

Forslag til bygninger der udgår af kommuneplanen							
8260	Hans Tausens Vej 5	1	159242	23aæ, Viby By, Viby	1936	4	5
8260	Kirkevej 18	1	244029	25as, Viby By, Viby	1928	4	5
8260	Norringholmsvej 32	1	946112	11s, Viby By, Viby	1890	4	9
8260	Reventlowsvej 17	1	377576	5eh, Viby By, Viby	1932	4	5
8260	Reventlowsvej 1A	1	185898	5cd, Viby By, Viby	1932	4	5
8260	Reventlowsvej 6	1	377452	4cy, Viby By, Viby	1928	4	5
8260	Skanderborgvej 219	1	420102	21ed, Viby By, Viby	1924	4	5
8361	Sletvej 56	1	319770	1c, Hasselager By, Kolt	1925	4	5
8260	Vibyhøjvej 2	1	543336	6z, Viby By, Viby	1900	3	5

LOKALSAMFUND STAUTRUP / ORMSLEV BYGNINGER UDPEGET TIL KOMMUNEPLANEN (1-4)

Følgende bygninger foreslås udpeget som bevaringsværdige i kommuneplan nr. 165:

Postnr.	Adresse	Bygningsnr.	Ejendomsnr.	Matrikelnr.	Opførelsesår	Bevaringsværdi jf. Kommuneplan 2017	Forslag til ny bevaringsværdi
Forslag til opdatering af eksisterende bevaringsværdier							
8260	Alléen 218	1	8201	1ah, Ormslev By, Ormslev	1916	5	4
8260	Bispevej 10	1	30762	15f, Stavtrup By, Kolt	1920	5	4
8260	Bispevej 27	1	30770	35a, Stavtrup By, Kolt	1900	3	2
8260	Bispevej 9	9	30754	15a, Stavtrup By, Kolt	1923	4	3
8260	Bispevej 9	10	30754	15a, Stavtrup By, Kolt	1928	4	3
8260	Bispevej 9	11	30754	15a, Stavtrup By, Kolt	1928	4	3
8260	Bispevej 9	6	30754	15a, Stavtrup By, Kolt	1923	4	3
8260	Bispevej 9	8	30754	15a, Stavtrup By, Kolt	1923	5	3
8260	Bispevej 9	7	30754	15a, Stavtrup By, Kolt	1923	5	4
8260	Gammelsøvej 65	1	129408	13a, Ormslev By, Ormslev	1918	4	3
8260	Højvangsvej 1A	1	203861	16l, Stavtrup By, Kolt	1931	4	4
8260	Højvangsvej 1B	2	203861	16l, Stavtrup By, Kolt	1931	4	3
8260	Mondrupsvej 12	1	312679	6k, Stavtrup By, Kolt	1827	6	4
8260	Mondrupsvej 18	1	312717	7k, Stavtrup By, Kolt	1800	6	4
8260	Mondrupsvej 21	1	312725	5g, Stavtrup By, Kolt	1899	5	4
8260	Mondrupsvej 24	1	312741	10al, Stavtrup By, Kolt	1900	5	3
8260	Mondrupsvej 3	1	217951	8h, Stavtrup By, Kolt	1909	5	4
8260	Mondrupsvej 8	1	312652	4ay, Stavtrup By, Kolt	1777	6	4
8260	Nordskovvej 29	1	334133	3c, Lemming By, Kolt	1900	5	4
8260	Ormslevvej 354	1	353316	10b, Ormslev By, Ormslev	1920	3	3
8260	Ormslevvej 375	1	353375	11a, Ormslev By, Ormslev	1928	4	4
8260	Ormslevvej 432	1	353502	10a, Ormslev By, Ormslev	1893	6	4
8260	Ormslevvej 432	2	353502	10a, Ormslev By, Ormslev	1860	7	4
8260	Ormslevvej 449	1	353553	2u, Ormslev By, Ormslev	1850	3	3
8260	Ormslevvej 455	1	353596	1a, Ormslev By, Ormslev	1915	3	3
8260	Ormslevvej 455A	1	353618	53, Ormslev By, Ormslev	1150	1	1
8260	Ormslevvej 455A	1	353618	53, Ormslev By, Ormslev	1150	1	1
8260	Ormslevvej 464	1	353669	6f, Ormslev By, Ormslev	1850	6	4
8260	Ormslevvej 468	1	353715	9l, Ormslev By, Ormslev	1936	4	3
8260	Ormslevvej 469	1	353723	1c, Ormslev By, Ormslev	1777	5	4
8260	Ormslevvej 486	1	353855	9al, Ormslev By, Ormslev	1920	4	4
8260	Råhøjvej 40	1	398530	12a, Stavtrup By, Kolt	1892	5	4
8260	Stavtrupvej 117	1	894058	8ac, Stavtrup By, Kolt	1910	5	4
8260	Stavtrupvej 185	1	275358	8t, Stavtrup By, Kolt	1931	3	4
8260	Storskovvej 12	2	467699	1a, Konstantinsborg Hgd., Ormslev	1870	3	2



Bevaringsværdi 1-4
 Øvrige bygninger

Postnr.	Adresse	Bygningsnr.	Ejendomsnr.	Matrikelnr.	Opførelsesår	Bevaringsværdi jf. Kommuneplan 2017	Forslag til ny bevaringsværdi
8260	Storskovvej 20A	1	467699	1a, Konstantinsborg Hgd., Ormslev	1802	1	1
8260	Storskovvej 26	1	467745	2b, Ormslev By, Ormslev	1877	5	4
8260	Storskovvej 44	3	467885	4i, Ormslev By, Ormslev	1875	7	4
8260	Storskovvej 44	1	467885	4i, Ormslev By, Ormslev	1875	8	4
8260	Storskovvej 48	2	467826	5c, Ormslev By, Ormslev	1900	6	4
8260	Storskovvej 70	1	468024	9s, Ormslev By, Ormslev	1902	5	4
8260	Storskovvej 71	1	468032	2c, Åbo By, Ormslev	1925	5	4
8260	Storskovvej 73	1	468059	1f, Åbo By, Ormslev	1922	5	4
8260	Storskovvej 78	1	468105	9t, Ormslev By, Ormslev	1906	4	3
8260	Storskovvej 79	1	468121	1c, Åbo By, Ormslev	1900	7	4
8260	Storskovvej 84	1	468156	9ac, Ormslev By, Ormslev	1909	5	4
8260	Storskovvej 92	1	468172	47, Ormslev By, Ormslev	1901	1	2
8260	Søskrænten 4	3	217927	3a, Stavtrup By, Kolt	1798	1	1
8260	Søskrænten 4	1	217927	3a, Stavtrup By, Kolt	1798	3	1
8260	Trindballevej 12	1	514476	17d, Ormslev By, Ormslev	1934	6	4
8260	Trindballevej 33	1	514603	4b, Ormslev By, Ormslev	1900	4	4
8260	Trindballevej 8	1	514441	22d, Ormslev By, Ormslev	1882	5	3
8260	Vestermarken 9C	3	985544	5eg, Stavtrup By, Kolt	1895	4	4
8260	Vestermarken 9C	1	985544	5eg, Stavtrup By, Kolt	1895	4	4
8260	Åbovej 16	1	353987	4a, Åbo By, Ormslev	1851	4	3
8260	Åbovej 17	1	353979	14b, Åbo By, Ormslev	1907	6	4
8260	Åbovej 5	1	353928	2b, Åbo By, Ormslev	1913	5	4

Forslag til nye udpegninger							
Postnr.	Adresse	Bygningsnr.	Ejendomsnr.	Matrikelnr.	Opførelsesår	Bevaringsværdi jf. Kommuneplan 2017	Forslag til ny bevaringsværdi
8260	Bispevej 9	12	30754	15a, Stavtrup By, Kolt	1928		1
8260	Højvangsvej 10	1	203977	4en, Stavtrup By, Kolt	1965		2
8260	Højvangsvej 12	1	203993	4em, Stavtrup By, Kolt	1966		3
8260	Højvangsvej 16	1	204035	4da, Stavtrup By, Kolt	1964		3
8260	Højvangsvej 18	1	204051	4db, Stavtrup By, Kolt	1965		4
8260	Højvangsvej 20	1	204086	4dc, Stavtrup By, Kolt	1966		4
8260	Højvangsvej 21	1	204094	4ci, Stavtrup By, Kolt	1962		4
8260	Højvangsvej 22	1	204108	4dd, Stavtrup By, Kolt	1966		4
8260	Højvangsvej 24	1	204124	4ek, Stavtrup By, Kolt	1965		4
8260	Højvangsvej 26	1	204140	4ei, Stavtrup By, Kolt	1965		4
8260	Højvangsvej 28	1	204167	4eh, Stavtrup By, Kolt	1966		4
8260	Højvangsvej 30	1	204183	4eg, Stavtrup By, Kolt	1964		4
8260	Højvangsvej 32	1	204205	4de, Stavtrup By, Kolt	1966		4
8260	Højvangsvej 33	1	204213	4ct, Stavtrup By, Kolt	1965		4
8260	Højvangsvej 34	1	204221	4df, Stavtrup By, Kolt	1965		4
8260	Højvangsvej 36	1	204256	4dg, Stavtrup By, Kolt	1966		4
8260	Højvangsvej 38	1	204272	4dh, Stavtrup By, Kolt	1966		4

Postnr.	Adresse	Bygningsnr.	Ejendomsnr.	Matrikelnr.	Opførelsesår	Bevaringsværdi jf. Kommuneplan 2017	Forslag til ny bevaringsværdi
8260	Højvangsvej 4	1	203918	4ca, Stavtrup By, Kolt	1964		4
8260	Højvangsvej 40	1	204299	4ef, Stavtrup By, Kolt	1966		4
8260	Højvangsvej 42	1	204310	4ee, Stavtrup By, Kolt	1967		4
8260	Højvangsvej 43	1	204329	4cu, Stavtrup By, Kolt	1963		4
8260	Højvangsvej 44	1	204337	4ed, Stavtrup By, Kolt	1966		4
8260	Højvangsvej 50	1	204418	4dk, Stavtrup By, Kolt	1966		4
8260	Højvangsvej 52	1	204434	4dl, Stavtrup By, Kolt	1966		4
8260	Højvangsvej 56	1	204477	4eb, Stavtrup By, Kolt	1965		4
8260	Højvangsvej 6	1	203934	4cø, Stavtrup By, Kolt	1965		4
8260	Højvangsvej 62	1	204531	4dæ, Stavtrup By, Kolt	1967		4
8260	Højvangsvej 64	1	204566	4dn, Stavtrup By, Kolt	1965		4
8260	Højvangsvej 66	1	204582	4do, Stavtrup By, Kolt	1966		4
8260	Højvangsvej 68	1	204604	4dp, Stavtrup By, Kolt	1966		4
8260	Højvangsvej 70	1	204620	4dq, Stavtrup By, Kolt	1964		4
8260	Højvangsvej 72	1	204647	4dz, Stavtrup By, Kolt	1964		4
8260	Højvangsvej 74	1	204663	4dy, Stavtrup By, Kolt	1965		4
8260	Højvangsvej 76	1	204698	4dx, Stavtrup By, Kolt	1966		4
8260	Højvangsvej 77	1	204701	4bl, Stavtrup By, Kolt	1963		4
8260	Højvangsvej 8	1	203950	4eo, Stavtrup By, Kolt	1964		4
8260	Højvangsvej 80	1	204744	4dr, Stavtrup By, Kolt	1967		4
8260	Højvangsvej 82	1	204760	4ds, Stavtrup By, Kolt	1967		4
8260	Højvangsvej 83	1	204779	4cy, Stavtrup By, Kolt	1968		4
8260	Højvangsvej 84	1	204787	4dt, Stavtrup By, Kolt	1967		4
8260	Højvangsvej 87	1	204809	4bb, Stavtrup By, Kolt	1965		4
8260	Højvangsvej 97	1	204868	4bg, Stavtrup By, Kolt	1965		4
8260	Højvangsvej 99	1	204876	4cz, Stavtrup By, Kolt	1965		4
8260	Jarlsmindevej 1	1	217811	4du, Stavtrup By, Kolt	1967		4
8260	Jarlsmindevej 244	1	217986	8u, Stavtrup By, Kolt	1949		4
8260	Mondrupsvej 15	1	312695	6l, Stavtrup By, Kolt	1947		4
8260	Ormslevvej 249	1	352964	4az, Stavtrup By, Kolt	1965		4
8260	Ormslevvej 455A	2	353618	53, Ormslev By, Ormslev	1900		4
8260	Rugbjergvej 15	1	388527	2ac, Stavtrup By, Kolt	1968		4
8260	Rugbjergvej 37	1	388764	2ak, Stavtrup By, Kolt	1967		4
8260	Rugbjergvej 49	1	388896	2as, Stavtrup By, Kolt	1968		4
8260	Rugbjergvej 55	1	388969	2av, Stavtrup By, Kolt	1968		4
8260	Rugbjergvej 65	1	389078	2aæ, Stavtrup By, Kolt	1968		4
8260	Rugbjergvej 85	1	389272	2ba, Stavtrup By, Kolt	1968		4
8260	Rugbjergvej 87	1	389299	2be, Stavtrup By, Kolt	1969		4



Postnr.	Adresse	Bygningsnr.	Ejendomsnr.	Matrikelnr.	Opførelsesår	Bevaringsværdi jf. Kommuneplan 2017	Forslag til ny bevaringsværdi
8260	Råhøjvej 40	5	398530	12a, Stavtrup By, Kolt			4
8260	Stavtrupvej 117	2	894058	8ac, Stavtrup By, Kolt	1910		4
8260	Storskovej 12C	4	467699	1a, Konstantinsborg Hgd., Ormslev	1870		4
8260	Storskovej 48	1	467826	5c, Ormslev By, Ormslev	1945		4
8260	Søholmvej 23	2	479794	5t, Stavtrup By, Kolt	1961		4
8260	Søholmvej 23	1	479794	5t, Stavtrup By, Kolt	1957		4
8260	Søholmvej 27	1	479816	13d, Stavtrup By, Kolt	1964		4

Forslag til bygninger der udgår af kommuneplanen							
8260	Alleen 216	2	8198	1b, Ormslev By, Ormslev	1930	4	9
8260	Bispevej 9	14	30754	15a, Stavtrup By, Kolt	1928	4	5
8260	Storskovej 62	1	467966	9y, Ormslev By, Ormslev	1910	4	5
8260	Storskovej 64	1	467958	9af, Ormslev By, Ormslev	1910	4	5
8260	Storskovej 66	1	467974	9ae, Ormslev By, Ormslev	1911	4	5
8260	Storskovej 68	1	468008	9r, Ormslev By, Ormslev	1910	4	9

LOKALSAMFUND HARLEV / FRAMLEV BYGNINGER UDPEGET TIL KOMMUNEPLANEN (1-4)

Følgende bygninger foreslås udpeget som bevaringsværdige i kommuneplan nr. 165:

Postnr.	Adresse	Bygningsnr.	Ejendomsnr.	Matrikelnr.	Opførelsesår	Bevaringsværdi jf. Kommuneplan 2017	Forslag til ny bevaringsværdi
Forslag til opdatering af eksisterende bevaringsværdier							
8462	Edelhoffvej 1	1	78803	8y, Harlev By, Harlev	1933	3	3
8462	Edelhoffvej 11	1	78935	10b, Højby Mark, Framlev	1910	4	4
8462	Espevej 2	1	106149	4u, Framlev By, Framlev	1935	5	4
8462	Framlev Korsvej 9	1	117892	3o, Framlev By, Framlev	1930	5	4
8462	Framlevvej 13	2	118198	2g, Framlev By, Framlev	1850	4	4
8462	Framlevvej 13	1	118198	2g, Framlev By, Framlev	1856	4	4
8462	Framlevvej 13	4	118198	2g, Framlev By, Framlev	1850	5	4
8462	Gammel Mosevej 1	1	978197	6d, Framlev By, Framlev	1928	4	3
8462	Gammel Stillingvej 441	1	463790	8t, Harlev By, Harlev	1929	5	4
8462	Gammel Stillingvej 450	1	910665	8p, Harlev By, Harlev	1909	4	4
8462	Gammel Stillingvej 450	2	910665	8p, Harlev By, Harlev	1909	4	4
8462	Gammel Stillingvej 455	1	463960	8g, Harlev By, Harlev	1906	4	4
8462	Gammel Stillingvej 455	2	463960	8g, Harlev By, Harlev	1925	5	4
8462	Gammel Stillingvej 455	3	463960	8g, Harlev By, Harlev	1906	7	4
8462	Gammel Stillingvej 457	1	463987	3e, Harlev By, Harlev	1907	5	4
8462	Gammel Stillingvej 459	1	463995	3g, Harlev By, Harlev	1920	5	4
8462	Gammel Stillingvej 462	1	464029	6h, Harlev By, Harlev	1920	5	4
8462	Gammel Stillingvej 464	1	464045	6af, Harlev By, Harlev	1930	6	4
8462	Harlev Kirkevej 11	1	161492	1a, Harlev By, Harlev	1732	1	1
8462	Harlev Kirkevej 11	3	161492	1a, Harlev By, Harlev	1670	1	2
8462	Harlev Kirkevej 11	2	161492	1a, Harlev By, Harlev	1757	1	2
8462	Harlev Kirkevej 11A	1	161506	36, Harlev By, Harlev	1150	1	1
8462	Harlev Kirkevej 11A	2	161506	36, Harlev By, Harlev	1150	3	1
8462	Harlev Kirkevej 4	1	161433	3d, Harlev By, Harlev	1864	5	4
8462	Harlev Kirkevej 6	2	161468	5a, Harlev By, Harlev	1738	4	4
8462	Harlev Kirkevej 6	1	161468	5a, Harlev By, Harlev	1738	4	4
8462	Harlev Kirkevej 9	2	161484	9k, Harlev By, Harlev	1910	5	4
8462	Harlev Møllevej 7	1	161557	2, Harlev Mølle, Harlev	1789	2	2
8462	Harlev Møllevej 7	5	161557	2, Harlev Mølle, Harlev	1897	3	2
8462	Harlev Møllevej 7	4	161557	2, Harlev Mølle, Harlev	1789	3	3
8462	Harlev Møllevej 7	9	161557	2, Harlev Mølle, Harlev	1877	3	3

 Bevaringsværdi 1-4
 Øvrige bygninger

Postnr.	Adresse	Bygningsnr.	Ejendomsnr.	Matrikelnr.	Opførelsesår	Bevaringsværdi jf. Kommuneplan 2017	Forslag til ny bevaringsværdi
8462	Harlev Møllevvej 7	3	161557	2, Harlev Mølle, Harlev	1789	3	3
8462	Harlev Møllevvej 7	6	161557	2, Harlev Mølle, Harlev	1897	3	3
8462	Harlevholmvej 24	1	161689	2a, Harlevholm, Harlev	1843	5	4
8462	Harlevholmvej 26	1	161670	1a, Harlevholm, Harlev	1908	4	3
8462	Højbyvej 1	1	200269	1a, Højby Mark, Framlev	1925	2	2
8462	Højbyvej 1	3	200269	1a, Højby Mark, Framlev	1933	4	2
8462	Højbyvej 1	2	200269	1a, Højby Mark, Framlev	1933	4	2
8462	Højbyvej 1	5	200269	1a, Højby Mark, Framlev	1933	4	2
8462	Højbyvej 1	6	200269	1a, Højby Mark, Framlev	1933	4	3
8462	Højbyvej 25	1	200463	2a, Harlev By, Harlev	1721	3	3
8462	Højbyvej 25	4	200463	2a, Harlev By, Harlev	1995	3	3
8462	Kirkesvinget 2	1	243693	23, Framlev By, Framlev	1800	4	4
8462	Kirkesvinget 3	1	243707	6a, Framlev By, Framlev	1894	5	4
8462	Kirkesvinget 4	1	243723	17c, Framlev By, Framlev	1880	4	4
8462	Labing Landevej 4	1	630549	2d, Labing By, Framlev	1904	6	4
8462	Labing Møllevvej 1A	1	266847	11b, Labing By, Framlev	1906	3	3
8462	Labing Møllevvej 6	1	266898	7a, Labing By, Framlev	1938	6	4
8462	Labingvej 1	1	463294	1a, Labing By, Framlev	1927	3	2
8462	Labingvej 1	5	463294	1a, Labing By, Framlev	1908	5	3
8462	Labingvej 14	1	267401	5a, Labing By, Framlev	1902	5	4
8462	Labingvej 8	4	267347	8a, Labing By, Framlev	1912	5	4
8462	Lilleringvej 41	2	278314	3a, Lillering By, Framlev	1887	4	4
8462	Lilleringvej 49	4	278357	2a, Lillering By, Framlev	1877	3	4
8462	Lilleringvej 49	3	278357	2a, Lillering By, Framlev	1877	5	4
8462	Lilleringvej 49	2	278357	2a, Lillering By, Framlev	1914	5	4
8462	Lilleringvej 50	1	278365	2o, Lillering By, Framlev	1928	5	3
8462	Silkeborgvej 932	2	414323	2d, Snåstrup Gde., Framlev	1725	4	3
8462	Silkeborgvej 932	1	414323	2d, Snåstrup Gde., Framlev	1890	6	4
8462	Snåstrupvej 1	1	446241	15c, Framlev By, Framlev	1882	6	4
8462	Snåstrupvej 3	3	446284	5a, Framlev By, Framlev	1827	4	4
8462	Snåstrupvej 3	5	446284	5a, Framlev By, Framlev	1937	5	4
8462	Snåstrupvej 3	1	446284	5a, Framlev By, Framlev	1907	5	4
8462	Snåstrupvej 3	2	446284	5a, Framlev By, Framlev	1907	5	4
8462	Stallinggårdvej 3	2	456743	9a, Tåstrup By, Harlev	1875	4	4
8462	Stallinggårdvej 3	1	456743	9a, Tåstrup By, Harlev	1875	4	4
8462	Stillingvej 511	1	464584	2e, Tåstrup By, Harlev	1910	7	4
8462	Storringvej 1	1	467273	1g, Lillering By, Framlev	1892	7	4
8462	Storringvej 10	1	467397	15e, Lillering By, Framlev	1877	5	4
8462	Storringvej 12	1	467419	15a, Lillering By, Framlev	1827	6	4

Postnr.	Adresse	Bygningsnr.	Ejendomsnr.	Matrikelnr.	Opførelsesår	Bevaringsværdi jf. Kommuneplan 2017	Forslag til ny bevaringsværdi
8462	Storringvej 13	1	467427	16q, Lillering By, Framlev	1850	6	4
8462	Storringvej 14	1	467435	15c, Lillering By, Framlev	1855	5	4
8462	Storringvej 18	1	467486	21d, Lillering By, Framlev	1850	4	4
8462	Storringvej 2	7	467303	4a, Lillering By, Framlev	1892	4	4
8462	Storringvej 2	4	467303	4a, Lillering By, Framlev	1864	4	4
8462	Storringvej 2A	1	467303	4a, Lillering By, Framlev	1854	3	4
8462	Storringvej 3	1	467311	2f, Lillering By, Framlev	1877	5	4
8462	Storringvej 8	1	467370	5r, Lillering By, Framlev	1895	5	4
8462	Storringvej 9	1	467389	48a, Lillering By, Framlev	1790	4	4
8462	Tandrupvej 10	1	983362	7a, Hørslev By, Framlev	1877	6	4
8462	Tandrupvej 10	5	983362	7a, Hørslev By, Framlev	1827	6	4
8462	Tandrupvej 10	2	983362	7a, Hørslev By, Framlev	1827	6	4
8462	Tandrupvej 10	3	983362	7a, Hørslev By, Framlev	1877	6	4
8462	Tarskovvej 1	7	491034	1a, Tarskov Mølle, Harlev	1777	1	1
8462	Tarskovvej 1	1	491034	1a, Tarskov Mølle, Harlev	1777	1	1
8462	Tarskovvej 1	2	491034	1a, Tarskov Mølle, Harlev	1810	1	2
8462	Tarskovvej 1	3	491034	1a, Tarskov Mølle, Harlev	1777	1	4
8462	Tarskovvej 3	1	889585	1c, Tåstrup By, Harlev	1912	6	4
8462	Tåstrup Søvej 1	1	519478	7a, Tåstrup By, Harlev	1777	5	4
8462	Tåstrupvej 102	1	464444	5a, Tåstrup By, Harlev	1904	4	4
8462	Tåstrupvej 103	1	464339	4a, Tåstrup By, Harlev	1800	5	4
8462	Tåstrupvej 103	3	464339	4a, Tåstrup By, Harlev	1905	5	4
8462	Tåstrupvej 103	2	464339	4a, Tåstrup By, Harlev	1905	5	4
8462	Tåstrupvej 103	4	464339	4a, Tåstrup By, Harlev	1905	5	4
8462	Tåstrupvej 104	1	464428	5t, Tåstrup By, Harlev	1850	5	4
8462	Tåstrupvej 105	3	464312	3a, Tåstrup By, Harlev	1958	4	4
8462	Tåstrupvej 106	1	464398	5u, Tåstrup By, Harlev	1910	4	4
8462	Tåstrupvej 107	1	464290	8g, Tåstrup By, Harlev	1870	4	3
8462	Tåstrupvej 111	1	464274	2a, Tåstrup By, Harlev	1797	3	3
8462	Tåstrupvej 111	2	464274	2a, Tåstrup By, Harlev	1898	3	4
8462	Tåstrupvej 120	1	464266	6p, Tåstrup By, Harlev	1934	5	4
8462	Vestervej 13	1	532768	7l, Harlev By, Harlev	1928	3	3
8462	Vestervej 14	1	532776	20, Harlev By, Harlev	1900	3	2
8462	Vestervej 3	1	532652	6f, Harlev By, Harlev	1906	6	4

Forslag til nye udpegninger							
8462	Acervej 16	1	1886	3bh, Framlev By, Framlev	1964		1
8462	Damkærvej 3	1	71523	7q, Harlev By, Harlev	1948		3
8462	Damkærvej 5	1	71558	7r, Harlev By, Harlev	1951		3

Postnr.	Adresse	Bygningsnr.	Ejendomsnr.	Matrikelnr.	Opførelsesår	Bevaringsværdi jf. Kommuneplan 2017	Forslag til ny bevaringsværdi
8462	Damkærvej 6	1	71566	7ø, Harlev By, Harlev	1955		3
8462	Gammel Stillingvej 424D	4	463596	7o, Framlev By, Framlev	1968		4
8462	Gammel Stillingvej 424D	7	463596	7o, Framlev By, Framlev	1968		4
8462	Gammel Stillingvej 424E	6	463596	7o, Framlev By, Framlev	1968		4
8462	Gammel Stillingvej 424F	5	463596	7o, Framlev By, Framlev	1968		4
8462	Gammel Stillingvej 424L	3	463596	7o, Framlev By, Framlev	1968		4
8462	Gammel Stillingvej 424L	1	463596	7o, Framlev By, Framlev	1968		4
8462	Gammel Stillingvej 424N	11	463596	7o, Framlev By, Framlev	1968		4
8462	Grønhøjvej 38	1	147465	7r, Framlev By, Framlev	1969		4
8462	Havremærksvej 4	1	171277	4eg, Framlev By, Framlev	1969		4
8462	Kirkesvinget 3B	1	243715	30, Framlev By, Framlev	1100		4
8462	Nyvangsvej 9	1	340583	17ae, Tåstrup By, Harlev	1969		4
8462	Næshøjvej 2B	2	463596	7o, Framlev By, Framlev	1968		4
8462	Næshøjvej 2D	10	463596	7o, Framlev By, Framlev	1968		4
8462	Næshøjvej 2E	9	463596	7o, Framlev By, Framlev	1968		4
8462	Næshøjvej 2G	8	463596	7o, Framlev By, Framlev	1968		4
8462	Rugmarksvej 4	1	390211	4bz, Framlev By, Framlev	1969		4
8462	Rugmarksvej 6	1	390246	4bæ, Framlev By, Framlev	1968		4
8462	Snåstrupvej 4A	1	839065	3az, Framlev By, Framlev	1951		4
8462	Storringvej 11	1	467400	48c, Lillering By, Framlev	1960		4
8462	Storringvej 2A	3	467303	4a, Lillering By, Framlev	1951		4
8462	Tåstrupvej 100A	1	464479	10a, Tåstrup By, Harlev	1850		4
8462	Tåstrupvej 105	4	464312	3a, Tåstrup By, Harlev	1827		4
8462	Ulmusvej 1	1	520026	3cn, Framlev By, Framlev	1963		4
8462	Ulmusvej 3	1	520042	3cm, Framlev By, Framlev	1963		4
8462	Ulmusvej 5	1	520069	3cl, Framlev By, Framlev	1965		4
8462	Vårgyvelvej 15	1	551649	7ae, Framlev By, Framlev	1969		4
8462	Vårgyvelvej 6	1	551576	7v, Framlev By, Framlev	1968		4



Forslag til bygninger der udgår af kommuneplanen							
Postnr.	Adresse	Bygningsnr.	Ejendomsnr.	Matrikelnr.	Opførelsesår	Bevaringsværdi jf. Kommuneplan 2017	Forslag til ny bevaringsværdi
8462	Framlev Korsvej 19	1	117981	4p, Framlev By, Framlev	1929	4	5
8462	Frøkjærvej 17	4	123566	4a, Hørslev Gde., Framlev	1871	4	5
8462	Harlev Møllevej 8	1	924593	1c, Harlev Mølle, Harlev	1897	3	5
8462	Hørslevvej 112	1	267150	5c, Hørslev Gde., Framlev	1932	4	5
8462	Labing Landevej 9	1	463340	9k, Labing By, Framlev	1932	3	5
8462	Labing Møllevej 7	2	266901	9e, Labing By, Framlev	1907	3	5
8462	Lilleringvej 47	1	278349	3c, Lillering By, Framlev	1894	4	5
8462	Lilleringvej 49	1	278357	2a, Lillering By, Framlev	1877	4	5
8462	Stallingårdvej 3	3	456743	9a, Tåstrup By, Harlev	1875	4	5

Postnr.	Adresse	Bygningsnr.	Ejendomsnr.	Matrikelnr.	Opførelsesår	Bevaringsværdi jf. Kommuneplan 2017	Forslag til ny bevaringsværdi
8462	Tandrupvej 1	1	490801	7b, Hørslev By, Framlev	1930	5	5
8462	Tåstrupvej 100	2	464479	10a, Tåstrup By, Harlev	1968	4	5
8462	Tåstrupvej 100	2	464479	10a, Tåstrup By, Harlev	1968	4	5
8462	Tåstrupvej 105	1	464312	3a, Tåstrup By, Harlev	1797	4	9

LOKALSAMFUND KOLT / HASSELAGER BYGNINGER UDPEGET TIL KOMMUNEPLANEN (1-4)

Følgende bygninger foreslås udpeget som bevaringsværdige i kommuneplan nr. 165:

Postnr.	Adresse	Bygningsnr.	Ejendomsnr.	Matrikelnr.	Opførelsesår	Bevaringsværdi jf. Kommuneplan 2017	Forslag til ny bevaringsværdi
Forslag til opdatering af eksisterende bevaringsværdier							
8361	Beringvej 49	4	27141	1a, Bering By, Kolt	1938	5	4
8361	Betulavej 1	1	191219	2br, Hasselager By, Kolt	1923	5	4
8361	Betulavej 6	1	28857	2bb, Hasselager By, Kolt	1920	3	3
8362	Brydehøjvej 25	1	46413	5a, Edslev By, Kolt	1893	4	4
8462	Brydehøjvej 28	2	46448	12a, Åbo By, Ormslev	1933	4	4
8462	Brydehøjvej 28	4	46448	12a, Åbo By, Ormslev	1933	4	4
8462	Brydehøjvej 28	3	46448	12a, Åbo By, Ormslev	1933	4	4
8361	Elmetoft 9	1	90692	2ci, Hasselager By, Kolt	1934	5	3
8361	Enslevvej 18	1	103476	4f, Enslev By, Kolt	1916	5	4
8361	Fuglekærvej 120	1	124414	2s, Kunnerup By, Ormslev	1934	5	4
8361	Hasselager Stationsvej 10	1	165501	2ab, Hasselager By, Kolt	1934	6	4
8361	Hasselager Stationsvej 11	1	165528	2ø, Hasselager By, Kolt	1908	6	4
8361	Hasselager Stationsvej 12	1	165536	2cu, Hasselager By, Kolt	1936	6	4
8361	Hasselager Stationsvej 6	1	165455	2ai, Hasselager By, Kolt	1916	3	4
8361	Hasselager Stationsvej 8	1	165471	2ax, Hasselager By, Kolt	1923	5	4
8361	Hasselager Stationsvej 9	1	165498	2am, Hasselager By, Kolt	1917	4	3
8361	Hovedvejen 213	1	191693	3e, Kolt By, Kolt	1927	5	4
8361	Hovedvejen 54	1	191464	5c, Kolt By, Kolt	1891	3	4
8361	Hovedvejen 56	1	191480	5h, Kolt By, Kolt	1919	4	4
8362	Knudevejen 27	3	254180	20a, Edslev By, Kolt	1827	4	4
8362	Knudevejen 4	2	254091	14a, Edslev By, Kolt	1913	4	4
8362	Knudevejen 7	1	254105	12b, Edslev By, Kolt	1925	4	4
8362	Knudevejen 7	2	254105	12b, Edslev By, Kolt	1929	5	4
8361	Kunnerupvej 101	1	475497	24a, Kolt By, Kolt	1000	1	1
8361	Kunnerupvej 115	1	7965	3a, Kolt By, Kolt	1900	4	4
8361	Kunnerupvej 149	1	998114	3a, Kunnerup By, Ormslev	1908	3	4
8361	Kunnerupvej 206	1	8112	2p, Kunnerup By, Ormslev	1925	4	4
8361	Kunnerupvej 68	1	255616	9f, Kolt By, Kolt	1909	3	4
8361	Kunnerupvej 89	1	475500	15f, Kolt By, Kolt	1929	5	4
8361	Kølsmosevej 9	1	265190	2b, Enslev By, Kolt	1892	4	4
8361	Lemminggårdsvej 1	4	790104	1r, Lemming By, Kolt	1880	3	2
8361	Lemminggårdsvej 1	1	790104	1r, Lemming By, Kolt	1880	3	2
8361	Lemminggårdsvej 1	3	790104	1r, Lemming By, Kolt	1880	3	2
8361	Lemminggårdsvej 1	2	790104	1r, Lemming By, Kolt	1880	4	2
8361	Lemmingvej 101	1	275420	6a, Lemming By, Kolt	1890	3	3
8361	Lemmingvej 110	1	275471	4c, Lemming By, Kolt	1800	5	4

 Bevaringsværdi 1-4
 Øvrige bygninger

Postnr.	Adresse	Bygningsnr.	Ejendomsnr.	Matrikelnr.	Opførelsesår	Bevaringsværdi jf. Kommuneplan 2017	Forslag til ny bevaringsværdi
8361	Lemmingvej 123	4	275463	10a, Lemming By, Kolt	1895	3	4
8361	Lemmingvej 123	2	275463	10a, Lemming By, Kolt	1895	3	4
8361	Lemmingvej 123	3	275463	10a, Lemming By, Kolt	1895	3	4
8361	Lemmingvej 125A	4	855834	7i, Lemming By, Kolt	1790	4	4
8361	Møllebakken 60	1	319991	4m, Hasselager By, Kolt	1916	5	4
8361	Pilegårdsvej 22	1	241321	1a, Katstrup By, Kolt	1920	4	4
8361	Pilegårdsvej 26	1	241313	1b, Katstrup By, Kolt	1928	4	4
8362	Torshøjvej 258	2	509561	7a, Edslev By, Kolt	1876	5	4
8362	Torshøjvej 258	3	509561	7a, Edslev By, Kolt	1876	5	4
8362	Torshøjvej 258	4	509561	7a, Edslev By, Kolt	1876	7	4
8362	Torshøjvej 258	1	509561	7a, Edslev By, Kolt	1876	8	4
8361	Torshøjvænget 15	1	509383	12a, Bering By, Kolt	1878	4	4
8361	Torshøjvænget 15	3	509383	12a, Bering By, Kolt	1885	5	4
8361	Torshøjvænget 15A	4	746431	12a, Bering By, Kolt	1878	1	1

Forslag til nye udpegninger							
8361	Alstrup Allé 11	5	1618	5cz, Katstrup By, Kolt	1966		1
8361	Baunevej 80	1	25165	5bx, Kolt By, Kolt	1964		2
8361	Birkemosevej 5	1	29527	2ex, Hasselager By, Kolt	1968		2
8361	Birkemosevej 5A	1	29535	2er, Hasselager By, Kolt	1967		3
8361	Elmetoften 4	1	90641	2dl, Hasselager By, Kolt	1958		4
8361	Enslevvej 14	1	103468	4r, Enslev By, Kolt	1960		4
8361	Hovedvejen 66	1	191545	3z, Katstrup By, Kolt	1946		4
8361	Koltvej 13	1	255179	5x, Kolt By, Kolt	1953		4
8361	Koltvej 15	7	255225	5v, Kolt By, Kolt	1953		4
8361	Koltvej 19	6	255225	5u, Kolt By, Kolt	1964		4
8361	Kølsmosevej 9	4	265190	2b, Enslev By, Kolt	1920		4
8361	Kølsmosevej 9	2	265190	2b, Enslev By, Kolt	1892		4
8361	Torshøjvænget 15	2	509383	12a, Bering By, Kolt	1840		4
8361	Torshøjvænget 15	5	509383	12a, Bering By, Kolt			4

Forslag til bygninger der udgår af kommuneplanen							
8361	Beringvej 30	1	27095	5a, Bering By, Kolt	1922	3	5
8361	Betulavej 7	1	28865	2bo, Hasselager By, Kolt	1925	4	5
8361	Buggesgårdvej 9	1	47452	6a, Kolt By, Kolt	1917	4	5
8361	Buggesgårdvej 9	2	47452	6a, Kolt By, Kolt	1917	4	5
8361	Elmetoften 5	1	90676	2cp, Hasselager By, Kolt	1931	3	5
8362	Gungdyvej 35	1	149999	11b, Edslev By, Kolt	1918	4	5
8362	Gungdyvej 49	1	150016	3b, Edslev By, Kolt	1880	4	5
8361	Hovedvejen 244	2	191723	3c, Bering By, Kolt	1867	4	9
8361	Hovedvejen 33	1	191294	2ak, Hasselager By, Kolt	1920	4	5
8361	Hovvejen 69	3	192223	3d, Enslev By, Kolt	1916	4	5

Postnr.	Adresse	Bygningsnr.	Ejendomsnr.	Matrikelnr.	Opførelsesår	Bevaringsværdi jf. Kommuneplan 2017	Forslag til ny bevaringsværdi
8361	Hovvejen 69	2	192223	3d, Enslev By, Kolt	1916	4	5
8361	Katstrupvej 91	1	241518	2h, Enslev By, Kolt	1887	3	5
8361	Kunnerupvej 93	1	475527	15b, Kolt By, Kolt	1600	3	5
8361	Kølsmosevej 6	2	265182	1a, Enslev By, Kolt	1877	4	5
8361	Kølsmosevej 6	4	265182	1a, Enslev By, Kolt	1877	4	5
8361	Lemmingvej 118	3	275528	4a, Lemming By, Kolt	1867	4	5
8361	Lemmingvej 123	1	275463	10a, Lemming By, Kolt	1869	3	5
8361	Lemmingvej 125A	3	855834	7i, Lemming By, Kolt	1790	4	5
8361	Lemmingvej 203	1	275617	7b, Lemming By, Kolt	1935	4	5
8362	Pindsmøllevej 41	1	365438	10f, Edslev By, Kolt	1930	4	9

ER DIT HUS BEVARINGSVÆRDIGT ?

Hvis dit hus er bevaringsværdigt, vil det sige, at huset har en værdi for oplevelsen af dit nærområde. Det kan f.eks. betyde, at husets arkitektur afspejler en særlig stilperiode, eller er en del af et miljø, der repræsenterer en særlig tid, som gør det bevaringsværdigt.

Det er som udgangspunkt ejers eget ansvar at søge viden om, hvorvidt en bygning er bevaringsværdig. Dette kan bl.a. gøres ved at benytte kommunens egen hjemmeside, hvor du også kan finde retningslinjer om bevaringsværdige bygninger i Aarhus Kommune.

FIND DIT HUS

På kommunens hjemmeside kan du finde retningslinjer for bevaringsværdige bygninger i Aarhus Kommune samt en kortvisning over de udpegede bygninger i hele kommunen. Her kan du søge efter en specifik ejendom og se vurderingen bag dennes værdisætning:

<https://aarhus.dk/demokrati/planer-og-politikker/planlaegning-byggeri-og-boliger/kulturarv/bevaringsvaerdige-bygninger-og-kulturmiljoeer#kort-over-bevaringsvaerdige-bygninger-6a>

SLOTS- OG KULTURSTYRELSEN

Slots- og Kulturstyrelsens hjemmeside over fredede og bevaringsværdige bygninger (FBB) indeholder information om bevaringsværdige bygninger i hele Danmark. Her findes et overblik over alle bygningers bevaringsstatus i Aarhus Kommune:

<https://www.kulturarv.dk/fbb/index.htm>

BEVARINGSFORENINGER

Aarhus Stadsarkiv og de lokale bevaringsforeninger kan være behjælpelige med infor-

mation om dit områdes historiske udvikling. Her arbejdes aktivt for at bevare og videreformidle særlige lokale historier, fortællinger og ikke mindst bygningshistorier. Via stadsarkivets opslagsværk ArhusWiki har du for eksempel mulighed for selv at danne dig et billede over den historiske udvikling i Aarhus Kommune:

<https://aarhuswiki.dk/wiki/Forside>

EJENDOMSARKIVET

I ejendomsarkivet kan du søge efter information om din bygnings udviklingshistorik. Dette kan omfatte ændringer, renoveringer, ombygninger og tilføjelser, der er blevet foretaget gennem årene. I ejendomsarkivet findes byggesager og tegninger mv., som viser, hvordan din bygning er blevet ændret over tid.

<https://aarhus.dk/borger/bolig-byggeri-og-miljoe/byggeri/find-papirerne-i-ejendomsarkivet>

MILJØVURDERING

I henhold til § 4 i Lov om miljøvurdering af planer og programmer og af konkrete projekter (VVM) er der truffet afgørelse om, at kommuneplantillægget ikke er omfattet af kravet om miljøvurdering. Dette tillæg fastholder derfor anvendelsen af et område i overensstemmelse med den hidtidige anvendelse og har udelukkende til formål at udpege og opdatere bevaringsværdige bygninger indenfor områderne: Viby, Stautrup/Ormslev, Harlev/Framlev og Kolt/Hasselager. Bygninger udpeges med henblik på at fastholde områdernes egenart. Udpegningerne vurderes ikke at få væsentlig indvirkning på miljøet.

EKSEMPEL



Skovdalsvej 11, 8000 Aarhus C
Opførelsesår 1953

Arkitektur: 2

Huset er et særdeles tidstypisk eksempel på statslånshuset med sin præcise, enkle og funktionelle bygningskrop, der er et enkelt og præcist længemotiv. Huset fremstår i gedigne materialer og med et velbevaret udtryk. Huset er nænsomt istandsat.

Kulturhistorie: 2

Statslånshuset er et repræsentativt eksempel, der besidder høj fortællerværdi. Kulturhistorisk vidnesbyrd om Statslånshusene og de arkitektoniske idealer under opførelsestiden.

Miljø: 3

Huset ligger med gavlmotiv mod gaden. Der er en fin hæk og flere markante træer på grunden. Huset er særdeles veltilpasset omgivelserne. Fin original, tilbagetrukket garagebygning.

Originalitet: 4

Huset besidder høj originalitet i både bygningselementer og arkitektonisk udtryk. Vinduerne og hoveddøren er udskiftede til veltilpassede, nyere eksempler. Huset er forlænget, men med respekt for det enkle og præcise oprindelige volumen.

Bevaringsværdi: 3

Statslånshus med originale detaljer der fremstår nænsomt istandsat. Huset besidder høj fortællerværdi og er et tidstypisk og repræsentativt arkitektonisk eksempel med umistelig værdi. Enkel, skarp og rationel arkitektur samt gedigne materialer.

EKSEMPEL



Sønderhøj 10, 8000 Aarhus C
Opførelsesår 1926

Arkitektur: 2

Detaljerig industriarkitektur med lisener, frontspids og vinduer i 3 etagers højde. Det tidligere FDBs margarine produktion udgør et helstøbt anlæg, der spejler idealer idenfor bedre byggeskik.

Kulturhistorie: 2

Industrianlæg opført i 1920-30'erne efter andelsbevægelsens foreskrifter. Industrianlæg med arbejderboliger langs Bernstorffsvej og Reventlowsvej udgør en helstøbt kulturhistorisk fortælling.

Miljø: 3

Bygningen indgår i et helstøbt industrimiljø, der tilsammen med de ensartede arbejderboliger udgør en unik og bevaringsværdig sammenhæng.

Originalitet: 4

Den industrielle arkitektur har udviklet sig over tid, men fremstår fortsat let aflæselig med fine detaljer.

Bevaringsværdi: 3

Sammensat industribebyggelse, der trods ændringer over tid fremstår med en fin aflæselighed og arkitektonisk sammenhæng. Det samlede industrielle anlæg med arbejderboliger har stor fortællerværdi om andelsbevægelsens traditioner.

OFFENTLIG HØRING OM

- FORSLAG TIL

TILLÆG NR. 165 TIL KOMMUNEPLAN 2017

Forslag til kommuneplantillæg nr. 165 er godkendt til offentlig høring af Aarhus Byråd den 05. januar 2025.

VI HØRER GERNE DIN MENING

Kommuneplantillægget er offentligt fremlagt fra den 20.02.2025 til den 24.04.2025.

Send dine kommentarer, ideer og forslag m.v. via Aarhus Kommunes høringsportal på www.deltag.aarhus.dk

DET VIDERE FORLØB

Når den offentlige høring er gennemført, vil de indkomne synspunkter blive vurderet og indgå i byrådets beslutningsgrundlag om de nye planbestemmelser for området.

Kommuneplan
Karen Blixens Boulevard 7,
8220 Brabrand