



FORSLAG

TILLÆG NR. 05 TIL
KOMMUNEPLAN 2025

ÅBY

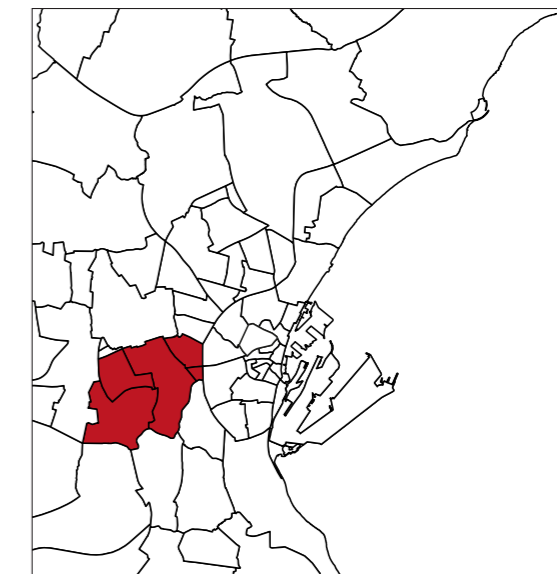
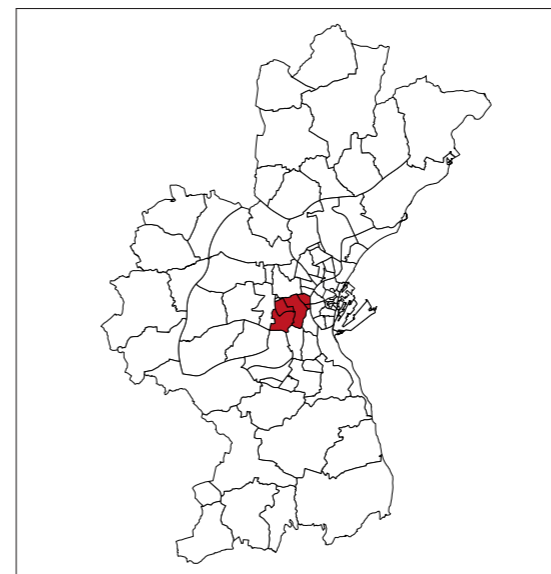


**VURDERING AF ENKELTBYGNINGERS
BEVARINGSVÆRDI (1-4)**

KOMMUNEPLANTILLÆG NR. 05

INDHOLD

GRUNDLAG OG FORUDSÆTNINGER	SIDE 3
KOMMUNEPLAN OG POLITISKE STRATEGIER	SIDE 4-5
FORVALTNING AF BEVARINGSVÆRDIGE BYGNINGER	SIDE 6-7
LÆSEVEJLEDNING	SIDE 9
OMRÅDETS HISTORISKE UDVIKLING	SIDE 10-11
ÅBY	SIDE 12-15
ÅBYHØJ	SIDE 16-19
ÅBYHØJ VEST	SIDE 20-23
VESTRE KIRKEGÅRD	SIDE 24-27
SÆRLIGE KENDETEGN	SIDE 28-33
VURDERING AF BEVARINGSVÆRDIGE BYGNINGER	SIDE 36-37
FORSLAG TIL ÆNDRING AF KOMMUNEPLANEN	SIDE 38-59
ER DIT HUS BEVARINGSVÆRDIGT?	SIDE 60-61
DEN VIDERE PROCES	BAGSIDEN



Berørte delområder, hvor bevaringsværdi af eksisterende bebyggelse opdateres

GRUNDLAG OG FORUDSÆTNINGER

I Aarhus Kommune omfatter registeret over bevaringsværdige bygninger primært bygninger opført før 1940. Ved budgetforliget i 2022 besluttede forligspartierne, at der skal foretages en genregistrering af de eksisterende bevaringsværdige bygninger opført før 1940.

Der er yderligere en stor politisk interesse i at opdatere det nuværende register med bygninger opført frem til 1970 for også at inddrage nyere tids arkitektoniske og kulturhistoriske kvaliteter i den fortsatte udvikling af kommunen. Her foretages derfor en vurdering af bygninger opført i perioden fra 1940 til 1970.

Kommuneplantillægget udarbejdes af Kommuneplanafdelingen med det formål løbende at vedtage bevaringsværdige bygninger inden for projektperioden. Dette sker for at kunne implementere vurderingerne ad hoc i sager, der vedrører bevaringsværdige bygninger. Hvert kommuneplantillæg vil som udgangspunkt omfatte bygninger indenfor de 24 lokalsamfund udpeget i Kommuneplanen.

Projektets fremgang og procesforløb kan følges på www.aarhus.dk/bevar.

KOMMUNEPLANTILLÆG NR. 05

Kommuneplantillægget har til formål at opdatere udpegningen af bevaringsværdige bygninger (SAVE 1-4) inden for følgende delområder: Åbyhøj Vest, Åby, Åbyhøj/Finderupvej, Vestre Kirkegård

En vurdering af bygninger i ovennævnte delområder er prioriteret som en naturlig forlængelse af kommuneplantillæg nr. 05. Det har været aktuelt for at opretholde en historisk kontinuitet i registreringsarbejdet. Vurderinger bidrager ligeledes til arbejdet med bevaring af bebyggelse i villakvartererne.

Efter endt byrådsbehandling opdateres bygningsvurderingerne i kommuneplanen.

Eventuelt igangværende og aktive plansager offentliggøres sideløbende med udarbejdelsen af dette kommuneplantillæg.

Kontakt

Afdeling Aarhus Kommune
Teknik og Miljø
Bystrategi

Adresse Karen Blixens Boulevard 7
8220 Brabrand

Mail kommuneplan@mtm.aarhus.dk

Yderligere oplysninger

Projektet udføres af Aarhus Kommune i samarbejde med Aarhus Stadsarkiv.

KOMMUNEPLAN OG POLITISKE STRATEGIER

Formålet med at udpege bevaringsværdige bygninger er at sikre en opmærksomhed på bygningskulturen i kommuneplanen. Udpegningerne indskrives sig således i flere af kommunens politikker, vejledninger og retningslinjer for udvikling af Aarhus Kommune.

KOMMUNEPLAN

Det er kommuneplanens retningslinjer, der fastsætter rammerne for håndteringen af de bevaringsværdige bygninger. Kommuneplanen opfordrer til, at bygningerne skal varetages, så eventuelle ændringer af eksisterende forhold opretholder eller forbedrer bygningens bevaringsværdi i sin helhed og detalje.

De bevaringsværdige bygninger er en værdifuld del af vores kulturarv og spiller en væsentlig rolle for oplevelsen af et områdes identitet og sammenhæng. Bygningerne er derfor værdifulde for os alle, men det er op til den enkelte ejer af en bevaringsværdig ejendom at vedligeholde bygningen, når der bygges om eller til.

Det anbefales, at ændringer der omfatter facadeudformning, vindues- og altanudskiftning, skiltning, tilbygninger m.m. foretages med udgangspunkt i bygningens stilart, så denne opretholder sin bevaringsværdi. Stilblade med vejledning til god byggeskik kan fremsøges på kommunens hjemmeside.

POLITIK FOR BYKVALITET OG ARKITEKTUR

Det er af afgørende betydning at sikre, at bevaringsværdige bygninger ikke blot bevares, men også integreres som en del af byens liv og udvikling. Dette skaber en forbindelse mellem nutid, fortid og fremtid, hvilket i sidste ende kan styrke kommunens sammenhængskraft og identitet.

Politik for Bykvalitet og Arkitektur understreger vigtigheden af bevaringsværdige bygninger og bymiljøer som centrale elementer for identitetsskabelse. Bevaringsværdige bygninger skal dermed udgøre en levende kulturarv, der aktivt medvirker til at forme Aarhus' karakter og atmosfære.

Ved at værne om og integrere bevaringsværdier i udviklingen kan Aarhus styrke sin identitet samtidig med, at kommunen vokser og udvikler sig. Bevaringsværdige bygninger bør altså også kunne tåle forandringer og transformation. Der opfordres til, at bygningernes historiske detaljer bevares, og at deres betydning som identitetsskabende elementer fremhæves i forbindelse med udviklingen.

KLIMASTRATEGI

Aarhus Kommunes Klimahandlingsplan 2025-2030 lægger vægt på ressourceeffektivitet og bæredygtig byudvikling.

Bygningsvurderinger, der understøtter bevaring af den eksisterende bygningsmasse, bidrager således til strategiens målsætning om at reducere klimaaftrykket gennem mindre materialeforbrug og længere levetid for bygninger.



Nordborggade 22, 8000 Aarhus C - Opførelsesår 1950

FORVALTNING AF BEVARINGSVÆRDIGE BYGNINGER

Registrering af bevaringsværdige bygninger har ingen direkte retsvirkninger for borgerne. Det betyder, at udpegningen ikke i sig selv giver ejeren nye bindinger i en kommende byggesagsbehandling.

Den fastsatte bevaringsværdi vil dog i mange tilfælde kunne bruges til at fremme dialogen i byggesagsbehandlingen vedrørende om- og tilbygninger m.v. for at sikre, at ændringerne opretholder eller styrker bygningens kvaliteter. Registreringerne er dremet et vigtigt værktøj til at rette opmærksomhed på de værdier, der er værd at bevare.

Ifølge Planloven er det kommunerne, der har ansvaret for at udpege bevaringsværdige bygninger. Kommunen kan således beslutte at udpege en bygning som bevaringsværdig, hvis den besidder særlige arkitektoniske, kulturhistoriske eller miljømæssige kvaliteter. I Aarhus Kommune betragtes en bygning som bevaringsværdig, hvis den vurderes med en værdi 1-4.

Register over udpegede bevaringsværdige bygninger fremgår af kommuneplanen og kan fremsøges via kommunens egen hjemmeside.

BEVARINGSVÆRDIGE BYGNINGER

En bygning er i følge §17 i 'Lov om bygningsfredning og bevaring af bygninger og bymiljøer' bevaringsværdig, når den er udpeget i Kommuneplanen, eller når den er omfattet af et forbud mod nedrivning i en lokalplan eller byplanvedtægt. Hensigten med at udpege bevaringsværdier er at sikre en ejendom eller et områdes oprindelige udtryk og egenart.

En udpegnings betyder ikke, at til- og ombygninger ikke kan finde sted, men det anbefales at udvise særlige hensyn til bygningens arkitektoniske værdier, jf. kommuneplanen. Særlige hensyn afvejes i forbindelse med konkrete projekter for derved at sikre kulturhistoriske spor og sammenhænge mest hensigtsmæssigt.

En bevaringsværdi omfatter udelukkende bygningens ydre, i form af facader, bygningskrop, struktur og detaljer.

FREDEDE BYGNINGER

Fredede bygninger udgør en national bevaringsværdi, der repræsenterer unikke arkitektoniske mesterværker. En fredning gælder for hele bygningen - både dens ydre og indre.

Bygningens nærmeste omgivelser kan også omfattes af en fredning, hvis de udgør en del af en særlig helhed. Eksempelvis omfatter fredningen af Aarhus Rådhus både selve rådhusbygningen og Rådhusparken.

Slots- og Kulturstyrelsen er ansvarlig for forvaltning af de fredede bygninger, hvilke er underlagt særlige regler i lovgivningen om bygningsfredning og bevaring. Information kan findes på Slots- og Kulturstyrelsens hjemmeside: <https://slks.dk/>

En fredningsværdi og en bevaringsværdi derfor er ikke det samme.

OM- OG TILBYGNINGER

Byggelovens §6d giver Byrådet mulighed for at stille krav til en bygning ydre udformning i forbindelse med en byggesag, så bygningen får en udformning, der skaber en positiv helhedsvirkning i forhold til dens omgivelser. Ved større bygningsmæssige ændringer, der er nødvendige for at opretholde en brug af bygningen, bør bygningens arkitektur og relation til det omkringliggende miljø tages i betragtning.

NEDRIVNING

Kommunen må ikke meddele tilladelse til nedrivning af en bevaringsværdig bygning, før der er foretaget en offentlig annoncering af nedrivningsanmeldelsen, jf. bygningsfredningslovens § 18. Annonceringen bekendtgøres i 5 uger, hvor offentlige indsigelser kan fremsættes. Kommunen kan herefter beslutte at give en tilladelse eller at nedlægge et forbud mod nedrivning i henhold til planlovens §14.

LOKALPLAN

Indenfor lokalplanlagte områder er ejer underlagt særlige krav. Som ejer bør man derfor altid være opmærksom på eventuelle bestemmelser fastsat i lokalplanen. I tilfælde, hvor en bygning er udpeget som bevaringsværdig i en lokalplan eller byplanvedtægt, træder lokalplanens- eller vedtægtens bestemmelser i stedet for kommuneplanens udpegninger.

SERVITUT/DEKLARATION

Bygninger kan være pålagt en bevarende deklARATION via tinglysning. I så fald vil bygningen være underlagt bevarende bestemmelser på lige fod med en lokalplan. Deklarationer kan findes via <https://www.tinglysning.dk/tmv/landingpage>

EKSEMPELER FRA BEVARENDE LOKALPLAN NR. 849.



Mejlgade 25, 8000 Aarhus C - Opførelsesår 1585



Volden 16, 8000 Aarhus C - Opførelsesår 1845



Mejlgade 43, 8000 Aarhus C - Opførelsesår 1877



Studsgade 33, 8000 Aarhus C - Opførelsesår 1900

OMRÅDETS HISTORISKE UDVIKLING

Åbyhøjs historie starter med landsbyen Åby. Uden at vide helt præcist hvor gammel byen er, regnes den for at være anlagt før år 800. Den resterende del af Åbyhøj kom langt senere, i takt med at befolkningstilvæksten i Aarhus voksede, og industriens fabrikker kom til. På de efterfølgende sider ses delområderne i relation til den historiske udvikling, og hvordan bygningskulturen bidrager til oplevelsen af disse fortællinger.

Gammel Åby

For 8-9000 år siden lå der en havn i Åby, den ældste havn i Aarhusdalen, med to bådhave som blev brugt til sivsejlad og fiskeri. Som isen smeltede og vandet steg blev dalen omdannet til Brabrand fjord, og da fjordindløbet senere sandede til og blev til en å, blev havnen ved Aarhusbugten vigtigere og til sidst enerådende. Ved slyngningen af den nyopståede å blev landsbyen Åby i 800-tallet dannet.

Den første bebyggelse blev anlagt på en lille bakke ved Aarhus Å's nordlige bred, hvor gårdene blev placeret i retningen øst-vest med tofter og enge mod syd og marker mod nord.

I det 12-13 århundrede blev der bygget en romansk stenkirke i den østlige del af Åby. I denne kirke hang et krucifiks, der var dateret til det 11. århundrede, hvilket tyder på, at der har været en endnu ældre kirke på stedet. I 1872 blev den romanske kirke nedrevet og erstattet af en ny. Med den nye kirke voksede også landsbyen med flere huse mod nord.

Aaby Sogn

I 1769 kunne en folketælling berette, at der på daværende tidspunkt boede 185 personer i Aaby Sogn. Tilvæksten begyndte for alvor omkring år 1900, hvor folketallet var på 843 personer, men særligt ml. 1935-40 oplevede kommunen en eksplosiv vækst på 1477 personer på bare 5 år. Ved kommunesammenlægningen i 1970 var Åby Kommune arealmæssigt den mindste af de i alt 20 sognekommuner, som blev indlemmet i Aarhus Kommune. Kommunen havde dog – især grundet

kommunens driftige virksomheder – haft masser af vækst, og i 1950'erne var ledige byggegrunde blevet en mangelvare.

Fra landbrug til industri

Helt frem til først i 1900-tallet spillede landbruget en altdominerende rolle i Aaby Sogn. Men som befolkningen voksede, svandt antallet af landbrugsejendomme også. Den sidste aktive gård var Staahøjgaard, der indtil 1965 var i drift. Gårdens hovedhus ses stadig i dag på Sophus Bauditz Vej og fortæller om tidligere tiders hovederhverv. På samme tid flyttede en del virksomheder og større produktioner ud af den centrale by, grundet udviklingen i industrien og heraf nye og ikke stedsafhængige produktionsformer, med mulighed for mere plads og tæt på forbedrede transportløsninger. Alt fra rørvævs- og blikvarefabrikker til jernstøberier og rammefabrikker åbnede i Åbyhøj.

Men størst var virksomheden Frichs Fabrikker, der flyttede fra Midtbyen til det sydlige Åbyhøj i 1910. Virksomheden havde, da den var på sit højeste, 1200 mennesker ansat, hvoraf en stor del boede i Åby og Åbyhøj. Den store mængde arbejdskraft, betød også mangel på boliger, hvilket medvirkede til at der blev bygget flere mindre boliger i nærområdet. Enten som mindre byhuse, dobbelthuse eller store villaer som kunne deles mellem flere familier. Firmaets store togproduktion ophørte i 1977 og gik i 1979 konkurs. Fabriksbygningerne blev overtaget og i 1986 og i de efterfølgende år transformeret til nye funktioner. Området står i dag tilbage som et kulturhistorisk minde om områdets industrihistorie der, i forbindelse med Kommuneplanens Kulturhistoriske Redegørelse fra 2013, blev udpeget til kulturmiljø.

Udstykninger

Grundet landboreformen sidst i 1700-tallet, blev det åbne land ustykket som en såkaldt stjerneudstyknings og de gamle markskel ses i dag tydeligt i de anlagte villaveje i Åby og Åbyhøj både

nord- og syd for Silkeborgvej. Som bydelen nord for Silkeborgvej voksede, opkaldte man det Valby med inspiration fra København. Indtil man i 1902 vedtog at bydelen istedet skulle hedde Åbyhøj, opkaldt efter gården Åbyhøj, der tidligere lå på Bakke Allé. Bydelen voksede på begge sider af Silkeborgvej i anden halvdel af 1900-tallet og som flere huse kom til blev Åbyhøj/Valby og landsbyen Åby langsomt til en sammenhængende bydel. I slutningen af det 19. århundrede begyndte sognet at miste sit landlige præg. Udparcelleringen til gartnerier, fabriksanlæg og villaer tog fart og ersattede landsbytrækkene.

Åbyhøjs udvikling kan aflæses i de boligtyper, der med årene har præget visse områder. Fra landbrug og gårdmiljøer til industriområder og vigtige handeleggader. Udviklingen skete primært i store træk fra øst mod vest. I første halvdel af 1900-tallet var det opfattelsen, at det var "finere" at bo nord for Silkeborgvej. Hvilket i dag stadig kan aflæses i området omkring Bakke Allé, som er præget af mange større herskabelige villaer.

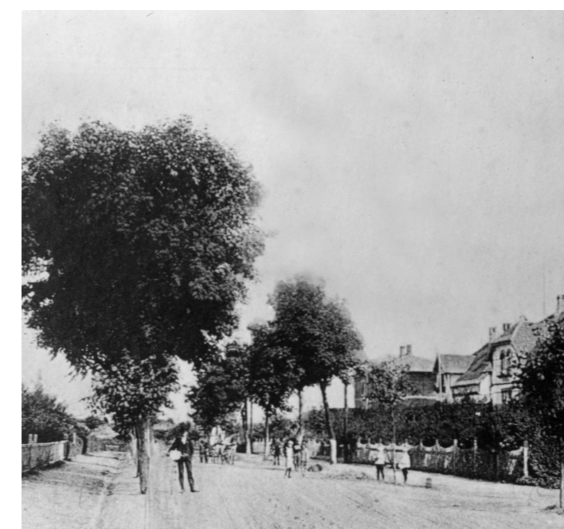
Åbyhøj i dag

Dele af det gamle Åby ligner i dag en gammel landsby med flere gamle bindingsværkshuse, hvoraf nogle er stråttækte. Selvom Åby Kommune

ønskede at bevare det gamle landsbysamfund, gav en byplanvedtægt fra 1957 mulighed for at fjerne næsten al den gamle bebyggelse. Planerne blev videreudviklet i en bygningsvedtægt fra 1962, hvor hele landsbyen og dele af kolonihaveområdet blev udlagt til boligforeningsbyggeri i op til fire etager. Det lykkedes dog indbyggerne i Åby at forhindre planerne, så de mange kulturhistoriske og gamle landsby-arkitektoniske træk fortsat kan aflæses i dag.

Åbyhøj er i dag særlig kendt for at have en aflæselig bystruktur, der vidner om dens historiske udvikling. Hovedgaden, som kendes som Silkeborgvej, der blev anlagt for over 150 år siden som en grusvej, blev et af udgangspunkterne for en voksende by og et pulserende handelsliv. Gaden er en af de eneste i de nære forstæder til Aarhus, der er så intakt og fungerende som for 100 år siden.

Mod syd skræner terrænet og de pælle veje markerer terrænets fald ned mod Ådalen og Åby landsby, hvor det hele startede. De bevarede slyngede landsbyveje ligger omgivet af områdets industrihistorie med flere markante bebyggelser i en større skala, som i dag kun er blevet højere. Åbyhøj har i dag et indbyggertal på ca. 13.376.



Silkeborgvej - Ca. 1910



Bakke Allé 1 - ca. 1929



DELOMRÅDE ÅBY

Intro

Området Åby afgrænses mod nord af villavejen I. P. Jacobsens Vej og mod syd af Aarhus Å. Mod vest gennemskærer Viby Ringvej området og et større industriområde, og mod øst ses den gamle landsby Åby. Området er med stor variation både arkitektonisk og miljømæssigt; tydelige spor efter en tidligere selvstændige landsby, rette villaveje, parkbebyggelser med funktionelle etageboliger, en stor koncentration af rækkehuse, et industrikvarter og flere haveforeninger.

Gammel Åby

Gammel Åby er anlagt som en selvstændig landsby tæt ved Aarhus Å. Strukturen blev anlagt som en slynget vejby. Senere er landsbyen Åby vokset sammen med Åbyhøj. Landsbyen Åby er anlagt før år 800, dengang Aarhus Å endnu ikke fandtes. Dengang lå landsbyen ud til Brabrand Fjord. Strukturen bestod af gårde og få huse i og omkring landsbyen. Omkring slutningen af det 19. århundrede blev området forandret af udparcelleringen til gartnerier, fabriksanlæg og villaer. Udviklingen tog fart, og landboreformens stjerneudstyknings ses i dag tydeligt afspejlet i de senere anlagte villaveje mellem Gammel Åby og Åbyhøj. Den oprindelige landsbystruktur omkring Gammel Åby Kirke er fortsat aflæselig, og landsbyen bærer vidnesbyrd om udviklingen fra selvstændig landsby til en del af forstaden Åbyhøj.

Åby Kirke

Den nuværende kirke i Gl. Åby er opført i 1872. Inden dens opførelse lå en kirke, bygget i 1200-tallet og før den en trækirke på stedet bygget i Vikingetiden. Ved en arkæologisk undersøgelse af den nedstyrtningsstruede 1200-tals kirke fandt man et af landets ældst bevarede krucifikser, Åbykrucifikset, stammende helt tilbage fra omkring 1050-1100. På krucifikset er Jesus skildret som konge med krone på hovedet. Krucifikset hænger i dag på Nationalmuseet, og der findes en kopi i Gl. Åby Kirke samt i Vor Frue Kirkes kryptkirke.

Åby skole

Indtil 1815 måtte børnene fra Åby tage til Hasle for at komme i skole. I 1818 byggede Åbyhøj sin første skole på Åby Kirkevej, som blev erstattet af en lidt større skole i 1901 på Åbyvej, indtil man i 1909 byggede Åby skole som i dag stadig fungerer som områdets primære skole. Skolen blev indviet med 247 elever, og voksede til ca. 600 elever i 1931. Over årene voksede skolen med flere bygninger. I 1944 blev skolen beslaglagt af tyskerne, og blev brugt til øvelser, overnattende tyske soldater og som stalde for heste.

Kulturmiljøer

I delområdet Åby er der i forbindelse med Kommuneplanens Kulturhistoriske Redegørelse fra 2013, udpeget to værdifulde kulturmiljøer. De to kulturmiljøer dækker over landsbyen Gammel Åby og klyngebebyggelsen på Kresten Kolds Vej. Baggrunden for udpegningen af landsbyen Gammel Åby er, at området er et genkendeligt eksempel på et landsbykerne-område med slynget vejstruktur, tilstedeværelsen af kirken og kirkeomgivelserne samt den lave skala og flere mindre landsbyhuse tæt på bygaden. Udpegningen af klyngebebyggelsen på Kresten Kolds Vej er begrundet i den klare, stramme bebyggelsesplan, husenes enkle funktionalistiske stil samt det omkransede grønne fællesareal.

Særlige kendetegn

Delområdet Åby har særligt ændret karakter de sidste 100 år. I dag ses spor af den gamle landsby med en centralt beliggende kirke, smalle gader, gamle huse, hvoraf flere stadig er traditionelle længe huse med bindingsværk og stråtag. Samtidig ses der nord for Søren Frichs vej tydelige inddelte områder bebygget i samme periode. Mod øst dominerer særligt 1920-40'ernes murede villaer og mod vest 50-70'ernes parcelhus udstykninger. Åby er også kendetegnet ved flere haveforeninger og et større industriområde der er besigtiget i 2023 i forbindelse med lokalplanen "Omdannelse af erhvervsområdet Åby Vest".





LANDSBYEN ÅBY

Gammel Åby er kendetegnet ved den bevarede og genkendelige landsbystruktur med smalle slyngede veje og små, smalle matrikler. Dele af bebyggelsen fremstår endnu med små huse, nogle med bindingsværk. Den aflæselige historie omkring landsbyen er centreret omkring Gl. Åby Kirke, hvor kirkegården omkranses af de smalle vejforløb; Kærvej og Åby Kirkevej. Bebyggelsens lave skala og typologierne, som dækker over bindingsværkshuse, stråttækte tage og små byhuse tæt ved bygaden, understøtter miljøet og vidner om områdets kulturhistoriske udvikling. Fire skråtækte huse på Søren Madsens Gang, som historisk var en del af stuehuset til Anneksgården, fremstår som særligt aflæselige og understøttende for landsbymiljøet. Vejforløbet ad Kærvej er også et særligt karakteristisk vidnesbyrd om landsbystrukturen med små, smalle huse helt tæt ved den tidligere bygade.



Landsby struktur, Kærvej / Åby Kirkevej



Søren Madsens Gang, opf. 1800-1850

KRESTEN KOLDS VEJ

Kresten Kolds Vej løber ned over Brabrand Ådals sydligt orienterede skråning. Vejens ensartede udtryk skaber en tydelig akse fra Søren Frichs Vej, med udvig ud over ådalen, mod Silkeborgvej og Åbyhøj Kirke, der står som et lysende pejlemærke for enden af vejen. Vejen bærer i høj grad præg af 1950'ernes funktionalistiske efterkrigstidsarkitektur med et rationelt formsprog og adgangen til få materialer. På vejens vestlige side ligger rækkehuse med ens facader i gule mursten og røde tegltage, der udgør et ensartet, langstrakt facademotiv. Overfor rækkehusbebyggelsen står en klyngebebyggelse i samme materialitet og arkitektoniske stil, der er bygget op omkring et organisk formet grønt fællesareal. Den rytmeafste klyngebebyggelse rummer arkitektoniske kvaliteter, der danner et sammenhængende kvarter, som vidner om en dansk byggeskik med simple håndværksmæssige traditioner, der var fremherskende i efterkrigstiden.



Kresten Kolds Vej 41, opf. 1955



Kresten Kolds Vej 24 opf. 1951

BEDRE BYGGESKIK

På de parallelle veje syd for Silkeborgvej ligger murede villaer side om side i massevis og følger vejenes terrænfald. Villaerne er primært bygget mellem 1920 og 1940, og opført ud fra opførelstidens arkitektoniske idealer med referencer til Bedre Byggeskik Bevægelsen. Den høje koncentration ses især på vejene H. C. Andersens Vej og Chr. Winthers vej, hvor villaerne ligger med en fast rytme på samme byggelinje. Husene er ikke identiske, men har slægtskab i udtryk og skala, hvor nogen står i blank mur og andre pudset. De fleste villaerne ses med høje sokler, stramme bygningskroppe og røde tegltage, der giver et harmonisk udtryk og rytme i gadebilledet. Bedre Byggeskik huset er udsprunget fra et ønske om fokus på det enkle, danske og gode håndværk. Arkitekturen er kendetegnet ved præcist proportionerede, harmoniske bygningskroppe i mursten med gennemgående vandrette og lodrette linjer samt en taktfast facade.



H. C. Andersens vej / Vibyvej



Chr. Winthers Vej 45, opf. 1937

PARKBEBYGGELSER

Gennem 1950-70'erne kom flere etagebebyggelser til nord for den tilbageværende del af landsbyen. Parkbebyggelserne ligger side om side med hver sin ensartet bebyggelse og alle opført i mursten. Særligt tydeligt er de større bebyggelser ved Anker Jensens vej, Henrik Hertz vej og Tousparken. Hver klynge af blokke står med hver sit arkitektoniske udtryk og repræsenterer opførelstidens idealer. Klyngerne har fælles træk, men varierer i mursten farve, taghældning, altan udformning og vinduesformat. En parkbebyggelse skaber selvstændige homogene miljøer. Bebyggelserne er kendetegnede ved grønne flader, som er trukket ind imellem de enkeltstående bygningskroppe og vidner om grundtanken bag typologien, nemlig ønsket om fællesskab imellem husene. Man adopterede funktionalismens ideer om moderne boliger med altaner og solorienterede opholdsrum, hvorimod bygningskroppen tog udgangspunkt i det enkle murede etagehus med sadeltag.



Tousparken, opf. 1957



Vibyvej 41, opf. 1964



DELOMRÅDE ÅBYHØJ

Intro

Som Åbyhøj blev mere og mere attraktiv for især børnefamilier lagde det et pres på manglen af boliger i området. Med Silkeborgvej som den dominerende indfaldsvej til storbyen og byens hovedstrøg, var det naturligt at byen udviklede sig herfra med parallelle veje og mange tværgående veje. Forretninglivet blev koncentreret om den østlige del af Silkeborgvej, hvor de fleste huse og bygninger langs vejen blev anvendt til forretninger og beboelse for forretningsdrivende.

Silkeborgvej

Silkeborgvej går fra Vestre Ringgade gennem Åbyhøj, Brabrand og Framlev og mod Silkeborg. Vejen blev anlagt i 1854 for at give en direkte trafikforbindelse til og fra Aarhus og blev i midten af 1800-tallet en af hovedfærdselsåreerne ind til byen. I 1903 kom den første form for kollektive trafik ind til byen i form af en hestetrukket dagvogn med plads til 8 mennesker.

Etablering af fabriksvirksomheder indenfor træ, metal og jernstøberi langs den helt åbne Silkeborgvej i perioden 1898-1903 blev epokegørende for det helt nye Åbyhøj. Da Frichs Fabrikker kom til i 1908 og 1912, medførte det yderligere tilflytning og interesse for boliger.

Frichs Fabrikker

Frichs Maskinfabrik og Kedelmedie A/S blev grundlagt af Søren Frich i 1854 i Aarhus. Søren Frichs etablerede et jern- og metalstøberi, med fokus på fremstilling af landbrugsredskaber og landbrugsmaskiner. Kort efter blev vind- og vandmøller den vigtigste produktion, samt dampkedler og dampmaskiner. Som fabrikken voksede opkøbte firmaet i starten af 1900-tallet et større areal i ådalen i Åbyhøj. I 1919 indgik Frichs og DSB en aftale om leveringer af lokomotiver som efterhånden blev til grundstammen i Frichs Fabrikkens økonomi. Frem til krigsudbruddet i 1939 producerede fabrikken mere end 220 lokomotiver og togvogne. Men i 1979 gik fabrikken konkurs og i 1986 blev fabrikskomplekset frasolgt

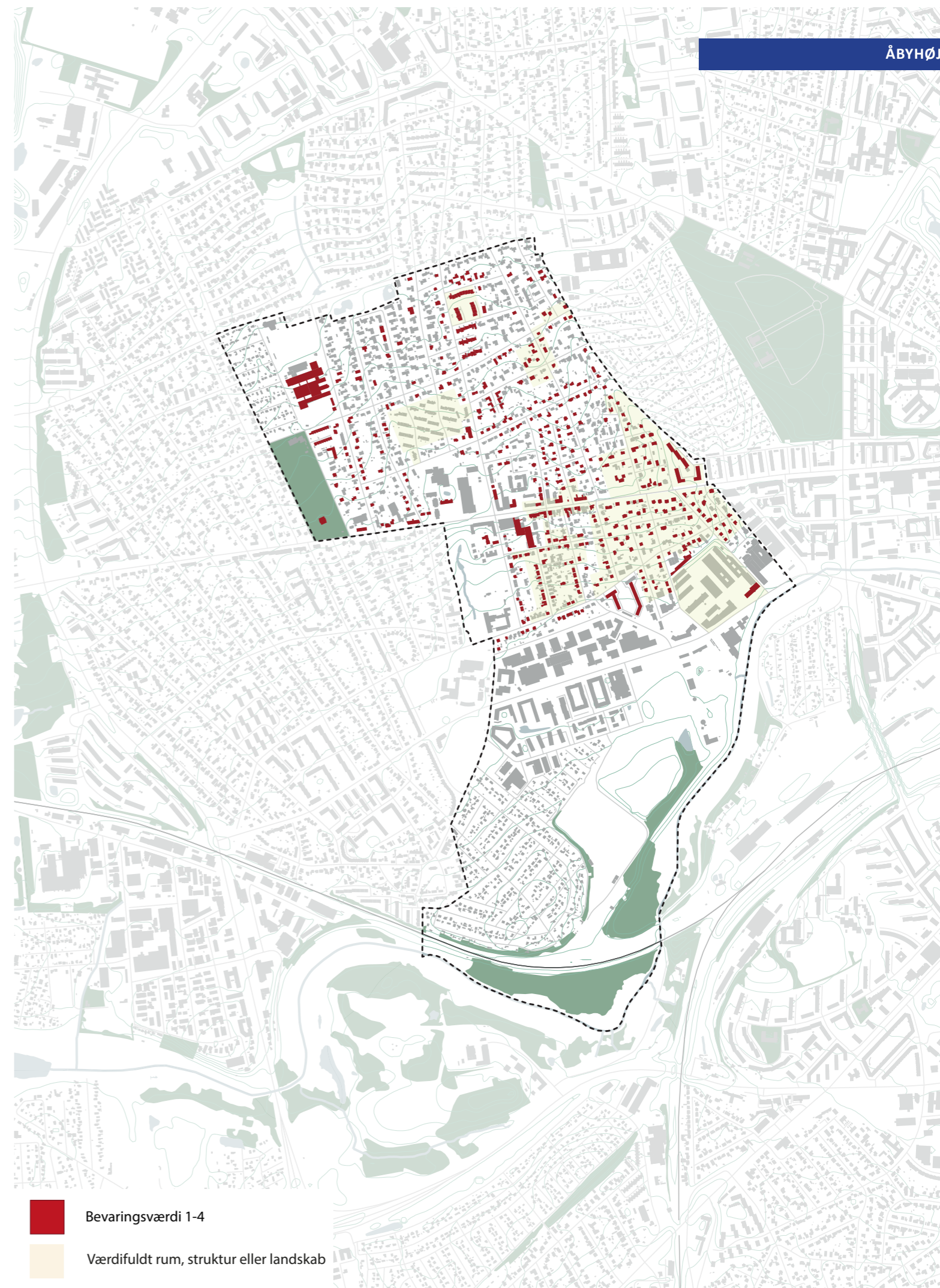
til byggeselskabet Brdr. De Linde, som sidenhen ombyggede det til erhvervsparken "Frichsparken".

Bakke allé 1

På Bakke allé 1 lå oprindeligt en gård ved navn "Åbyhøj", anlagt i 1854. Gården blev solgt flere gange og i 1897 begyndte den daværende ejer, at udstykke villagrunde fra gårdens marker og enge. Her blev opført store pragtvillaer, hvor det bedre borgerskab flyttede ind. Vejene Linde Allé, Birke Allé, Tjørne Allé og Elme Allé er alle udbygget med pragtvillaer, der vidner om denne kulturhistoriske udvikling efter udstykningen af "Åbyhøj"s jorder. I 1910 købte direktør og ejer af Frichs fabrikker Peter Due Petersen gården. Direktøren ville ombygge gården, så den passede bedre som direktørbolig. Arkitekt Thorcel Møller tegnede en ombygning af det oprindelige stuehus, hvorefter bygningskonstruktøren Mads Peter færdiggjorde tegningerne i 1922. Dette resulterede i den prægtige herskabsvilla, hævet over Silkeborgvej, omgivet af store træer, som markerer det herskabelige kvarter, der i dag findes omkring Bakke Allé. Da Frichs gik konkurs i 1979, blev villaen først indrettet til restaurant og senere butik.

Særlige kendetegn

Åbyhøjs byggede miljø består af en høj variation i stilperioder, struktur og funktioner. Særligt kendetegnende er Silkeborgvejs aftryk på områdets kulturhistorie og bymæssige betydning for lokalsamfundet. Der opleves et skift i arkitekturen nord og syd for Silkeborgvej. Syd for vejen ses adskillige villaer opført før 1920'erne, samt arbejderboliger til dem der arbejdede på fabrikkerne. På Bjarkesvej, Frodesvej og Roarsvej ses eksempler på arbejderboliger opført som mindre dobbelthuse, der tilsammen udgør en aflæselig struktur. Nord for Silkeborgvej og omkring Åbyhøj Torv ses en høj koncentration af villaer opført mellem 1920- og 30'erne. På Torvet findes endnu velbevarede spor fra det tidligere posthus, senere politigård samt missionshuset Tabor.





SILKEBORGVEJ ØST

Bebyggelsen langs Silkeborgvejs østlige del er kendetegnet ved større villaer samt en hovedgadestruktur med et bytorv, mindre etagehuse og butiksfacader i stueplan. Omkring torvet ses en struktur af bevarede, aflæselige bygninger; det oprindelige posthus fra 1924, som i dag er bankbygning, missionshuset Tabor fra 1922 samt hjørnekarréer ud mod Silkeborgvej. Familierne, der flyttede fra byen og til forstaden Åbyhøj, kom fra det bedre borgerskab. Villaernes arkitektoniske udtryk er varierede, men fælles for dem er deres høje håndværksmæssige kvalitet. Flere af villaerne står i høj grad originalt og som særlige eksempler på opførelstidens idealer. Der ses både villaer med inspiration fra skønvirke, historicismen og bedre byggeskik bevægelsen, men særligt for dem er deres pompøse skala og materiale- og detaljerigdom. Det pragtfulde villaer ses særligt langs den østlige del af Silkeborgvej og i nærheden af Bakke Allé.



Silkeborgvej 223 opf. 1912



Tjørne Allé, opf. 1910

DOBBELTHUSE

Som en konsekvens af de mange fabriksvirksomheder der kom til i området i starten af 1900-tallet, blev der også bygget flere boliger til arbejderne. Her var det i høj grad dobbelthuset der vandt frem og i dag stadig er vel repræsenteret i gadebilledet, især syd for Silkeborgvej. Husene ses blandt andet på Enggårdvej, Bjarkesvej, Thorsvej, Frodesvej og Roarsvej. Hustypen betød at flere arbejderfamilier kunne have deres eget sted, til en rimelig pris, tæt på deres arbejdsplads og uden for byen. Dobbeltbusene i området er karakteriseret ved at være i 1,5 eller 2 etager, bygget i mursten, med 2 indgange og egen baghave. I flere gader ligger de side om side og skaber et særligt sammenhængende miljø med deres flugtende facader, ens skala og slægtskab i arkitektonisk udtryk og materialitet. Husene repræsenterer flere tidsperioder og er i højere eller mindre grad pompøse og detaljerige. Flere af husene er i dag ombygget forskelligt fra nabohuset, hvilket slører miljøets sammenhængende udtryk.



Roarsvej, opf. ml 1904-1912



Frodesvej 40 & 42, opf. 1912

FRICHSPARKEN

Området nord for Søren Frichs vej, der i dag omtales som "Frichsparken," er bygget som et fabrikskompleks for Frichs Fabrikkeres produktion. Området er 49.000 m² stort og består af omkring 8 tilbageværende bygninger bygget mellem 1913-1960. Bygningerne blev overtaget af Olav de Linde i 1986 og undergik i 2018 en større ombygning. Dele af den oprindelige struktur og bygningernes udtryk er i dag bevaret og fortæller om byens erhvervs- og industrihistorie. Bygningernes tidligere funktioner som fabriksbygninger kan aflæses i skala og udformning. Bygningerne lagde hus til funktioner som støberi, en grovsmedje, et lokomotivværksted og et modellager, samt administrationsbygninger til de kontoransatte. Komplekset stod oprindeligt i blank rød mur med større glaspartier i et mere rå miljø. I dag står bygningerne med gule pudsede facader, flere bygninger er nedrevet for at åbne området og skabe en mere menneskelig skala og omdanne komplekset til nutidige behov. Særligt administrationsbygningen og de bevarede trætårne besidder bevaringsværdi.



Søren Frichs Vej 40E opf. 1913



Søren Frichs Vej 36A opf. 1913

FUNKTIONALISMEN

I mellemkrigstiden har den arkitektoniske stilperiode funktionalismen sat sine tydelige præg på Åbyhøj. Nord for Silkeborgvej ses mange huse i funktisstilen, der i tiden var anderledes og provokerende med sine rette vinkler, hjørnevinduer og flade pyramidetag. Funktionalismens idealer og byggeskik findes spredt i kvarteret, med en særlig høj koncentration omkring Gefionsvej, Ydunsvej og Fenrisvej. Her ligger op mod 15 huse med fælles træk, der sammen skaber et sammenhængende arkitektonisk miljø. Mange af husene er tegnet af den lokale arkitekt Hans Møller. Bygningerne vidner om en bygningskultur, der på mange måder revolutionerede dansk byggeri; en rationel byggeskik, der var rent betinget af funktionelle krav og en social tankegang. Derudover repræsenterer bygningerne en udvikling indenfor en byggeteknik og et materialebrug, hvor nye materiale som stål, jern og beton muliggjorde at lave sammenhængende vinduesbånd, hjørnevinduer, støbte frithængende baldakiner og altaner.



Ydunsvej 28 opf. 1936



Ydunsvej 33, opf. 1932



DELOMRÅDE ÅBYHØJ VEST

Intro

Åbyhøj Vest afgrænses af I.P. Jacobsens Vej mod syd og Dr. Holsts vej mod nord. Området omfatter 2 større villaområder på hver side af Silkeborgvej, hvor lange villavejene ligger parallelt med hinanden, i et let aflæseligt grid. Terrænfaldet mod sydøst skaber lange kig ned mod Ådalen fra samtlige veje.

Gårdene - Åby som et landligt sogn

Åbyhøj var, inden det blev en forstad med villakvarterer, skoler og bygade, et sogn, hvor landbruget spillede en altdominerende rolle. I 1859 stod der i området 22 gårde og 24 huse. I dag findes endnu spor fra tidligere gårde og husmandssteder i området. De tidligere stuehuse ligger spredt i villakvarterne som kulturhistoriske vidnesbyrd om sognets oprindelige karakter. Nogle veje bærer endnu navnene fra dengang, hvor de fungerede som gård- eller markveje; Ståhøjgårdsvej, Gammelgårdsvej, Allégårdsvej, Arnegårdsvej og Åby Bækgårdsvej. Eksempelvis er Allégårdsvej i dag stadig en smal allé belagt med chaussésten flankeret af høje træer, der udgør et særligt miljø i den tæt bebyggelse forstad. Allégårdens stuehuset fra 1871 er bevaret og bruges til beboelse. Samt en oprindelig arbejderbolig fra 1877 som ligger for enden af Allégårdsvej. Allégårdens jord blev udstykket til beboelse, og i 1980 blev der opført 6 enfamiliehuse i ensartet arkitektonisk stil, der indskrives sig i atmosfæren omkring det hvidpudsede stuehus. Ved Erik Bøghs Vej, midt i et villakvarter, ligger også et oprindeligt stuehus med tilhørende værkstedslænge. Gårdstrukturen med en begrønnet gårdsplads og pigstenbelagt indkørsel leder tankerne tilbage til det oprindelige landlige sogn.

Villakvarteret mod syd

Op gennem 1900-tallet udstykkes store dele af Åby sogn til villakvarterer, og udgør i dag de strukturer der aflæses som rette villaveje strålende mod nord fra gammel Åby landsby. De parallelle veje mellem

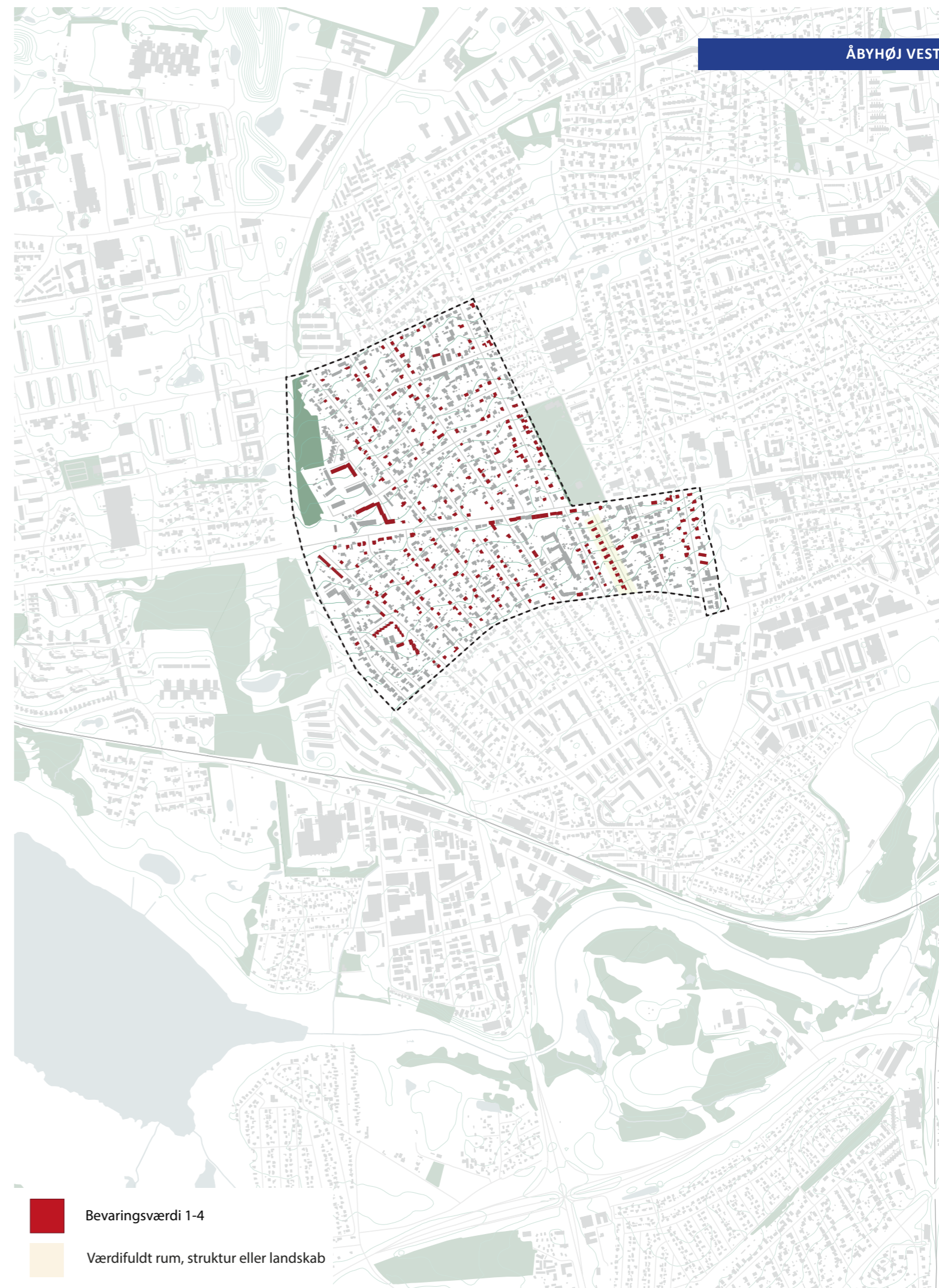
Silkeborgvej og Søren Frichs Vej er værdifulde som eksempler på et bymæssigt rum med en disciplineret linjeføring, der tydeliggør Ådalens landskab. I området syd for Silkeborgvej er mange af vejene opkaldt efter danske digtere såsom Oehlenschläger og Ludvig Holberg. 1920'ernes Bedre Byggeskik Bevægelse er her særligt repræsenteret med mange murede villaer med røde tegltage. Derudover ses veje som B.S Ingemanns vej med flere mere herskabelige og detaljerede villaer.

Villakvarteret mod nord

Nord for Silkeborgvej er særligt 1930'ernes arkitektur repræsenteret. Funktionalistiske villaer skyder op side om side med deres karakteristiske lavt hældende tage og kubistiske former. Mellem dem ligger arkitektoniske eksempler på andre stilperioder, hvilket skaber et blandt villakvarter. Derudover ses et område mod vest med boligblokke, der markerer en overgang til Brabrand Gellerups parkbebyggelse og 60'ernes etagebyggeri.

Særlige kendetegn

Den vestlige del af Åbyhøj er kendetegnet ved at dens nyere karakter og bebyggelse. Området står i kontrast til den centrale del af Åbyhøj, hvor store villaer og et pulserende handelsliv er dominerende. Udviklingen af Åbyhøj er dermed aflæselig i Silkeborgvejs bebyggelse fra øst mod vest, hvor vejen åbner sig op tættere på Åby Ringvej og bygningerne bliver mindre herskabelige og mere almene. Langs Silkeborgvejs vestlige del ses større parkeringspladser, tilbagetrukket småerhverv, flere tankstationer og lukkede facader. Mens villakvarterne bagved har en helt anden karakter. Områdets villabebyggelse er kendetegnet ved dens høje koncentration af murede villaer, især mod syd, og funktionalistiske bungalows, særligt mod nord. Samt flere pletvise gårdstrukturer, smalle alléer og stuehuse bevaret ind i mellem.





GÅRDSTRUKTURER

I området Åbyhøj Vest ses flere bevarede stuehuse fra tidligere gårdstrukturer. På Allégårdsvej ligger Allégården fra 1871 for enden af den smalle vej flankeret af gamle, store træer. Stuehuset er et nyklassicistisk, enkelt stuehus med tidstypiske virkemidler som gesims, halvvalmet tag, originale trævinduer og kalkede ydermure. Bebyggelsen omkranser et stenbelagt gårdtrum, der understreger den oprindelige gårdstruktur. Havens atmosfære præges af store, gamle træer og buske. Allégården udgør, på trods af udstykningerne omkring stuehuset, et aflæseligt og kulturhistorisk vidnesbyrd om Åbyhøjs udvikling fra landligt sogn med få gårde til tæt befolket forstadsområde. På Erik Bøghs Vej findes en trelænget gårdstruktur, der kan aflæses med gårdsplads belagt med pigsten, en beboelselænge og en værkstedslænge. Den tredje længe er ombygget til nyere beboelsesbygning, der dog er tilpasset i form og skala i 1 etage med sadeltag.



Allégårdsvej 18, opf. 1871



Erik Bøghs Vej 10, opf. 1848

BEDRE BYGGESKIK

På de parallelle veje syd for Silkeborgvej ligger murede villaer side om side i massevis og følger vejenes terrænfald. Villaerne er primært bygget mellem 1920 og 1940, og opført ud fra opførelstidens arkitektoniske idealer med referencer til Bedre Byggeskik Bevægelsen. Den høje koncentration ses især på vejene H. C. Andersens Vej, Henrik Hertz Vej og Chr. Winthers vej, hvor villaerne ligger med en fast rytme på samme byggelinje. Husene er ikke identiske, men har slægtskab i udtryk og skala, hvor nogen står i blank mur og andre pudset. De fleste villaerne ses med høje sokler, stramme bygningskroppe og røde tegltage, der giver et harmonisk udtryk og en rytme i gadebilledet. Bedre Byggeskik huset er udsprunget fra et ønske om fokus på det enkle, danske og gode håndværk. Arkitekturen er kendetegnet ved præcist proportionerede, harmoniske bygningskroppe i mursten med gennemgående vandrette og lodrette linjer samt en taktfast facade.



Henrik Hertz vej



H. C. Andersens Vej 11

FUNKIS BUNGALOW

I Åbyhøj vest ses særligt mange huse bygget mellem 1930-40. Hvor især den funktionalistiske bungalow er spredt rundt i hele området, med en høj koncentration omkring St. Blichers vej. Denne funktionalistiske bygning er kendetegnet ved dens kvadratiske grundplan og karakteristiske pyramidetag med lav hældning. Mange bungalows i området står i rød eller gul blank mur, med vandrette striber i en kontrastfarve, som en geometrisk dekoration. Husets stueplan er hævet op over terræn, så der kan blive plads til kælder med vinduer. Bygningerne vidner om en bygningskultur, der på mange måder revolutionerede dansk byggeri; en rationel byggeskik, der var rent betinget af funktionelle krav og en social tankegang. Derudover repræsenterer bygningerne en udvikling indenfor en byggeteknik og materialebrug, hvor nye materiale som stål, jern og beton muliggjorde at lave sammenhængende vinduesbånd, hjørnevinduer, støbte frithængende baldakiner og fladt pyramidetag.



St. Blichers Vej 20 opf. 1938



St. Blichers vej 5, opf. 1933

KRESTEN KOLDS VEJ

Med Åbyhøj kirke som pejlemærke mod Silkeborgvej ses Kresten Kolds Vej nordlige del som et sammenhængende miljø med en ensartet bebyggelse. Her ses 21 fritstående huse, bygget mellem 1950-70. Bebyggelsen er et tidstypisk eksempel på, hvordan man i opførelstiden planlagde og bebyggede områder med ensartede huse i en nøje planlagt struktur. Husene på den vestlige side af vejen er særligt ensartede, med ens facader ud mod vejen, murede havemure og tilbagetrukne integrerede garager. Bebyggelsen er tegnet af arkitekt Tage Nielsen og står i rød blank mur med sadeltag. Alle husene på vejen ligger trukket tilbage på grunden med en mindre forhav. Mod vejen står husene med hvert sit kirsebærtræ på en græsbelagt forhav der skaber et sammenhængende og harmonisk gademiljø, hvor vejens terrænfald samtidig tydeliggør udsigten udover Aarhus Ådal.



Kresten Kolds vej



Kresten Kolds vej



DELOMRÅDE VESTRE KIRKEGÅRD

Intro

Området Vestre Kirkegård omfatter kirkegårdsarealet Vestre Kirkegård mod øst, Aarhus Statsgymnasium mod nord, haveforeningen Oldjorden og Solvangen mod vest og blokbebyggelsen langs Silkeborgvej mod syd.

En ny kommunal kirkegård

Vestre kirkegård blev anlagt i 1927 og blev byens anden kommunale kirkegård, som resultat af nedlæggelsen af Søndre Kirkegård, der i dag kendes som området ved Rådhusparken. Vestre Kirkegårds areal er gradvist vokset. Det startede med et areal på 5 hektar og dækker nu over 16,9 hektar. På Vestre Kirkegård findes to kapelbygninger; Store Kapel, 1927, og Lille Kapel, 1969. Store Kapel er tegnet af stadsarkitekten Frederik Marius Rasmussen Draiby. Kapelbygningen blev indviet samtidigt med kirkegården og indgår som en del af den oprindelige struktur. Store Kapel ligger for enden af den dobbelte allé med et markant, bredt, muret trappegavlsmotiv. Lille Kapel er tegnet af Henning Larsen. Kapellet er et bemærkelsesværdigt eksempel på nyere tids religiøse rum med nøgterne, enkel formgivning og materialitet med store ubrudte betonflader. Det arkitektoniske møde mellem de to kapelbygninger er et vidnesbyrd om områdets udvikling og udviklingen i dansk arkitekturhistorie og byggeskik.

Haveforeningerne

Nord for Silkeborgvej ligger et stort haveforeningsområde, der omfatter foreningerne Oldjorden 1918, Oldhøjen 1941, Solvangen 1942 og Frydenlund Haveforening 1947. Haveforeningerne blev historisk anlagt som reaktion på trængsel og dårlige levevilkår i byerne. Således fik byboerne mulighed for at dyrke grøntsager, komme ud i naturen og ikke mindst at indgå i fællesskaber i de grønne omgivelser. Der findes i dag endnu adskillige haveforeninger i Aarhus på trods af byudviklingen og inddragelsen af områder med havelodder til boligbyggeri. Haveforeningernes

tilstedeværelse i byen bidrager til den kulturhistoriske fortælling om udviklingen fra dårlige levevilkår til i dag at repræsentere fristeder med sociale fællesskaber og fortsat tilbyde byboere at få en have midt i byen.

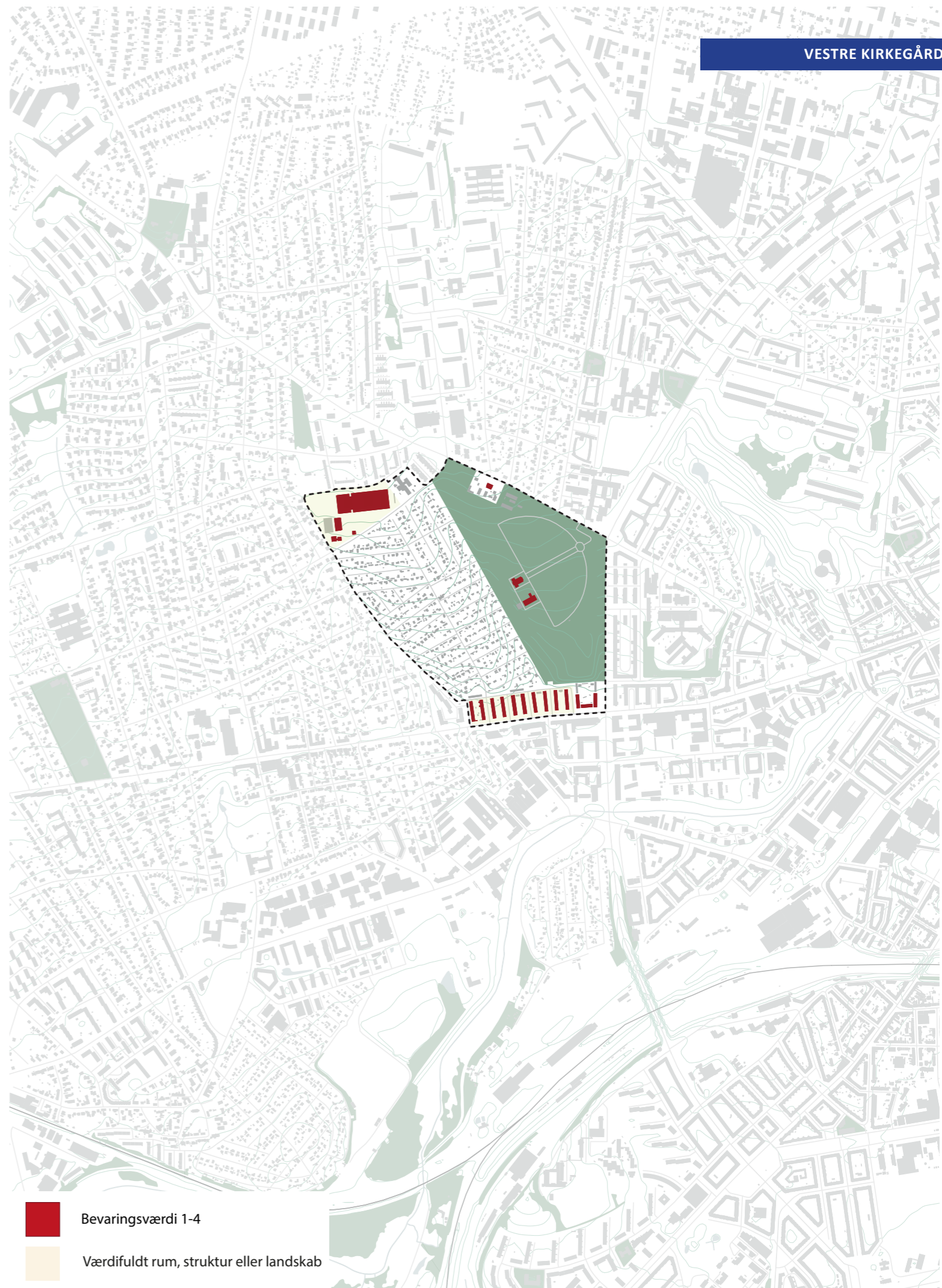
Etageboliger

Behovet for boliger steg op gennem 30'erne, og Aarhus voksede i takt sammen med forstaden Åbyhøj. Silkeborgvej havde udviklet sig fra en støvet landevej til brolagt vej med handelsområder ud gennem Åbyhøj. I 1938 blev dele af Silkeborgvej belagt med beton og senere asfalteret. Moderniseringen af Silkeborgvej og bebyggelsen langs Silkeborgvej blev til sammensmeltningen af by og forstad. For at imødekomme den stigende efterspørgsel på boliger blev en række boligblokke opført mellem 1933 og 1940 langs Silkeborgvej syd for Vestre Kirkegård. Motivet med de 10 rødstensgavle mod Silkeborgvej er et tidstypisk billede på arkitekturstrømningen for funktional tradition. Nøgterne, enkle og rationelle bebyggelser skød op over hele landet.

Særlige kendetegn

Delområdet Vestre Kirkegård er kendetegnet ved dets store haveforeningsområde med lav bebyggelse, afgrænsende matrikler med grønne hække, grusveje og forskelligartet arkitektur. I projektet er haveforeningshusene ikke besigtiget, da husene udvikler sig hurtigt over tid og oftest ikke repræsenterer en særlig arkitekturstrømning eller byggeskik.

Derudover er kirkegårdens grønne areal en stor del af området, hvor særligt de to kapeller er bemærkelsesværdige og står som pejlemærker i landskabet. Mod nord og syd ses større bebyggelser med Aarhus Statsgymnasium mod nord som et markant fredet værk, og mod syd en stringent etagebebyggelse der markerer overgangen fra Aarhus midtby til Åbyhøj.



- Bevaringsværdi 1-4
- Værdifuldt rum, struktur eller landskab



KAPELBYGNINGER

I den nordøstlige del af Åbyhøj ligger Vestre Kirkegård og dækker over halvdelen af delområdet. Kirkegården er et symmetrisk anlæg med Store Kapel som akse og pejlemærke. Store Kapel står som et monumentalt bygningsværk for enden af alléen, der skæres gennem kirkegården. Alléen og kapellet er vidnesbyrd fra anlæggelsen af kirkegården, der ses som en halvcirkulær struktur med centreret rundkørsel og dobbelt allé. Store Kapel er opført i gule teglsten og tag belagt med røde vingetegl. Kapelbygningen har en velkendt kirkeopbygning med et højt langskib flankeret af lavere sidefløje samt et lavere tværskib mod syd. Det brede murede gavlmotiv står med referencer til Grundtvigs Kirken i København. I modspil til Store Kapel står Lille Kapel som et modernistisk værk. Lille Kapel er med store ubrudte betonflader og brutalistisk formsprog et vidne om 1960ernes arkitekturstrømninger. Lille Kapel gør sig bemærket ved sit skulpturelle betonelement i tagkonstruktionen der foruden blikfang udgør et ovenlys til kapelrummet.



Viborgvej 47, opf. 1969



Viborgvej 47, opf. 1927

FUNKTIONELLE ETAGEBOLIGER

Ved overgangen mellem Aarhus midtby og Åbyhøj ses der langs Silkeborgvej en række boligblokke opført mellem 1933 og 1940. Blokkene ligger orienterede med murede gavle i røde teglsten mod Silkeborgvej, hvilket skaber et sammenhængende og tidstypisk motiv, der vidner om den funktionelle tradition. Bebyggelsen bærer præg af tidens rationelle byggeskik med en enkel materialitet; facademure i røde teglsten, støbte, pudsede facadeelementer som altaner og indfatninger omkring opgangsdøre, et 45 graders sadeltag belagt med røde vingetegl. Typisk ses også hvide bygningselementer som vinduer, døre og pudsede/malede altaner og baldakiner. Blokkene udgør en sammenhæng og tegner et fint billede af en tidsperiode i historien, hvor bolig efterspørgslen var stor og man byggede Aarhus tættere sammen med Åbyhøj langs Silkeborgvej.



Silkeborgvej 102-188, opf. 1938



Silkeborgvej 144, opf. 1939

HAVEFORENINGERNE

Haveforeningernes tilstedeværelse er stor i hele Åbyhøj, hvor der ligger i alt 10 haveforeninger, alle sammen forskellige. Områderne fungerer som grønne lunger i det tæt bebyggede forstadsområde. I delområdet Vestre kirkegård ligger i alt 4; Oldhøjen, Oldjorden, Frydenlund og Solvangen. Haveforeningernes opbygning og struktur vidner om den kulturhistoriske baggrund; kolonihaverne og havelodderne opstod som nyttehaver og fristeder nær de tæt befolkede byer. Oprindeligt var kolonihavehusene små lysthuse, men med tiden har kolonihavehuset udviklet sig i både størrelse og funktion; de nyere kolonihavehuse blev udstyret med moderne faciliteter som toilet, køkken og bad. Haveforeningernes struktur består af små havelodder, hække, smalle veje og små huse. De 4 haveforeninger i Vestre Kirkegård er kendetegnet ved at ligger side om side og skabe en stort sammenhængende område af lavt bebyggelse der sammen med kirkegården er en grønt oase i Åbyhøj.



Oldhøjen Haveforening, udsigt over Aarhus Ådal



Frydenlund Haveforening, grøn oase midt i byen

AARHUS STATSGYMNASIUM

På Fenrisvej ligger Aarhus Statsgymnasium, opført i 1958. Bygningen er tegnet af A. Gravers Nielsen og Johan Richter, og blev fredet i 2005 som det yngste fredede bygningsværk i landet. Bygningen er et tidstypisk eksempel på modernismen med sit monolitiske ydre i beton, kalksten og glas. Den blide danske brutalisme stråler ud af bygningens formsprog som en monolit i landskabet. Gymnasiebygningen er opført som et stort samlet firefløjet anlæg omkring en stor grønnegård. Bygningen er senere tilbygget med en fløj mod både øst og vest, der yderligere skaber to gårdrum, den ene med spejl bassin. Bygningens indre er opbygget omkring gårdrummene Grønnegården og Solgården med store glasflader, der væver ude- og inderum sammen. Indvendigt findes, som en del af fredningsårsagen, det smukke keramiske relief i forhallen af Asger Jorn, som desuden sætter Aarhus Statsgymnasium på verdenskortet.



Fenrisvej 33, opf. 1958



Fenrisvej 33, opf. 1958

SÆRLIGE KENDETEGN

De bevaringsværdige bygninger er værdifulde og udgør centrale elementer i en fortælling om udviklingen af vores byer og landskaber gennem tiden. At bevare bygningskulturen handler derfor ikke om at fastfryse fortiden, men om at bidrage til oplevelsen af vores byer og landområder i dag og i fremtiden.

MILJØMÆSSIGE OVERVEJELSER

De bevaringsværdige bygninger spiller en vigtig rolle for den samlede oplevelse af et sted. Her er husenes skala og placering i sammenspillet med grønne elementer som træer, hække og forhaver vigtige for miljøet. Tilsammen udgør de rammerne om den historiske kontekst, der både beskriver en udvikling af området, såvel som de bidrager til en identitet og atmosfære på stedet.

Større ændringer i bygningerne eller deres omgivelser kan have indflydelse på, hvordan vi oplever et sted, dets karakter og udtryk. Såvel som opførelse af nye tilbygninger eller garageanlæg kan påvirke den samlede helhed langs en gade eller vej. Det er derfor vigtigt, at vi overvejer, hvordan eventuelle nye tilføjelser eller ændringer skriver sig ind i et eksisterende miljø.

Hvis man ønsker at udvikle en ejendom, kan det være en fordel at se på nabobebyggelsen ved blandt andet at lægge mærke til materialer, byggelinjer, udsigtsforhold eller andre genkendelige træk fra området. Derved opretholdes et områdes sammenhæng og identitet.

ARKITEKTONISKE VÆRDIER

De bevaringsværdige bygninger har arkitektoniske kvaliteter, som man bør være opmærksom på før ombygning af en ejendom. I områder med røde vingetegl på tagene kan det for eksempel være ideelt, både æstetisk og for sammenhængene i området, at vælge et rødt tegltag, når det skal udskiftes.

Hvis man ønsker at ombygge en ejendom, er det vigtigt at tage hensyn til husenes materialer, formgivning og byggestil. Det er op til den enkelte ejer af en bevaringsværdig ejendom at vedligeholde bygningen, når der bygges om eller til. Det anbefales derfor, at ændringer der omfatter facadeudformning, vindues- og altanudskiftning, skiltning, tilbygninger m.m. foretages med udgangspunkt i bygningens stilart.

I det følgende afsnit er der beskrivelser af stilarter typisk fundet i området. Disse beskrivelser er tænkt som en vejledning til boligejere, der står overfor en større renovering.



Bernstorffsvej, arkitektonisk kulturmiljø med ensartede huse, opført som arbejderboliger til FDB-fabrikernes medarbejdere

SÆRLIGE KENDETEGN BEDRE BYGGESKIK

Bedre Byggeskik

Landsforeningen Bedre Byggeskik blev grundlagt som reaktion på historicismens arkitektur. Bedre Byggeskik husene blev opført i perioden fra 1915-1930erne, og karakteriseres ved harmonisk og klassisk proportionerede villaer, der typisk er enkelt dekorerede med gesimser, frontkviste, murede detaljer, stik og tagformer med halvvalm og opskalkning samt en enkel og ærlig materialeholdning.

Facader

Proportioneringen af Bedre Byggeskik huset er udført efter klassiske regler, og der findes et harmonisk forhold mellem facade og tag. Facaderne er typisk opført i blank mur i røde tegl med enkle murede detaljer som stik over vinduesåbninger, et særligt markeret indgangsparti og en muret gesims. Nogle facader ses også som glatpudsede, kalkede overflader. Husene skal ses som materialemæssige helheder, det anbefales derfor, at den generelle materialeholdning og facadedekorationer bevares.

Vinduer og døre

Bedre Byggeskik husene er opført med vinduer af træ i høj kvalitet, der har en lang levetid, hvis de vedligeholdes og restaureres korrekt. Vinduerne er sprosseinddelte med smalle profilerede sprosser, og der er et proportionelt harmonisk forhold mellem vinduesformat, antallet af vinduer og facadens udformning. Vinduer er en vigtig æstetisk del af husets helhedsindtryk. Se efter de

eksisterende proportioner på vinduerne i relation til facaderne. Der er tænkt over en særlig takt mellem vindueshuller og murpiller, der skaber et symmetrisk og harmonisk bygningsudtryk. Hoveddøren er et centralt facadeelement og typisk udført som fyldningsdøre i træ af høj kvalitet.

Tag

Taget på Bedre Byggeskik huse er i de fleste tilfælde røde vingetegl. Det anbefales, at taget holdes i det oprindelige materiale og at skalk og valm videreføres, hvis der lægges nyt tag. Gesimser og taghældninger bør ligeledes videreføres. Udhæng frarådes, da det proportionelt og traditionelt set ikke passer til Bedre Byggeskik huset.



Rungstedvej, opf. 1930



Rungstedvej, opf. 1930



Blommevej, opf. 1934

SÆRLIGE KENDETEGN FUNKISHUSET

Funktionalismen

Funktionalismen er en stilperiode fra 1920erne-1940, der opstod som en reaktion på den historiske arkitektur. Stilen fokuserer på en rationel og funktionel grundtanke, der tydeligt er præget af en gennemtænkt balance mellem detaljer, funktion og form.

Facader

Funktionalismens huse består af skarpe, kubiske bygningskroppe med rette linjer og vinkler. Nogle steder findes karakteristiske buede former, som udgør et særligt markant element i bygningens helhed. Detaljerne er enkle og kan bestå af støbte altandæk, baldakiner eller facadebånd. Bygningskroppene er skulpturelle med få men store åbninger. Facaderne er typisk opført i blank mur eller puds i lyse pastellnuancer.

Vinduer og døre

Vinduerne er store enkle formater med spinkle rammer i jern eller kitfalsset træ uden profilering. De spinkle vinduesrammer bidrager til et stort lysindfald, hvilket er karakteristisk for funkisvillaens grundtanke. Nogle vinduer udgør samtidigt dekorative elementer i facaden, enten som runde vinduer eller høje smalle vinduer i trappeopgange. Ofte ses også hjørnevinduer, som er særligt typiske for funktionalismens arkitektur. Hoveddøre fremstår som tydelige markeringer i facaden og fremhæves ofte med en støbt baldakin eller indfatning. Originale jernvinduer er karaktergivende for huset og bør som udgangspunkt bevares/restaureres. Ved udskiftning

af døre og vinduer bør dimensioner og facadekomposition bevares.

Tag

Tagene er udført i flere forskellige former. Flade eller lave tage er typisk belagt med tagpap. Tage med rejsning ses typisk som tegltage. Det typiske flade tag har et spinkelt udhæng, der understreger den solide, massive bygningskrop. Kontrastvirkningen mellem mur og tag er karakteristisk for funktionalismens bygninger, hvor overgangen er præcis og uden unødvendige detaljer. Tegltagens afslutning er uden udhæng, hvor tagrenden markerer overgangen mellem tag og mur. Store udhæng forstyrrer den elegante overgang, som er en vigtig del af bygningens kubiske helhed.



Magnolievej, opf. 1935



Ordrupvej, opf. 1933



Hellerupvej, opf. 1934

SÆRLIGE KENDETEGN 40-50'ERNES MURERMESTERHUS

Murermestervillaen

Murermestervillaen som hustype brød frem i efterkrigstidens Danmark i slut 1940erne og op gennem 1950erne. Murermestervillaen kendetegnes ved sit enkle, klare formsprog med arkitektoniske træk, der er inspireret af tidligere arkitekturperioder som Bedre Byggeskik-bevægelsen og den funktionelle tradition. Villaen er nøgtern og håndværksmæssig grundigt udført med få udvalgte detaljer.

Facader

Murermestervillaens facader er muret i teglsten, enten røde eller flammede gule. Der lå en stor umage i opmuringen, og murforbandt og fuger er bærende elementer i de enkle facader. Murermestervillaen er opført i blank mur, og derfor anbefales det at undgå overfladebehandlinger som vandskuring og puds. Det anbefales derimod at omfuge eller reparere fuger og murværk.

Vinduer og døre

Murermestervillaen er typisk opført med vinduer af træ, der har en lang levetid, hvis de vedligeholdes og restaureres korrekt. Vinduerne er rationelle, enkle formater, sommetider med lodrette inddelinger. Vinduerne er en vigtig æstetisk del af husets nøgterne helhed. Nogle steder ses det tidstypiske "blomstervindue" i husgavlen. Her er vinduet markeret med et muret fremspring i facaden. Se efter de eksisterende proportioner på vinduerne i relation til facaderne. Ofte ses vinduerne hvidmalede, hvilket skaber en fin kontrast

til det blanke røde eller gule murværk.

Tag

Murermestervillaens tag er et af de særlige kendetegn. Udformningen ses traditionelt som sadeltage med 45 graders hældning med udhæng og synlige tagspær, som ofte er hvidmalede og står i kontrast til det røde eller gule murværk. I de fleste tilfælde består taget af røde vingetegl. Det anbefales, at taget holdes i det oprindelige materiale samt at videreføre farve, tegltype og udhæng for at opretholde den oprindeligt tænkte formgivning og forholdet mellem mur og tag, der understøtter den enkle og velproportionerede villa.



Kildevangsallé, opf. 1950



Brinken, opf. 1947



Løvenholms Allé, opf. 1949

SÆRLIGE KENDETEGN 1940'ERNE OG 1950'ERNES MUREDE BOLIGBYGGERI

Efterkrigstidens byggeri

Efter 2. verdenskrig blev et stort antal murede boligbebyggelser opført. De kendetegnes ved murede etagehuse i parklignende strukturer med fine landskabelige kvaliteter, kig og lys mellem bygningerne. Bygningerne står i et enkelt og funktionelt formsprog og bærer præg af en stor håndværksmæssig omhu og traditionelle håndværksmæssige metoder, der vidner om overgangen fra Bedre Byggeskik til den funktionelle tradition og den bløde danske modernisme. Strømningen markerer opbygningen af velfærdssamfundet i efterkrigstiden i Danmark.

Facader

Facaderne fremstår i blankt murværk i enten røde eller gule teglsten. Facaderne har ofte rytmiske forskydninger, der skabes af facadeelementer som altaner og karnapper. Enten murede, pudsede eller i malet træværk der skaber kontrast til det blanke murværk. Enkle, præcise geometriske former. De gedigne og robuste materialer som tegl og træ kendetegner perioden.

Vinduer og døre

Vinduerne er store, enkle formater med rammer i træ, ofte hvidmalet, som en enkel kontrast til den murede facade. Sprosseinddelingen er typisk lodret. Typisk ses opholdsrummene orienteret mod vest og de grønne fællesarealer med større vinduesformater, hvor køkken og opgang ofte ligger mod øst mod parkeringsarealer og vej. Indgangspartier fremstår typisk som tydelige markeringer i

facaden og fremhæves ofte med en muret indfatning. Indgangspartiet fungerer som et vigtigt arkitektonisk virkemiddel i det enkle byggeri. Som udgangspunkt bør de oprindeligt tænkte dimensioner bevares ved udskiftning af døre og vinduer.

Tag

Tagene findes oftest som teglhængte sadeltage med 45 graders taghældning, altid med udhæng. Taget afsluttes enten med synlige taktfaste spær, der kan være hvidmalede som en kontrastvirkning til facademurens murværk, eller undersiden af et betondæk. Udhænget markerer overgangen mellem tag og mur. Det anbefales at bevare taghældningen og tagets udhæng, der udgør en del af den skarpe helhed.



Birkeparken, (1957)



Otto Benzons Vej, (1950)



Anker Jensens Vej, (1954)



VURDERING AF BEVARINGSVÆRDIGE BYGNINGER

Til udpegning af bevaringsværdige bygninger benyttes SAVE-metoden (Survey of Architectural Values in the Environment). Metoden er en måde at vurdere bygningers bevaringsværdi på baggrund af arkitektoniske, kulturhistoriske og miljømæssige vurderinger. Vurderingerne sammenfattes til en endelig værdisætning 1 til 9, hvoraf bygninger der vurderes med en høj bevaringsværdi 1 til 4 i Aarhus Kommune udpeges som bevaringsværdige i kommuneplanen.

En bevaringsværdi omfatter udelukkende bygningens ydre facader:

VÆRDISÆTNING 1-3

Bygninger af enestående arkitektonisk værdi, der på grund af deres typologi eller byggestil udgør unikke og karakteristiske eksempler.

VÆRDISÆTNING 4

Bygninger af arkitektonisk værdi, der understøtter den oplevede miljømæssige sammenhæng. Særlige sammenhænge i bebyggelsesstrukturer som rækkehuse, gadestrækninger, byrum eller lignende kan påvirke værdisætningen.

Bygninger, der ikke er udpeget i kommuneplanen, inddeles i to kategorier:

MIDDEL (5)

Bygninger, der i vis grad bidrager til oplevelsen af et miljø, men ikke anses som unikke i deres arkitektoniske udtryk.

LAV (9)

Bygninger, der ikke anses for at indeholde kulturhistorisk bevaringsværdi.

FAGLIGE OVERVEJELSER

Bygningerne værdisættes ved en kort skriftlig vurdering, der fremhæver væsentlige værdier og karaktertræk ud fra betragtninger af fire kategorier: arkitektur, kulturhistorie, miljø samt originalitet. Hver kategori tildeles en værdi fra 1 til 9.

ARKITEKTUR

En vurdering af særlige arkitektoniske værdier, der på baggrund af bygningens typologi eller byggestil udgør karakteristiske eksempler for sin samtid. Her tages bl.a. højde for bygningens proportioner, facaderytme, arkitektonisk stil og detaljer. Det er væsentligt, om bygningen er en fin repræsentant for sin tid.

KULTURHISTORIE

En vurdering af de kulturhistoriske værdier, som fortæller om den historiske udvikling, en særlig stilperiode eller har en væsentlig historisk symbolværdi.

MILJØ

En vurdering af oplevede miljømæssige sammenhænge, hvor særlige bebyggelsesstrukturer eller kulturhistoriske fortællinger formidles via sammenhænge mellem bygninger og deres nære omgivelser.

ORIGINALITET

En vurdering af i hvilken grad om- og tilbygninger understøtter bygningens arkitektoniske udtryk. En bevaringsværdig bygning er dermed ikke en permanent struktur, men ændrer sig over tid, uden at dette nødvendigvis er uhenigtsmæssigt i forhold til bygningens tidstypiske træk eller miljømæssige sammenhæng.

BEVARINGSVÆRDI

Bevaringsværdien bygger på den samlede oplevelse af bygningen og bør dermed opfattes som en vurdering af, hvilke forhold der vægtes højest og derfor bør tillægges størst betydning ved en endelige værdisætning. Den endelige bevaringsværdi er dermed en vurdering af bygningens arkitektur, kulturhistorie, miljømæssige værdi og originalitet.

EKSEMPEL



Kresten Kolds Vej 39, 8230 Åbyhøj
Opførelsesår 1956

Arkitektur: 3

Simpelt muret kædehus i børstet gule sten, rødt saddeltag i tegl, glat gavl, lige stik over vinduer, simpel vinduessætning + format og udkræning af murværk i gavlene. Hævet terrasse m udgang fra sydfacaden og tilhørende havemur der forbinder husene.

Kulturhistorie: 2

Repræsenterer opførelstidens arkitektoniske tendenser m sammenhængende og ensartede bebyggelser, placeret i en struktur. Særligt eksempel på et kædehus m tilhørende fælles areal. Tegnet af Thorkild Ry Andersen der også har tegnet de 7 nabohuse.

Miljø: 1

19 ensartede kædehuse ligger i en rundet struktur, let vinklet fra hus til hus. Fælles areal i midten m egen udgang, legeplads og større træer. Den miljømæssige værdi ligger i det let aflæselige samlede anlæg m gavle ud mod gaden. Udpeget Kulturmiljø.

Originalitet: 2

Huset står i høj grad originalt i blank mur, rødt tegltag og uden tilbygninger. Original garage nedgang, støbt trappe og vinklet ankomst repos m spinkel stål værn, bevaret vinduessætning og format. Fjernet skorsten svækker husets autenticitet.

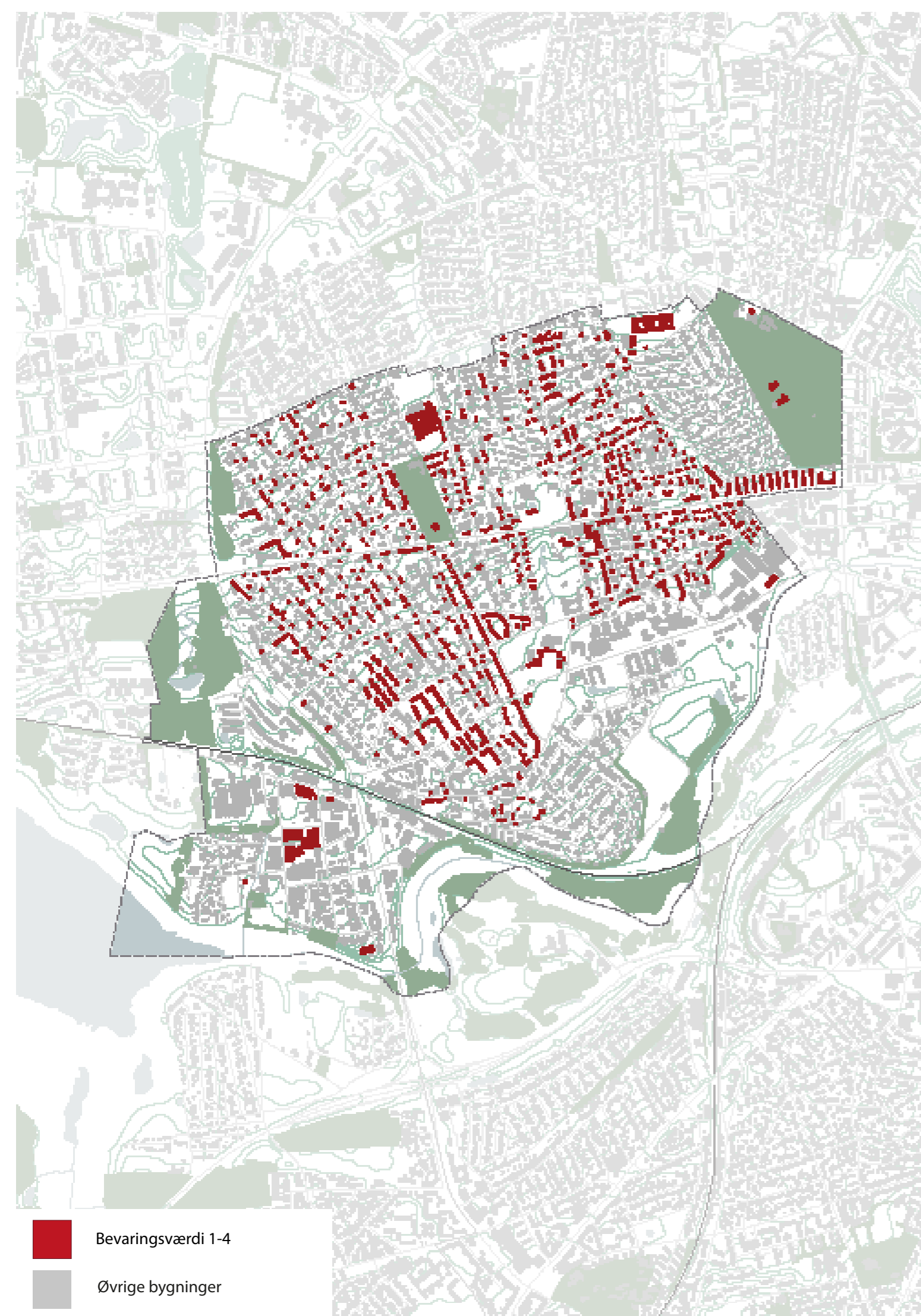
Bevaringsværdi: 2

Huset står som en vigtig del af en særlig kædehusstruktur m tilhørende stort grønt fællesareal i midten. Husene står som en markant ensartet bebyggelse i området, m slægtskab til meget andet i området. Tidstypisk arkitektur, velbevaret bygningskrop.

BYGNINGER UDPEGET TIL KOMMUNEPLANEN (1-4)

Følgende bygninger foreslås udpeget som bevaringsværdige i kommuneplan nr. 05:

Postnr.	Adresse	Bygningsnr.	Ejendomsnr.	Matrikelnr.	Opførelsesår	Bevaringsværdi jf. Kommuneplan 2017	Forslag til ny bevaringsværdi
Forslag til opdatering af eksisterende bevaringsværdier							
8230	Allégårdsvej 12	1	8317	11de, Åby By, Åby	1926	6	4
8230	Allégårdsvej 18	1	8325	11bt, Åby By, Åby	1871	4	2
8230	Allégårdsvej 9	1	8287	11dm, Åby By, Åby	1939	7	4
8230	Anker Jensens Vej 36	1	12020	16di, Åby By, Åby	1935	7	4
8230	Anker Jensens Vej 40	1	12047	16dg, Åby By, Åby	1930	3	4
8230	Anker Jensens Vej 42	1	12063	16df, Åby By, Åby	1933	6	4
8230	B.S. Ingemanns Vej 17	1	18177	6bt, Åby By, Åby	1939	5	4
8230	B.S. Ingemanns Vej 21	2	18177	6bt, Åby By, Åby	1939	5	4
8230	B.S. Ingemanns Vej 1	1	411545	14be, Åby By, Åby	1920	3	4
8230	B.S. Ingemanns Vej 11	1	18096	14bk, Åby By, Åby	1924	3	4
8230	B.S. Ingemanns Vej 12	1	18118	14bl, Åby By, Åby	1922	3	4
8230	B.S. Ingemanns Vej 2	1	411553	14u, Åby By, Åby	1903	4	3
8230	B.S. Ingemanns Vej 5	1	18029	14bg, Åby By, Åby	1925	3	4
8230	B.S. Ingemanns Vej 8	1	18053	14bn, Åby By, Åby	1929	3	4
8230	Bakke Allé 10	1	18657	17at, Åby By, Åby	1924	5	4
8230	Bakke Allé 15	1	18703	17gg, Åby By, Åby	1920	6	4
8230	Bakke Allé 24	1	18800	17fm, Åby By, Åby	1921	5	3
8230	Bakke Alle 7	1	18622	17dg, Åby By, Åby	1914	3	4
8230	Bjarkesvej 12	1	123124	9cg, Åby By, Åby	1906	6	4
8230	Bjarkesvej 15	1	31491	9ek, Åby By, Åby	1916	6	4
8230	Bjarkesvej 16	1	31505	9ch, Åby By, Åby	1905	7	4
8230	Bjarkesvej 23	1	31556	9bi, Åby By, Åby	1906	6	4
8230	Bjarkesvej 29	1	31580	9io, Åby By, Åby	1914	7	4
8230	Bjarkesvej 31	1	31602	9dæ, Åby By, Åby	1917	7	4
8230	Bjarkesvej 36	1	31645	9v, Åby By, Åby	1905	7	4
8230	Bjarkesvej 37	1	31653	9ho, Åby By, Åby	1914	5	4
8230	Bjarkesvej 39	1	31661	9ea, Åby By, Åby	1914	6	4
8230	Bjarkesvej 6	1	31440	9fx, Åby By, Åby	1914	6	4
8230	Bjarkesvej 8	1	31467	9fy, Åby By, Åby	1914	5	4
8230	Bjarkesvej 9	1	31475	9fe, Åby By, Åby	1910	5	4
8230	Bragesvej 11	1	38798	10o, Åby By, Åby	1911	3	4
8230	Bragesvej 12	1	38801	10m, Åby By, Åby	1910	7	4
8230	Bragesvej 14	1	38828	10h, Åby By, Åby	1910	7	4
8230	Bragesvej 18	1	38860	10ar, Åby By, Åby	1922	3	4
8230	Bragesvej 19	1	38879	10ag, Åby By, Åby	1924	5	4
8230	Bragesvej 30	1	38933	10ay, Åby By, Åby	1924	6	4
8230	Bragesvej 31	1	38941	10an, Åby By, Åby	1924	3	4
8230	Bragesvej 32	1	38968	10az, Åby By, Åby	1929	5	4
8230	Bragesvej 34	1	38984	10aæ, Åby By, Åby	1929	3	4
8230	Bragesvej 35	1	38992	10ap, Åby By, Åby	1923	3	4
8230	Bragesvej 39	1	39042	10ck, Åby By, Åby	1923	5	4
8230	Bragesvej 41	1	39069	10aø, Åby By, Åby	1923	7	4
8230	Bragesvej 43	1	39077	10cl, Åby By, Åby	1926	7	4
8230	Bragesvej 5	1	38720	10r, Åby By, Åby	1915	5	4



■ Bevaringsværdi 1-4
■ Øvrige bygninger

Postnr.	Adresse	Bygningsnr.	Ejendomsnr.	Matrikelnr.	Opførelsesår	Bevaringsværdi jf. Kommuneplan 2017	Forslag til ny bevaringsværdi
8230	Bragesvej 8	1	38755	10l, Åby By, Åby	1910	9	4
8230	Bragesvej 9	1	38763	10p, Åby By, Åby	1911	3	4
8230	C.A. Thyregods Vej 50	1	60327	11ei, Åby By, Åby	1934	5	3
8230	C.A. Thyregods Vej 58	1	60351	11fs, Åby By, Åby	1934	6	4
8230	C.A. Thyregods Vej 59	1	60378	11cø, Åby By, Åby	1937	6	4
8230	C.A. Thyregods Vej 60	1	60386	11cy, Åby By, Åby	1933	5	4
8230	C.A. Thyregods Vej 83	1	223188	2am, Åby By, Åby	1936	5	4
8230	Carit Etlars Vej 10	1	61420	7f, Åby By, Åby	1913	3	4
8230	Carit Etlars Vej 14	1	61471	7r, Åby By, Åby	1923	5	4
8230	Carit Etlars Vej 15	1	61498	7v, Åby By, Åby	1926	8	4
8230	Carit Etlars Vej 16	1	61501	7x, Åby By, Åby	1927	8	4
8230	Carit Etlars Vej 19	1	61544	7af, Åby By, Åby	1935	5	4
8230	Carit Etlars Vej 21	1	61560	7ag, Åby By, Åby	1933	5	3
8230	Carit Etlars Vej 22	1	61579	7aa, Åby By, Åby	1935	5	4
8230	Carit Etlars Vej 24	1	61668	7al, Åby By, Åby	1934	5	4
8230	Carit Etlars Vej 26	1	61757	7am, Åby By, Åby	1933	5	4
8230	Carit Etlars Vej 27	1	61765	7ak, Åby By, Åby	1935	5	4
8230	Carit Etlars Vej 29	1	61781	7ad, Åby By, Åby	1932	3	4
8230	Carit Etlars Vej 30	1	61803	7ae, Åby By, Åby	1931	3	4
8230	Carit Etlars Vej 7	1	61390	7p, Åby By, Åby	1922	4	3
8230	Carit Etlars Vej 9	1	61412	7u, Åby By, Åby	1923	5	3
8230	Chr. Winthers Vej 100	1	64993	16ca, Åby By, Åby	1931	5	4
8230	Chr. Winthers Vej 102	1	737564	16hr, Åby By, Åby	1935	6	4
8230	Chr. Winthers Vej 104	1	65000	16cb, Åby By, Åby	1935	7	3
8230	Chr. Winthers Vej 14	1	64160	16cx, Åby By, Åby	1929	5	3
8230	Chr. Winthers Vej 15	1	64179	16gu, Åby By, Åby	1938	5	4
8230	Chr. Winthers Vej 17	1	64195	16hd, Åby By, Åby	1927	5	4
8230	Chr. Winthers Vej 18	1	64209	16al, Åby By, Åby	1915	6	4
8230	Chr. Winthers Vej 20	1	64217	16bk, Åby By, Åby	1930	6	4
8230	Chr. Winthers Vej 26	1	64284	16ai, Åby By, Åby	1931	6	3
8230	Chr. Winthers Vej 28	1	64306	16bi, Åby By, Åby	1928	6	4
8230	Chr. Winthers Vej 33	1	64357	16cy, Åby By, Åby	1929	6	4
8230	Chr. Winthers Vej 41	1	64454	16ff, Åby By, Åby	1934	5	4
8230	Chr. Winthers Vej 42	1	64462	16bu, Åby By, Åby	1928	5	4
8230	Chr. Winthers Vej 43	1	64470	16fg, Åby By, Åby	1934	6	4
8230	Chr. Winthers Vej 44	1	64489	16cf, Åby By, Åby	1932	6	4
8230	Chr. Winthers Vej 45	1	64497	16fh, Åby By, Åby	1937	5	3
8230	Chr. Winthers Vej 47	1	64519	16fi, Åby By, Åby	1934	6	4
8230	Chr. Winthers Vej 49	1	64535	16fk, Åby By, Åby	1934	5	4
8230	Chr. Winthers Vej 51	1	64551	16dy, Åby By, Åby	1932	5	4
8230	Chr. Winthers Vej 54	1	64586	16cl, Åby By, Åby	1931	7	4
8230	Chr. Winthers Vej 55	1	64594	16dn, Åby By, Åby	1931	6	4
8230	Chr. Winthers Vej 56	1	64608	16cm, Åby By, Åby	1928	7	4
8230	Chr. Winthers Vej 58	1	64624	16cn, Åby By, Åby	1928	6	4
8230	Chr. Winthers Vej 60	1	64640	16co, Åby By, Åby	1928	6	4
8230	Chr. Winthers Vej 63	1	64675	16fo, Åby By, Åby	1935	6	4
8230	Chr. Winthers Vej 64	1	64683	16ct, Åby By, Åby	1930	5	4
8230	Chr. Winthers Vej 65	1	64691	16fp, Åby By, Åby	1934	5	4

Postnr.	Adresse	Bygningsnr.	Ejendomsnr.	Matrikelnr.	Opførelsesår	Bevaringsværdi jf. Kommuneplan 2017	Forslag til ny bevaringsværdi
8230	Chr. Winthers Vej 69	1	64748	16fr, Åby By, Åby	1935	6	4
8230	Chr. Winthers Vej 71	1	64764	16fs, Åby By, Åby	1934	5	4
8230	Chr. Winthers Vej 73	1	64780	16ft, Åby By, Åby	1934	5	4
8230	Chr. Winthers Vej 74	1	64799	16ck, Åby By, Åby	1932	6	4
8230	Chr. Winthers Vej 77	1	64810	16hb, Åby By, Åby	1937	7	4
8230	Chr. Winthers Vej 79	1	64837	16ha, Åby By, Åby	1937	6	4
8230	Chr. Winthers Vej 81	1	64853	16gø, Åby By, Åby	1938	6	3
8230	Chr. Winthers Vej 83	1	64888	16gæ, Åby By, Åby	1939	6	4
8230	Chr. Winthers Vej 85	1	64918	16cc, Åby By, Åby	1910	5	4
8230	Chr. Winthers Vej 88	1	64942	16gy, Åby By, Åby	1930	6	3
8230	Chr. Winthers Vej 92	1	64950	16bø, Åby By, Åby	1931	5	4
8230	Chr. Winthers Vej 94	1	64969	16gq, Åby By, Åby	1939	6	4
8230	Chr. Winthers Vej 96	1	64977	16gr, Åby By, Åby	1937	6	4
8230	Dr. Holsts Vej 11	1	74646	11ga, Åby By, Åby	1938	6	4
8230	Dr. Holsts Vej 17	1	74700	11gv, Åby By, Åby	1938	5	4
8230	Dr. Holsts Vej 9	1	74611	11gz, Åby By, Åby	1934	7	4
8230	Elme Alle 8	1	89937	17dd, Åby By, Åby	1932	4	3
8230	Enggårdsvej 10	1	101546	9ae, Åby By, Åby	1902	6	4
8230	Enggårdsvej 12	1	101554	9af, Åby By, Åby	1901	6	4
8230	Enggårdsvej 14	1	101562	9ag, Åby By, Åby	1907	7	4
8230	Enggårdsvej 4	1	101481	9ab, Åby By, Åby	1900	6	4
8230	Enggårdsvej 5	1	101503	9ci, Åby By, Åby	1904	7	4
8230	Erik Bøghs Vej 10	1	104030	11fu, Åby By, Åby	1848	5	4
8230	Erik Bøghs Vej 4	1	103980	11ix, Åby By, Åby	1938	5	4
8230	Fenrisvej 28	1	112238	10do, Åby By, Åby	1936	6	4
8210	Fenrisvej 31	3	112246	12fp, Århus Markjorder	1958	1	3
8210	Fenrisvej 33	2	112246	12fp, Århus Markjorder	1958	1	3
8230	Frejasvej 11	1	121784	17cp, Åby By, Åby	1920	5	4
8230	Frejasvej 15	1	121814	17cn, Åby By, Åby	1911	3	4
8230	Frejasvej 17	1	121822	17co, Åby By, Åby	1915	5	4
8230	Frejasvej 3	1	121717	17bh, Åby By, Åby	1910	6	4
8230	Frejasvej 4	1	121725	17af, Åby By, Åby	1927	5	4
8230	Frejasvej 5	1	121733	17bu, Åby By, Åby	1918	6	4
8230	Frejasvej 9	1	121776	17bx, Åby By, Åby	1912	3	4
8230	Frodesvej 12	1	123116	9cf, Åby By, Åby	1900	6	4
8230	Frodesvej 15	1	123132	9ha, Åby By, Åby	1912	5	4
8230	Frodesvej 16	1	123140	9bn, Åby By, Åby	1902	5	4
8230	Frodesvej 17	1	123159	9hb, Åby By, Åby	1911	6	4
8230	Frodesvej 21	1	123183	9hd, Åby By, Åby	1932	8	4
8230	Frodesvej 24	1	123205	9cs, Åby By, Åby	1917	4	3
8230	Frodesvej 26	1	123221	9h, Åby By, Åby	1923	5	4
8230	Frodesvej 28	1	123256	9ic, Åby By, Åby	1914	5	4
8230	Frodesvej 30	1	123272	9cø, Åby By, Åby	1914	5	4
8230	Frodesvej 32	1	123280	9da, Åby By, Åby	1914	5	4
8230	Frodesvej 34	1	123299	9hø, Åby By, Åby	1914	6	4
8230	Frodesvej 38	1	123310	9dv, Åby By, Åby	1916	6	4
8230	Frodesvej 40	1	123329	9db, Åby By, Åby	1912	5	4
8230	Frodesvej 42	1	123337	9gt, Åby By, Åby	1912	5	4

Postnr.	Adresse	Bygningsnr.	Ejendomsnr.	Matrikelnr.	Opførelsesår	Bevaringsværdi jf. Kommuneplan 2017	Forslag til ny bevaringsværdi
8230	Frodesvej 46	1	123353	9dd, Åby By, Åby	1926	6	4
8230	Gammelgårdsvej 12	1	129246	7ac, Åby By, Åby	1932	7	3
8230	Gefionsvej 17	1	131453	10dø, Åby By, Åby	1936	4	3
8230	Gefionsvej 19	1	131488	10dz, Åby By, Åby	1936	7	3
8230	Gefionsvej 24	1	131518	10br, Åby By, Åby	1933	6	4
8230	H.c. Andersens Vej 1	1	152523	16ga, Åby By, Åby	1936	5	3
8230	H.c. Andersens Vej 11	1	152647	16av, Åby By, Åby	1920	5	3
8230	H.c. Andersens Vej 14	1	152671	16bc, Åby By, Åby	1927	5	4
8230	H.c. Andersens Vej 15	1	152698	16ay, Åby By, Åby	1926	8	4
8230	H.c. Andersens Vej 19	1	152744	16aa, Åby By, Åby	1929	6	3
8230	H.c. Andersens Vej 20	1	152752	16bf, Åby By, Åby	1930	7	4
8230	H.c. Andersens Vej 23	1	152787	16bz, Åby By, Åby	1930	7	4
8230	H.c. Andersens Vej 26	1	152817	16do, Åby By, Åby	1933	6	4
8230	H.c. Andersens Vej 27	1	152825	16dp, Åby By, Åby	1933	5	4
8230	H.c. Andersens Vej 28	1	152833	16dæ, Åby By, Åby	1936	5	4
8230	H.c. Andersens Vej 29	1	152841	16dq, Åby By, Åby	1931	6	4
8230	H.c. Andersens Vej 32	1	152884	16ea, Åby By, Åby	1932	5	3
8230	H.c. Andersens Vej 34	1	152906	16eb, Åby By, Åby	1933	6	4
8230	H.c. Andersens Vej 35	1	152914	16dt, Åby By, Åby	1931	6	4
8230	H.c. Andersens Vej 39	1	152957	16dv, Åby By, Åby	1932	5	4
8230	H.c. Andersens Vej 41	1	152973	16dx, Åby By, Åby	1934	5	4
8230	H.c. Andersens Vej 43	1	153007	16ei, Åby By, Åby	1935	5	4
8230	H.c. Andersens Vej 45	1	153023	16ek, Åby By, Åby	1933	5	4
8230	H.c. Andersens Vej 48	1	153066	16eu, Åby By, Åby	1930	6	4
8230	H.c. Andersens Vej 49	1	153074	16em, Åby By, Åby	1935	6	4
8230	H.c. Andersens Vej 50	1	153082	16ev, Åby By, Åby	1936	5	4
8230	H.c. Andersens Vej 51	1	153090	16en, Åby By, Åby	1934	5	4
8230	H.c. Andersens Vej 53	1	153112	16eo, Åby By, Åby	1933	5	4
8230	H.c. Andersens Vej 54	1	153120	16ey, Åby By, Åby	1935	5	4
8230	H.c. Andersens Vej 55	1	153139	16ep, Åby By, Åby	1932	5	4
8230	H.c. Andersens Vej 56	1	153147	16ez, Åby By, Åby	1935	5	4
8230	H.c. Andersens Vej 57	1	153155	16eq, Åby By, Åby	1934	6	4
8230	H.c. Andersens Vej 59	1	153171	16er, Åby By, Åby	1934	5	4
8230	H.c. Andersens Vej 9	1	152620	16au, Åby By, Åby	1926	5	4
8230	H.C.Andersens Vej 10	1	152639	16ba, Åby By, Åby	1926	3	4
8230	Haslevej 10	1	164726	9iø, Åby By, Åby	1927	5	4
8230	Haslevej 21	1	164793	15ad, Åby By, Åby	1927	5	4
8230	Haslevej 28	1	164823	10eb, Åby By, Åby	1936	5	4
8230	Haslevej 34	1	165064	10cø, Åby By, Åby	1934	5	4
8230	Haslevej 39	1	165102	15ag, Åby By, Åby	1931	4	3
8230	Haslevej 49	1	165277	15e, Åby By, Åby	1922	6	4
8230	Haslevej 57	1	165315	15i, Åby By, Åby	1923	6	4
8230	Haslevej 67	1	165374	15o, Åby By, Åby	1915	5	4
8230	Heimdalsvej 12	1	174616	17cæ, Åby By, Åby	1928	3	4
8230	Heimdalsvej 4	1	174535	17ck, Åby By, Åby	1913	5	4
8230	Heimdalsvej 9	1	174586	17fq, Åby By, Åby	1922	6	4
8230	Helgesvej 11	1	176015	9eh, Åby By, Åby	1920	4	3
8230	Helgesvej 12	1	176023	9cz, Åby By, Åby	1917	4	3

Postnr.	Adresse	Bygningsnr.	Ejendomsnr.	Matrikelnr.	Opførelsesår	Bevaringsværdi jf. Kommuneplan 2017	Forslag til ny bevaringsværdi
8230	Helgesvej 14	1	176058	9cæ, Åby By, Åby	1930	5	4
8230	Helgesvej 2	1	175914	9bu, Åby By, Åby	1906	8	4
8230	Helgesvej 20	1	176112	9eu, Åby By, Åby	1909	3	4
8230	Helgesvej 22	1	176120	9ck, Åby By, Åby	1912	5	4
8230	Helgesvej 5	1	175949	9k, Åby By, Åby	1902	5	4
8230	Helgesvej 6	1	175957	9aø, Åby By, Åby	1907	4	3
8230	Henrik Hertz Vej 13	1	176899	2hv, Åby By, Åby	1937	6	4
8230	Henrik Hertz Vej 15	1	176910	2gk, Åby By, Åby	1938	6	4
8230	Henrik Hertz Vej 17	1	176937	2ht, Åby By, Åby	1937	5	4
8230	Henrik Hertz Vej 18	1	176945	2hf, Åby By, Åby	1932	5	4
8230	Henrik Hertz Vej 20	1	176961	2hg, Åby By, Åby	1933	8	4
8230	Henrik Hertz Vej 23	1	177003	2hp, Åby By, Åby	1938	6	4
8230	Henrik Hertz Vej 24	1	177011	2gf, Åby By, Åby	1938	6	4
8230	Henrik Hertz Vej 25	1	177038	2gm, Åby By, Åby	1935	6	4
8230	Henrik Hertz Vej 31	1	177097	2iy, Åby By, Åby	1938	6	4
8230	Henrik Hertz Vej 5	1	176805	2ga, Åby By, Åby	1929	6	4
8230	Henrik Hertz Vej 6	1	176813	2fg, Åby By, Åby	1932	6	4
8230	Hermodsvvej 16	1	178646	17dm, Åby By, Åby	1922	4	3
8230	Hermodsvvej 4	1	178565	17cf, Åby By, Åby	1917	6	4
8230	Hermodsvvej 5	4	239319	17bø, Åby By, Åby	1936	5	4
8230	Hermodsvvej 5	6	239319	17bø, Åby By, Åby	1936	5	4
8230	Hermodsvvej 5	7	239319	17bø, Åby By, Åby	1936	5	4
8230	I.P.Jacobsens Vej 44	1	209282	16ah, Åby By, Åby	1939	5	4
8230	I.P.Jacobsens Vej 57	1	209339	3bd, Åby By, Åby	1930	7	4
8230	J.L.Heibergs Vej 11	1	213727	2ka, Åby By, Åby	1939	5	4
8230	J.L.Heibergs Vej 17	1	213786	2hc, Åby By, Åby	1928	5	4
8230	J.L.Heibergs Vej 25	1	213867	2er, Åby By, Åby	1938	5	4
8230	J.L.Heibergs Vej 27	1	213875	2kd, Åby By, Åby	1938	5	4
8230	J.L.Heibergs Vej 29	1	213891	2fb, Åby By, Åby	1925	5	4
8230	J.L.Heibergs Vej 37	1	213972	2dæ, Åby By, Åby	1934	5	4
8230	J.L.Heibergs Vej 41	1	214014	2dø, Åby By, Åby	1936	5	4
8230	J.L.Heibergs Vej 43	1	214030	2lg, Åby By, Åby	1928	5	4
8230	J.Skjoldborgs Vej 10	1	215088	2bv, Åby By, Åby	1930	3	4
8230	J.Skjoldborgs Vej 26	1	215231	2cc, Åby By, Åby	1934	5	4
8230	J.Skjoldborgs Vej 4	1	215037	2bt, Åby By, Åby	1927	5	4
8230	J.Skjoldborgs Vej 46	1	215487	2cy, Åby By, Åby	1922	6	4
8230	J.Skjoldborgs Vej 49	1	215517	2ii, Åby By, Åby	1935	5	4
8230	J.Skjoldborgs Vej 50	1	215525	2cv, Åby By, Åby	1925	8	4
8230	J.Skjoldborgs Vej 51	1	215533	2ih, Åby By, Åby	1936	6	4
8230	J.Skjoldborgs Vej 52	1	215541	2dh, Åby By, Åby	1930	5	4
8230	J.Skjoldborgs Vej 55	1	215584	2fy, Åby By, Åby	1930	6	4
8230	Jacob Knudsens Vej 10	1	215843	11cl, Åby By, Åby	1939	7	4
8230	Jacob Knudsens Vej 4	1	215797	11ir, Åby By, Åby	1939	6	4
8230	Jacob Knudsens Vej 6	1	215819	11iq, Åby By, Åby	1939	5	4
8230	Jeppe Aakjærs Vej 11	1	223145	2aa, Åby By, Åby	1929	5	4
8230	Jeppe Aakjærs Vej 20	1	223250	2ap, Åby By, Åby	1935	5	4
8230	Jeppe Aakjærs Vej 22	1	223277	2ar, Åby By, Åby	1926	7	4
8230	Jeppe Aakjærs Vej 23	1	223285	2x, Åby By, Åby	1934	5	4

Postnr.	Adresse	Bygningsnr.	Ejendomsnr.	Matrikelnr.	Opførelsesår	Bevaringsværdi jf. Kommuneplan 2017	Forslag til ny bevaringsværdi
8230	Jeppes Aakjærs Vej 27	1	223331	2u, Åby By, Åby	1933	5	4
8230	Jeppes Aakjærs Vej 28	1	223358	2au, Åby By, Åby	1927	5	4
8230	Jeppes Aakjærs Vej 29	1	223374	2t, Åby By, Åby	1934	5	4
8230	Jeppes Aakjærs Vej 31	1	223390	2hr, Åby By, Åby	1934	5	4
8230	Jeppes Aakjærs Vej 34	1	223439	2cs, Åby By, Åby	1934	5	4
8230	Jeppes Aakjærs Vej 4	1	223072	2ag, Åby By, Åby	1929	5	4
8230	Jeppes Aakjærs Vej 46	1	223552	2cp, Åby By, Åby	1934	7	4
8230	Jeppes Aakjærs Vej 49	1	223587	2n, Åby By, Åby	1937	5	4
8230	Jeppes Aakjærs Vej 56	1	223684	2fæ, Åby By, Åby	1930	5	4
8230	Jeppes Aakjærs Vej 6	1	223099	2ah, Åby By, Åby	1935	5	4
8230	Johannes Ewalds Vej 10	1	225210	11ø, Åby By, Åby	1935	5	4
8230	Johannes Ewalds Vej 12	1	225237	11æ, Åby By, Åby	1925	7	4
8230	Johannes Ewalds Vej 14	1	225253	11aæ, Åby By, Åby	1923	7	4
8230	Johannes Ewalds Vej 22	1	225350	11av, Åby By, Åby	1929	6	4
8230	Johannes Ewalds Vej 27	1	225407	11af, Åby By, Åby	1926	5	4
8230	Johannes Ewalds Vej 28	1	225415	11ez, Åby By, Åby	1934	5	4
8230	Johannes Ewalds Vej 29	1	225423	11ae, Åby By, Åby	1928	5	4
8230	Johannes Ewalds Vej 34	1	225482	11fa, Åby By, Åby	1934	6	4
8230	Johannes Ewalds Vej 38	1	225520	11ih, Åby By, Åby	1938	4	3
8230	Johannes Ewalds Vej 39	1	225539	11fg, Åby By, Åby	1936	5	4
8230	Johannes Ewalds Vej 40	1	225547	11iu, Åby By, Åby	1938	5	4
8230	Johannes Ewalds Vej 43	1	225571	11fi, Åby By, Åby	1938	5	3
8230	Johannes Ewalds Vej 50	1	225652	11in, Åby By, Åby	1938	5	4
8230	Kastanie Allé 3	1	239254	17bd, Åby By, Åby	1925	7	4
8230	Kastanie Allé 7	1	239297	17bz, Åby By, Åby	1930	5	4
8230	Kastanie Alle 8	1	239300	17ci, Åby By, Åby	1913	4	3
8230	Kastanie Allé 9	1	818912	17ha, Åby By, Åby	1916	5	4
8230	Korsagervej 1	1	11997	16gz, Åby By, Åby	1939	6	4
8230	Kærvej 11	1	264542	8d, Åby By, Åby	1898	6	4
8230	Kærvej 17	1	264585	14aa, Åby By, Åby	1911	5	4
8230	Kærvej 21	1	264615	1b, Åby By, Åby	1931	6	4
8230	Kærvej 23	1	264631	1d, Åby By, Åby	1900	6	4
8230	Kærvej 30	1	264682	16m, Åby By, Åby	1750	6	4
8230	Kærvej 34	1	264712	32d, Åby By, Åby	1892	5	4
8230	Kærvej 36	1	264739	32b, Åby By, Åby	1890	6	4
8230	Kærvej 8	1	264518	14am, Åby By, Åby	1880	5	4
8230	Kærvej 9	1	264534	8f, Åby By, Åby	1922	7	4
8230	Kærvej 9	1	264526	8e, Åby By, Åby	1921	6	4
8230	Linde Alle 4	1	278446	17et, Åby By, Åby	1923	2	1
8230	Linde Alle 5	1	278454	17eo, Åby By, Åby	1918	3	2
8230	Ludvig Holbergs Vej 11	1	283008	3as, Åby By, Åby	1928	5	4
8230	Ludvig Holbergs Vej 14	1	283032	3bx, Åby By, Åby	1939	5	4
8230	Ludvig Holbergs Vej 17	1	283067	3au, Åby By, Åby	1937	7	4
8230	Ludvig Holbergs Vej 19	1	283083	3av, Åby By, Åby	1934	5	4
8230	Ludvig Holbergs Vej 25	1	283156	3ay, Åby By, Åby	1922	7	4
8230	Ludvig Holbergs Vej 28	1	283180	3br, Åby By, Åby	1924	6	3
8230	Ludvig Holbergs Vej 40	1	283288	3bm, Åby By, Åby	1929	4	3
8230	Nordrevej 2	1	334079	9hs, Åby By, Åby	1913	2	3

Postnr.	Adresse	Bygningsnr.	Ejendomsnr.	Matrikelnr.	Opførelsesår	Bevaringsværdi jf. Kommuneplan 2017	Forslag til ny bevaringsværdi
8230	Odinsvej 1	2	348258	9ao, Åby By, Åby	1929	5	4
8230	Odinsvej 14	1	348355	9mm, Åby By, Åby	1930	6	4
8230	Odinsvej 20	1	348436	9mz, Åby By, Åby	1936	5	4
8230	Odinsvej 22	1	348444	9mr, Åby By, Åby	1933	3	4
8230	Odinsvej 4	1	348274	9ll, Åby By, Åby	1924	5	4
8230	Odinsvej 5	1	348282	9ar, Åby By, Åby	1902	5	4
8230	Odinsvej 7	1	348304	9lp, Åby By, Åby	1934	5	4
8230	Oehenschlægersvej 10	1	348525	3af, Åby By, Åby	1932	6	4
8230	Oehenschlægersvej 16	1	348606	3ac, Åby By, Åby	1934	5	4
8230	Oehenschlægersvej 21	1	348665	3r, Åby By, Åby	1931	5	4
8230	Oehenschlægersvej 25	1	348703	3s, Åby By, Åby	1923	5	4
8230	Oehenschlægersvej 26	1	348711	3æ, Åby By, Åby	1936	7	4
8230	Oehenschlægersvej 28	1	348746	3z, Åby By, Åby	1933	5	4
8230	Oehenschlægersvej 29	1	348754	3u, Åby By, Åby	1934	5	4
8230	Oehenschlægersvej 4	1	348460	3dd, Åby By, Åby	1926	5	3
8230	Oehenschlægersvej 6	1	348487	3ah, Åby By, Åby	1924	4	3
8230	Oehenschlægersvej 8	1	348509	3ag, Åby By, Åby	1939	6	4
8230	Oehenschlægersvej 9	1	348517	3l, Åby By, Åby	1931	5	4
8230	Roarsvej 1	1	31564	9bh, Åby By, Åby	1896	5	4
8230	Roarsvej 10	1	381891	9es, Åby By, Åby	1909	7	4
8230	Roarsvej 12	1	381913	9ez, Åby By, Åby	1907	7	4
8230	Roarsvej 16	1	381964	9fk, Åby By, Åby	1910	6	4
8230	Roarsvej 22	1	382022	9fs, Åby By, Åby	1909	7	4
8230	Roarsvej 23	1	382030	9dm, Åby By, Åby	1915	7	4
8230	Roarsvej 24	1	382049	9gd, Åby By, Åby	1911	6	4
8230	Roarsvej 26	1	382065	9ge, Åby By, Åby	1912	6	4
8230	Roarsvej 28	1	382081	9gf, Åby By, Åby	1910	5	4
8230	Roarsvej 30	1	382103	9ft, Åby By, Åby	1906	5	4
8230	Roarsvej 32	1	382111	9fu, Åby By, Åby	1914	5	4
8230	Roarsvej 4	1	381840	9ep, Åby By, Åby	1908	5	4
8230	Roarsvej 6	1	381867	9eq, Åby By, Åby	1908	6	4
8230	Roarsvej 8	1	381875	9er, Åby By, Åby	1904	7	4
8230	Rønne Alle 1	1	396406	17ae, Åby By, Åby	1904	4	3
8230	Rønne Allé 4	1	396422	17x, Åby By, Åby	1909	6	4
8000	Silkeborgvej 100	1	408285	12bq, Århus Markjorder	1935	5	4
8000	Silkeborgvej 102	1	408382	12cd, Århus Markjorder	1935	5	4
8000	Silkeborgvej 104	1	408390	12ce, Århus Markjorder	1936	5	4
8000	Silkeborgvej 106	1	408404	12cf, Århus Markjorder	1936	5	4
8000	Silkeborgvej 108	1	408412	12cg, Århus Markjorder	1936	5	4
8000	Silkeborgvej 110	1	408420	12ch, Århus Markjorder	1935	5	4
8000	Silkeborgvej 112	1	408544	12cb, Århus Markjorder	1935	6	4
8000	Silkeborgvej 114	1	408641	12ca, Århus Markjorder	1934	5	4
8000	Silkeborgvej 116	1	408757	12cc, Århus Markjorder	1936	6	4
8000	Silkeborgvej 118	1	408889	12cl, Århus Markjorder	1935	6	4
8000	Silkeborgvej 120	1	408897	12ck, Århus Markjorder	1935	5	4
8000	Silkeborgvej 122	1	409001	12cm, Århus Markjorder	1938	5	4
8000	Silkeborgvej 124	1	409117	12cn, Århus Markjorder	1938	5	4
8000	Silkeborgvej 126	1	409230	12co, Århus Markjorder	1936	5	4

Postnr.	Adresse	Bygningsnr.	Ejendomsnr.	Matrikelnr.	Opførelsesår	Bevaringsværdi jf. Kommuneplan 2017	Forslag til ny bevaringsværdi
8000	Silkeborgvej 128	1	409249	12cp, Århus Markjorder	1938	5	4
8000	Silkeborgvej 132	1	409389	12cs, Århus Markjorder	1937	5	4
8000	Silkeborgvej 134	1	409397	12cr, Århus Markjorder	1938	5	4
8000	Silkeborgvej 136	1	409400	12cx, Århus Markjorder	1936	5	4
8000	Silkeborgvej 138	1	409419	12dn, Århus Markjorder	1939	6	4
8000	Silkeborgvej 142	1	409524	12ct, Århus Markjorder	1938	5	4
8000	Silkeborgvej 152	1	409672	12cæ, Århus Markjorder	1938	5	4
8000	Silkeborgvej 160	1	409923	12dl, Århus Markjorder	1939	5	4
8000	Silkeborgvej 162	1	409931	12cø, Århus Markjorder	1939	5	4
8000	Silkeborgvej 170	1	410239	12dc, Århus Markjorder	1938	6	4
8000	Silkeborgvej 174	1	410247	12db, Århus Markjorder	1939	6	4
8000	Silkeborgvej 176	2	410247	12db, Århus Markjorder	1939	6	4
8000	Silkeborgvej 178	1	410565	12dd, Århus Markjorder	1939	5	4
8000	Silkeborgvej 180	1	410751	12de, Århus Markjorder	1938	5	4
8000	Silkeborgvej 182	1	410778	12df, Århus Markjorder	1938	5	4
8000	Silkeborgvej 188	1	410794	12du, Århus Markjorder	1939	7	4
8000	Silkeborgvej 190	1	410808	12dv, Århus Markjorder	1939	7	4
8000	Silkeborgvej 192	1	410816	12dx, Århus Markjorder	1939	7	4
8000	Silkeborgvej 194	1	410824	12dy, Århus Markjorder	1939	7	4
8000	Silkeborgvej 196	1	410832	12dz, Århus Markjorder	1932	7	4
8230	Silkeborgvej 201B	1	410948	17cx, Åby By, Åby	1914	3	4
8230	Silkeborgvej 203	1	410972	17cv, Åby By, Åby	1919	3	4
8230	Silkeborgvej 205	1	410999	17i, Åby By, Åby	1914	5	4
8230	Silkeborgvej 206	1	411006	17k, Åby By, Åby	1925	3	4
8230	Silkeborgvej 207	1	411014	17q, Åby By, Åby	1900	3	2
8230	Silkeborgvej 208	1	411022	17l, Åby By, Åby	1898	5	4
8230	Silkeborgvej 215	1	411073	17be, Åby By, Åby	1908	3	4
8230	Silkeborgvej 219	1	411138	17ai, Åby By, Åby	1908	4	3
8230	Silkeborgvej 220	1	411146	9ip, Åby By, Åby	1912	6	3
8230	Silkeborgvej 222	1	411154	9iæ, Åby By, Åby	1913	6	4
8230	Silkeborgvej 225	1	411189	9l, Åby By, Åby	1903	6	4
8230	Silkeborgvej 226	1	411197	9et, Åby By, Åby	1937	5	3
8230	Silkeborgvej 227	1	411200	9m, Åby By, Åby	1903	6	4
8230	Silkeborgvej 232	1	411235	9ap, Åby By, Åby	1932	7	4
8230	Silkeborgvej 237	1	411294	9fc, Åby By, Åby	1907	5	4
8230	Silkeborgvej 239	1	411308	9ex, Åby By, Åby	1910	6	4
8230	Silkeborgvej 243	1	411332	9hi, Åby By, Åby	1913	6	4
8230	Silkeborgvej 245	1	411359	9dx, Åby By, Åby	1917	7	4
8230	Silkeborgvej 253	1	411413	9bø, Åby By, Åby	1926	7	4
8230	Silkeborgvej 255	1	411421	9aa, Åby By, Åby	1920	6	4
8230	Silkeborgvej 255	2	411421	9aa, Åby By, Åby	1928	6	4
8230	Silkeborgvej 257	1	411448	9en, Åby By, Åby	1938	5	4
8230	Silkeborgvej 259	3	411456	9ø, Åby By, Åby	1910	7	3
8230	Silkeborgvej 259	1	411456	9ø, Åby By, Åby	1915	5	4
8230	Silkeborgvej 260	1	986492	14ch, Åby By, Åby	1936	5	3
8230	Silkeborgvej 268	1	411510	14aq, Åby By, Åby	1930	6	4
8230	Silkeborgvej 274	1	802633	14cf, Åby By, Åby	1910	5	4
8230	Silkeborgvej 276	1	411561	6ac, Åby By, Åby	1937	6	3

Postnr.	Adresse	Bygningsnr.	Ejendomsnr.	Matrikelnr.	Opførelsesår	Bevaringsværdi jf. Kommuneplan 2017	Forslag til ny bevaringsværdi
8230	Silkeborgvej 277	1	411588	14bv, Åby By, Åby	1926	5	4
8230	Silkeborgvej 284	1	411650	6ao, Åby By, Åby	1920	5	4
8230	Silkeborgvej 286	1	411677	6ap, Åby By, Åby	1936	5	4
8230	Silkeborgvej 292	1	411715	11bl, Åby By, Åby	1928	3	4
8230	Silkeborgvej 296	1	411758	11bo, Åby By, Åby	1928	6	3
8230	Silkeborgvej 299	1	411782	6an, Åby By, Åby	1936	5	4
8230	Silkeborgvej 305	1	411812	16gl, Åby By, Åby	1938	5	4
8230	Silkeborgvej 307	1	411839	16gi, Åby By, Åby	1935	6	4
8230	Silkeborgvej 309	1	411855	16go, Åby By, Åby	1935	6	4
8230	Silkeborgvej 311	1	411863	11f, Åby By, Åby	1937	5	4
8230	Silkeborgvej 311	1	411871	11il, Åby By, Åby	1936	6	4
8230	Silkeborgvej 311	1	411898	11im, Åby By, Åby	1936	6	4
8230	Silkeborgvej 314	1	411928	2bs, Åby By, Åby	1925	6	4
8230	Silkeborgvej 319	1	412029	11ia, Åby By, Åby	1938	5	4
8230	Silkeborgvej 320	1	412037	2af, Åby By, Åby	1920	5	4
8230	Silkeborgvej 324	1	412096	2ib, Åby By, Åby	1938	6	4
8230	Silkeborgvej 325	1	412118	11bh, Åby By, Åby	1936	6	4
8230	Silkeborgvej 328	1	412142	3do, Åby By, Åby	1932	6	4
8230	Silkeborgvej 333	1	412185	2em, Åby By, Åby	1930	6	4
8230	Silkeborgvej 345	1	412282	3h, Åby By, Åby	1920	6	4
8230	Silkeborgvej 351	1	412355	3du, Åby By, Åby	1939	5	4
8230	Silkeborgvej 353	1	412371	3dv, Åby By, Åby	1939	5	4
8230	Silkeborgvej 355	1	412398	3dx, Åby By, Åby	1938	5	4
8230	Silkeborgvej 357	1	412401	3dy, Åby By, Åby	1939	5	4
8230	Silkeborgvej 359	1	412428	3an, Åby By, Åby	1937	5	4
8230	Silkeborgvej 365	1	412460	3ce, Åby By, Åby	1934	5	4
8000	Silkeborgvej 92	1	408110	12bm, Århus Markjorder	1933	5	4
8000	Silkeborgvej 94	1	408129	12bn, Århus Markjorder	1933	5	4
8000	Silkeborgvej 96	1	408269	12bo, Århus Markjorder	1932	5	4
8000	Silkeborgvej 98	1	408277	12bp, Århus Markjorder	1934	5	4
8230	Sophus Bauditz Vej 2	1	411502	14ah, Åby By, Åby	1919	3	4
8230	Sophus Bauditz Vej 3	1	451636	14ay, Åby By, Åby	1923	3	4
8230	Sophus Bauditz Vej 38	1	451938	15a, Åby By, Åby	1863	3	2
8230	Sophus Bauditz Vej 4	1	451644	14bb, Åby By, Åby	1910	5	4
8230	Sophus Bauditz Vej 7	1	451679	14aæ, Åby By, Åby	1928	5	4
8230	St. Blichers Vej 12	1	454007	11es, Åby By, Åby	1936	7	4
8230	St. Blichers Vej 13	1	454015	11fp, Åby By, Åby	1932	5	4
8230	St. Blichers Vej 14	1	454023	11er, Åby By, Åby	1934	5	4
8230	St. Blichers Vej 15	1	454031	11fy, Åby By, Åby	1938	7	4
8230	St. Blichers Vej 16	1	454058	11eq, Åby By, Åby	1934	5	4
8230	St. Blichers Vej 17	1	454066	11fx, Åby By, Åby	1936	6	4
8230	St. Blichers Vej 19	1	454082	11hs, Åby By, Åby	1938	6	4
8230	St. Blichers Vej 20	1	454090	11eo, Åby By, Åby	1938	5	4
8230	St. Blichers Vej 21	1	454104	11ht, Åby By, Åby	1938	7	4
8230	St. Blichers Vej 22	1	454112	11en, Åby By, Åby	1935	8	4
8230	St. Blichers Vej 24	1	454139	11em, Åby By, Åby	1933	5	4
8230	St. Blichers Vej 26	1	454155	11el, Åby By, Åby	1936	7	4
8230	St. Blichers Vej 28	1	454171	11eh, Åby By, Åby	1934	5	4

Postnr.	Adresse	Bygningsnr.	Ejendomsnr.	Matrikelnr.	Opførelsesår	Bevaringsværdi jf. Kommuneplan 2017	Forslag til ny bevaringsværdi
8230	St. Blichers Vej 34	1	454260	11co, Åby By, Åby	1931	5	4
8230	St. Blichers Vej 37	1	454287	11hy, Åby By, Åby	1937	6	4
8230	St. Blichers Vej 4	1	453914	11bm, Åby By, Åby	1934	5	4
8230	St. Blichers Vej 49	1	454430	11cb, Åby By, Åby	1936	6	4
8230	St. Blichers Vej 53	1	454473	11cf, Åby By, Åby	1936	6	4
8230	St. Blichers Vej 6	1	453930	11cu, Åby By, Åby	1930	6	4
8230	St. Blichers Vej 5	1	453922	11et, Åby By, Åby	1933	4	3
8230	Ståhøjgårdsvej 6	1	474385	15ae, Åby By, Åby	1939	5	4
8230	Sylbækvej 40	1	954867	13cf, Åby By, Åby	1900	3	4
8230	Søren Madsens Gang 2	1	485441	2g, Åby By, Åby	1802	6	3
8230	Søren Madsens Gang 4	1	485468	2d, Åby By, Åby	1777	5	3
8230	Søren Madsens Gang 6	1	485476	2c, Åby By, Åby	1827	4	3
8230	Søren Madsens Gang 8	1	485484	2e, Åby By, Åby	1850	7	4
8230	Thorsvej 15	1	496842	9u, Åby By, Åby	1903	6	4
8230	Thorsvej 23	1	496850	9nh, Åby By, Åby	1938	5	4
8230	Thorsvej 25	2	496869	9it, Åby By, Åby	1925	5	4
8230	Thorsvej 37	1	496958	9av, Åby By, Åby	1925	5	4
8230	Thorsvej 39	1	496966	9hn, Åby By, Åby	1916	6	4
8230	Thorsvej 41	1	496974	9hm, Åby By, Åby	1916	5	4
8230	Thorsvej 43	1	496982	9gz, Åby By, Åby	1910	5	4
8230	Thorsvej 45	1	496990	9gy, Åby By, Åby	1910	5	4
8230	Thorsvej 6	1	496761	31b, Åby By, Åby	1904	8	4
8230	Thorsvej 9	1	496818	9o, Åby By, Åby	1903	6	4
8210	Tingvej 50	1	501838	1e, Hasle By, Hasle	1932	5	4
8230	Tjørne Alle 2	1	503334	17z, Åby By, Åby	1932	4	3
8230	Tjørne Alle 3	1	503342	17bp, Åby By, Åby	1910	3	1
8230	Tousvej 100	1	511051	20bk, Åby By, Åby	1939	5	4
8230	Tousvej 114	1	511140	20n, Åby By, Åby	1926	6	4
8230	Tousvej 116	1	511159	20p, Åby By, Åby	1930	6	4
8230	Tousvej 15	1	510128	3co, Åby By, Åby	1934	5	4
8230	Tousvej 21	1	510195	3dt, Åby By, Åby	1938	7	4
8230	Tousvej 24	1	510217	20x, Åby By, Åby	1937	6	4
8230	Tousvej 25	1	510225	3cs, Åby By, Åby	1927	6	4
8230	Tousvej 28	1	510365	20aø, Åby By, Åby	1938	5	4
8230	Tousvej 40	1	510500	20t, Åby By, Åby	1887	5	4
8230	Tousvej 5	1	509928	3ci, Åby By, Åby	1923	5	4
8230	Tousvej 53	1	510675	3da, Åby By, Åby	1928	5	4
8230	Tousvej 54	1	510683	20bf, Åby By, Åby	1939	6	3
8230	Tousvej 7	1	509960	3ck, Åby By, Åby	1934	5	4
8230	Tousvej 86	1	510934	20ae, Åby By, Åby	1938	5	4
8230	Tousvej 88	1	510942	20ad, Åby By, Åby	1938	5	4
8230	Tousvej 92	1	510993	20ab, Åby By, Åby	1938	6	4
8230	Tousvej 94	1	511000	20aa, Åby By, Åby	1939	6	4
8000	Vestre Ringgade 41	1	533322	12bi, Århus Markjorder	1933	5	4
8000	Vestre Ringgade 43	1	533446	12bk, Århus Markjorder	1935	5	4
8000	Vestre Ringgade 45	1	533454	12bl, Århus Markjorder	1935	5	4
8210	Viborgvej 47A	1	536186	12r, Århus Markjorder	1927	3	1
8210	Viborgvej 51	1	538782	12fi, Århus Markjorder	1920	3	4

Postnr.	Adresse	Bygningsnr.	Ejendomsnr.	Matrikelnr.	Opførelsesår	Bevaringsværdi jf. Kommuneplan 2017	Forslag til ny bevaringsværdi
8230	Vidarsvej 1	1	544022	9læ, Åby By, Åby	1930	6	4
8230	Vølundsvej 11	1	551169	9lo, Åby By, Åby	1930	5	4
8230	Vølundsvej 13	1	551185	9lv, Åby By, Åby	1926	5	4
8230	Vølundsvej 16	1	551215	9lq, Åby By, Åby	1924	5	4
8230	Vølundsvej 17	1	551223	9mg, Åby By, Åby	1928	3	4
8230	Vølundsvej 18	1	551231	9lu, Åby By, Åby	1928	7	4
8230	Vølundsvej 19	1	551258	9ly, Åby By, Åby	1926	3	4
8230	Vølundsvej 20	1	551266	9lt, Åby By, Åby	1933	7	4
8230	Vølundsvej 24	1	551282	9lr, Åby By, Åby	1925	5	4
8230	Vølundsvej 26	1	551290	10at, Åby By, Åby	1931	6	4
8230	Vølundsvej 5	1	551118	9li, Åby By, Åby	1924	5	4
8230	Vølundsvej 7	1	551134	9le, Åby By, Åby	1924	5	4
8230	Vølundsvej 8	1	551142	9kø, Åby By, Åby	1922	3	2
8230	Ydunsvej 10	1	553692	9fv, Åby By, Åby	1912	2	4
8230	Ydunsvej 13	1	553722	9hæ, Åby By, Åby	1928	3	4
8230	Ydunsvej 16	1	553757	9fh, Åby By, Åby	1927	3	4
8230	Ydunsvej 18	1	553773	9fi, Åby By, Åby	1906	5	4
8230	Ydunsvej 19	1	553781	9mf, Åby By, Åby	1927	4	3
8230	Ydunsvej 30	1	553919	10cz, Åby By, Åby	1937	2	3
8230	Ydunsvej 33	1	553935	10cæ, Åby By, Åby	1932	5	4
8230	Ydunsvej 34	1	553943	10dr, Åby By, Åby	1934	5	3
8230	Ydunsvej 35	1	553951	10de, Åby By, Åby	1934	6	4
8230	Ydunsvej 4	1	553625	9kr, Åby By, Åby	1932	5	4
8230	Ydunsvej 7	1	553668	9ax, Åby By, Åby	1900	5	4
8230	Ydunsvej 8	1	553676	9kg, Åby By, Åby	1930	6	4
8230	Ydunsvej 9	1	553684	9km, Åby By, Åby	1934	5	4
8230	Yrsavej 1	1	554001	17an, Åby By, Åby	1913	3	4
8230	Yrsavej 14	1	554125	17ay, Åby By, Åby	1919	3	4
8230	Yrsavej 17	1	554168	17ct, Åby By, Åby	1914	5	4
8230	Yrsavej 22	1	554176	17dt, Åby By, Åby	1914	5	4
8230	Yrsavej 24	1	554184	17dv, Åby By, Åby	1918	3	4
8230	Yrsavej 26	1	554192	17dy, Åby By, Åby	1927	4	3
8230	Yrsavej 4	1	554036	17bg, Åby By, Åby	1917	3	4
8230	Yrsavej 6	1	554052	17aø, Åby By, Åby	1921	4	3
8230	Yrsavej 7	1	554060	17aq, Åby By, Åby	1924	3	4
8230	Yrsavej 8	1	554079	17aæ, Åby By, Åby	1915	4	3
8230	Åby Bækgårdsvej 8A	1	563256	6dk, Åby By, Åby	1928	3	4
8230	Åby Kirkevej 1	2	563507	14y, Åby By, Åby	1000	2	1
8230	Åby Kirkevej 4	1	563566	16k, Åby By, Åby	1850	7	4
8230	Åby Kirkevej 4	1	563558	16o, Åby By, Åby	1876	6	4
8230	Åby Kirkevej 6	1	563574	16l, Åby By, Åby	1827	5	4
8230	Åbyvej 10	1	564031	17am, Åby By, Åby	1910	3	4
8230	Åbyvej 114	1	564996	29a, Åby By, Åby	1827	5	4
8230	Åbyvej 115	1	565003	51b, Åby By, Åby	1925	5	3
8230	Åbyvej 129	1	565135	19o, Åby By, Åby	1927	7	4
8230	Åbyvej 133	1	565151	19q, Åby By, Åby	1929	6	4
8230	Åbyvej 135	1	565186	19r, Åby By, Åby	1926	5	4
8230	Åbyvej 136	1	565194	20o, Åby By, Åby	1925	6	4

Postnr.	Adresse	Bygningsnr.	Ejendomsnr.	Matrikelnr.	Opførelsesår	Bevaringsværdi jf. Kommuneplan 2017	Forslag til ny bevaringsværdi
8230	Åbyvej 137	1	565208	19v, Åby By, Åby	1930	6	4
8230	Åbyvej 139	1	565224	19x, Åby By, Åby	1934	5	4
8230	Åbyvej 142	1	565259	20de, Åby By, Åby	1929	5	4
8230	Åbyvej 26	1	564112	9fb, Åby By, Åby	1918	7	4
8230	Åbyvej 28	1	564139	9fa, Åby By, Åby	1903	5	3
8230	Åbyvej 3	1	563965	17u, Åby By, Åby	1910	3	4
8230	Åbyvej 30	1	564155	9cr, Åby By, Åby	1918	5	4
8230	Åbyvej 33	1	564198	9ix, Åby By, Åby	1932	5	3
8230	Åbyvej 35	1	564228	9iv, Åby By, Åby	1917	5	3
8230	Åbyvej 37	1	564236	5c, Åby By, Åby	1935	5	4
8230	Åbyvej 38	1	564244	9df, Åby By, Åby	1910	7	4
8230	Åbyvej 39	1	564252	5h, Åby By, Åby	1936	5	4
8230	Åbyvej 40	1	564260	9dg, Åby By, Åby	1908	5	4
8230	Åbyvej 41	1	564279	5i, Åby By, Åby	1930	5	3
8230	Åbyvej 46	1	564325	9eø, Åby By, Åby	1909	6	4
8230	Åbyvej 49	1	564376	5f, Åby By, Åby	1933	7	4
8230	Åbyvej 51	1	564392	5d, Åby By, Åby	1930	6	3
8230	Åbyvej 53	1	564414	5m, Åby By, Åby	1925	5	4
8230	Åbyvej 58	1	564465	9gu, Åby By, Åby	1913	5	4
8230	Åbyvej 60	1	564481	9gv, Åby By, Åby	1912	5	4
8230	Åbyvej 61	1	564503	5q, Åby By, Åby	1932	5	4
8230	Åbyvej 63	1	564511	5r, Åby By, Åby	1924	5	3
8230	Åbyvej 65	1	564538	5v, Åby By, Åby	1929	5	4
8230	Åbyvej 80	1	564597	6aq, Åby By, Åby	1914	5	3
8230	Åbyvej 82	1	935382	6gr, Åby By, Åby	1914	3	4
8230	Åbyvej 9	1	564023	17ce, Åby By, Åby	1913	4	3

Postnr.	Adresse	Bygningsnr.	Ejendomsnr.	Matrikelnr.	Opførelsesår	Bevaringsværdi jf. Kommuneplan 2017	Forslag til ny bevaringsværdi
Forslag til nye udpegninger							
8230	Anker Jensens Vej 10	1	11946	2mm, Åby By, Åby	1954		4
8230	Anker Jensens Vej 15	2	11938	41d, Åby By, Åby	1942		4
8230	Anker Jensens Vej 21	3	11938	2md, Åby By, Åby	1942		4
8230	Anker Jensens Vej 24	1	11970	2fd, Åby By, Åby	1954		4
8230	Anker Jensens Vej 27	4	11938	2gø, Åby By, Åby	1942		4
8230	Anker Jensens Vej 31	6	11938	2mg, Åby By, Åby	1942		4
8230	Anker Jensens Vej 37	5	11938	2gø, Åby By, Åby	1942		4
8230	Anker Jensens Vej 41	1	12055	2mi, Åby By, Åby	1950		4
8230	B.S. Ingemanns Vej 14	1	18134	6bæ, Åby By, Åby	1947		3
8230	B.S. Ingemanns Vej 16	1	18142	6bø, Åby By, Åby	1953		4
8230	B.S. Ingemanns Vej 30	1	18231	6fb, Åby By, Åby	1960		4
8230	Birkeparken 1	1	29594	17gm, Åby By, Åby	1957		4
8230	Birkeparken 10	3	29594	17e, Åby By, Åby	1957		4
8230	Birkeparken 4	2	29594	17gn, Åby By, Åby	1957		4
8230	Bragesvej 20	1	38887	10as, Åby By, Åby	1938		4
8230	C.A. Thyregods Vej 11	1	60025	15bp, Åby By, Åby	1954		4
8230	C.A. Thyregods Vej 12	1	60033	15cb, Åby By, Åby	1951		4
8230	C.A. Thyregods Vej 17	1	60092	15bs, Åby By, Åby	1953		4
8230	C.A. Thyregods Vej 19	1	60114	15bt, Åby By, Åby	1965		3
8230	C.A. Thyregods Vej 3	1	59930	15cx, Åby By, Åby	1947		4
8230	C.A. Thyregods Vej 31	1	60211	7bk, Åby By, Åby	1949		4
8230	C.A. Thyregods Vej 33	1	60238	7bi, Åby By, Åby	1950		4
8230	C.A. Thyregods Vej 35	1	60254	7bh, Åby By, Åby	1952		4
8230	C.A. Thyregods Vej 37	1	60270	7bg, Åby By, Åby	1949		4
8230	C.A. Thyregods Vej 39	1	60289	7bf, Åby By, Åby	1949		4
8230	C.A. Thyregods Vej 4	1	59949	15u, Åby By, Åby	1946		4
8230	C.A. Thyregods Vej 41	1	60297	7be, Åby By, Åby	1950		4
8230	C.A. Thyregods Vej 43	1	60300	7bd, Åby By, Åby	1949		4
8230	C.A. Thyregods Vej 45	1	60319	7bc, Åby By, Åby	1949		4
8230	C.A. Thyregods Vej 5	1	59957	15ao, Åby By, Åby	1969		3
8230	C.A. Thyregods Vej 68	1	60440	11au, Åby By, Åby	1955		4
8230	C.A. Thyregods Vej 91	2	412169	3dr, Åby By, Åby	1963		3
8230	Carit Etlars Vej 18	1	61536	7y, Åby By, Åby	1942		4
8230	Carit Etlars Vej 31	2	60246	7bb, Åby By, Åby	1958		3
8230	Carit Etlars Vej 31	3	60246	7bb, Åby By, Åby	1958		3
8230	Carit Etlars Vej 31	6	60246	7bb, Åby By, Åby	1958		3
8230	Carit Etlars Vej 31	4	60246	7bb, Åby By, Åby	1958		3
8230	Carit Etlars Vej 31	1	60246	7bb, Åby By, Åby	1958		3
8230	Carit Etlars Vej 31	9	60246	7bb, Åby By, Åby	1958		4
8230	Carit Etlars Vej 31	5	60246	7bb, Åby By, Åby	1958		3
8230	Carit Etlars Vej 40	1	61854	7cc, Åby By, Åby	1960		4
8230	Carit Etlars Vej 42	1	61862	7by, Åby By, Åby	1960		4
8230	Chr. Winthers Vej 2	1	63946	16ao, Åby By, Åby	1949		4
8230	Degnebakken 35	1	73860	10fo, Åby By, Åby	1959		4

Postnr.	Adresse	Bygningsnr.	Ejendomsnr.	Matrikelnr.	Opførelsesår	Bevaringsværdi jf. Kommuneplan 2017	Forslag til ny bevaringsværdi
8230	Degnebakken 36	1	73879	10gm, Åby By, Åby	1956		4
8230	Degnebakken 37	1	73887	10fp, Åby By, Åby	1958		4
8230	Degnebakken 43	1	73925	10er, Åby By, Åby	1954		4
8230	Digitergangen 1	1	74220	3b, Åby By, Åby	1968		3
8230	Elkjærvej 8	4	86784	13h, Åby By, Åby	1963		4
8230	Elkjærvej 8	7	86784	13h, Åby By, Åby	1963		3
8230	Elkjærvej 8	6	86784	13h, Åby By, Åby	1966		4
8230	Elkjærvej 8	1	86784	13h, Åby By, Åby	1963		4
8230	Enggårdsvej 16	1	101570	9ah, Åby By, Åby	1910		4
8230	Engparken 1	2	564090	24c, Åby By, Åby	1943		4
8230	Engparken 4	2	564104	24g, Åby By, Åby	1942		4
8230	Erik Bøghs Vej 19	1	104111	2ml, Åby By, Åby	1956		4
8230	Fenrisvej 10	1	112041	10z, Åby By, Åby	1958		4
8230	Fenrisvej 10A	1	112068	10fz, Åby By, Åby	1957		4
8230	Fenrisvej 10B	1	112076	10ga, Åby By, Åby	1957		4
8230	Fenrisvej 12	1	112092	10dt, Åby By, Åby	1955		4
8230	Fenrisvej 22	1	112157	10dq, Åby By, Åby	1945		4
8230	Fenrisvej 26	1	112203	10cq, Åby By, Åby	1951		3
8230	Frodesvej 8	1	123086	9cd, Åby By, Åby	1906		4
8230	Gammelgårdsvej 16	1	129262	7aæ, Åby By, Åby	1949		4
8230	Gammelgårdsvej 18	1	129270	7at, Åby By, Åby	1938		4
8230	Gammelgårdsvej 24A	1	129319	7bu, Åby By, Åby	1948		4
8230	Gefionsvej 10	1	131399	10id, Åby By, Åby	1962		2
8230	Gefionsvej 20	1	131461	10bp, Åby By, Åby	1947		4
8230	Gefionsvej 3	1	131291	10fh, Åby By, Åby	1963		4
8230	Gefionsvej 36	1	131623	10cm, Åby By, Åby	1954		4
8230	Gefionsvej 4	1	131305	10ia, Åby By, Åby	1963		2
8230	Gefionsvej 6	1	131321	10ib, Åby By, Åby	1963		2
8230	Gefionsvej 6A	1	131348	10ic, Åby By, Åby	1963		2
8230	Gefionsvej 8	1	131364	10if, Åby By, Åby	1963		2
8230	Gefionsvej 8A	1	131372	10ie, Åby By, Åby	1963		2
8230	Gjellerupvej 89	1	132972	19bc, Åby By, Åby	1955		4
8230	H.C. Andersens Vej 31	1	152876	16dr, Åby By, Åby	1946		3
8230	Harald Kiddes Vej 42	1	160771	15gm, Åby By, Åby	1968		3
8230	Harald Kiddes Vej 49	1	160852	15ge, Åby By, Åby	1968		3
8230	Harald Kiddes Vej 57	1	160917	15gc, Åby By, Åby	1967		4
8230	Harald Kiddes Vej 61	1	160933	15gb, Åby By, Åby	1968		4
8230	Haslevej 25	1	164815	15aæ, Åby By, Åby	1949		3
8230	Haslevej 30	1	164831	10en, Åby By, Åby	1947		4
8230	Haslevej 42	1	165137	10gu, Åby By, Åby	1957		4
8230	Haslevej 42A	1	165145	10gv, Åby By, Åby	1957		4
8230	Haslevej 42B	1	165153	10gx, Åby By, Åby	1957		4
8230	Haslevej 42C	1	165161	10gy, Åby By, Åby	1957		4
8230	Haslevej 42D	1	165188	10gz, Åby By, Åby	1957		4
8230	Haslevej 44	1	165218	10gq, Åby By, Åby	1958		4
8230	Haslevej 44A	1	165226	10gr, Åby By, Åby	1958		4
8230	Haslevej 44B	1	165234	10gs, Åby By, Åby	1958		4
8230	Haslevej 44C	1	165242	10gt, Åby By, Åby	1958		4

Postnr.	Adresse	Bygningsnr.	Ejendomsnr.	Matrikelnr.	Opførelsesår	Bevaringsværdi jf. Kommuneplan 2017	Forslag til ny bevaringsværdi
8230	Haslevej 6	1	164718	9ni, Åby By, Åby	1940		4
8230	Haslevej 63	1	165358	15m, Åby By, Åby	1952		4
8230	Haslevej 71	1	165404	15q, Åby By, Åby	1950		4
8230	Heimdalsvej 1	1	174489	17ds, Åby By, Åby	1940		4
8230	Henrik Hertz Vej 39	1	177178	2mc, Åby By, Åby	1945		4
8230	Henrik Hertz Vej 41	1	177194	2mb, Åby By, Åby	1945		4
8230	Henrik Hertz Vej 43	1	177216	2ma, Åby By, Åby	1945		4
8230	Henrik Hertz Vej 45	1	177232	2lø, Åby By, Åby	1945		4
8230	Henrik Hertz Vej 47	1	177259	2gq, Åby By, Åby	1945		4
8230	Henrik Hertz Vej 52	1	177305	2mx, Åby By, Åby	1960		3
8230	Henrik Hertz Vej 56	2	177305	2my, Åby By, Åby	1960		3
8230	Henrik Hertz Vej 60	3	177305	2mz, Åby By, Åby	1960		3
8230	Henrik Hertz Vej 64A	1	177380	2nq, Åby By, Åby	1968		3
8230	Henrik Hertz Vej 66	4	177305	2mæ, Åby By, Åby	1960		3
8230	Henrik Hertz Vej 70	5	177305	2mø, Åby By, Åby	1960		3
8230	Henrik Hertz Vej 74	6	177305	2na, Åby By, Åby	1960		3
8230	Hermosvej 5B	3	239319	17bø, Åby By, Åby	1948		4
8230	Hermosvej 5C	5	239319	17bø, Åby By, Åby	1943		4
8230	I.P. Jacobsens Vej 11	1	209177	6eæ, Åby By, Åby	1958		4
8230	I.P. Jacobsens Vej 13	1	209185	6ev, Åby By, Åby	1958		4
8230	I.P. Jacobsens Vej 17	1	209193	6dr, Åby By, Åby	1953		3
8230	I.P. Jacobsens Vej 19	1	209215	6dq, Åby By, Åby	1953		3
8230	I.P. Jacobsens Vej 21	1	209231	6dp, Åby By, Åby	1953		3
8230	I.P. Jacobsens Vej 23	1	209258	6do, Åby By, Åby	1953		3
8230	I.P. Jacobsens Vej 7	1	209150	6fa, Åby By, Åby	1958		4
8230	I.P. Jacobsens Vej 9	1	209169	6eø, Åby By, Åby	1958		4
8230	J. Skjoldborgs Vej 1	1	411944	2br, Åby By, Åby	1949		4
8230	J. Skjoldborgs Vej 11	1	215096	2bm, Åby By, Åby	1951		4
8230	J. Skjoldborgs Vej 30	1	215282	2ce, Åby By, Åby	1924		4
8230	J. Skjoldborgs Vej 5	1	215045	2bp, Åby By, Åby	1953		4
8230	J.H. Wessels Vej 1	1	213522	20gø, Åby By, Åby	1967		4
8230	J.H. Wessels Vej 11	1	213611	20gv, Åby By, Åby	1962		4
8230	J.H. Wessels Vej 13	1	213638	20gu, Åby By, Åby	1965		4
8230	J.H. Wessels Vej 3	1	213530	20gæ, Åby By, Åby	1967		4
8230	J.H. Wessels Vej 5	1	213557	20gz, Åby By, Åby	1967		4
8230	J.H. Wessels Vej 7	1	213573	20gy, Åby By, Åby	1966		4
8230	J.H. Wessels Vej 9	1	213603	20gx, Åby By, Åby	1965		4
8230	J.L. Heibergs Vej 20	1	213824	2nm, Åby By, Åby	1967		4
8230	J.L. Heibergs Vej 28	1	213883	2de, Åby By, Åby	1935		4
8230	J.L. Heibergs Vej 30A	1	213905	2hz, Åby By, Åby	1937		4
8230	J.L. Heibergs Vej 4	1	213654	2hl, Åby By, Åby	1950		4
8230	J.L. Heibergs Vej 47	1	214073	2es, Åby By, Åby	1950		4
8230	J.L. Heibergs Vej 6	1	213670	2cø, Åby By, Åby	1940		4
8230	J.L. Heibergs Vej 62	1	214162	2dy, Åby By, Åby	1925		4
8230	Jacob Knudsens Vej 5	1	215800	11b, Åby By, Åby	1948		3
8230	Jeppe Aakjærs Vej 15	1	223196	2nb, Åby By, Åby	1964		3
8230	Jeppe Aakjærs Vej 28A	1	223366	2np, Åby By, Åby	1968		4
8230	Jeppe Aakjærs Vej 7	1	223102	2ac, Åby By, Åby	1948		4

Postnr.	Adresse	Bygningsnr.	Ejendomsnr.	Matrikelnr.	Opførelsesår	Bevaringsværdi jf. Kommuneplan 2017	Forslag til ny bevaringsværdi
8230	Johannes Ewalds Vej 17	1	225296	11al, Åby By, Åby	1940		4
8230	Johannes Ewalds Vej 24	1	225377	11kl, Åby By, Åby	1956		4
8230	Johannes Ewalds Vej 25	1	225385	11ag, Åby By, Åby	1960		4
8230	Johannes Ewalds Vej 41	1	225555	11fh, Åby By, Åby	1952		4
8230	Johannes Ewalds Vej 45	1	225598	11fm, Åby By, Åby	1945		4
8230	Johannes Ewalds Vej 46	1	225601	11it, Åby By, Åby	1957		4
8230	Johannes Ewalds Vej 52	1	225679	11gb, Åby By, Åby	1954		4
8230	Johannes Ewalds Vej 54	1	225695	11gu, Åby By, Åby	1942		4
8230	Johannes Ewalds Vej 55	1	225709	11kc, Åby By, Åby	1952		4
8230	Jønhøjvej 10	1	231482	10im, Åby By, Åby	1963		4
8230	Jønhøjvej 11	1	231490	10hk, Åby By, Åby	1962		3
8230	Jønhøjvej 12	1	231504	10il, Åby By, Åby	1962		3
8230	Jønhøjvej 13	1	231512	10hl, Åby By, Åby	1962		3
8230	Jønhøjvej 14	1	231520	10ik, Åby By, Åby	1962		3
8230	Jønhøjvej 15	1	231539	10hm, Åby By, Åby	1962		3
8230	Jønhøjvej 16	1	231547	10ii, Åby By, Åby	1963		3
8230	Jønhøjvej 17	1	231555	10hn, Åby By, Åby	1961		4
8230	Jønhøjvej 18	1	231563	10ih, Åby By, Åby	1963		3
8230	Jønhøjvej 19	1	231571	10ho, Åby By, Åby	1961		3
8230	Jønhøjvej 20	1	231598	10ig, Åby By, Åby	1962		3
8230	Jønhøjvej 21	1	231601	10hp, Åby By, Åby	1962		3
8230	Jønhøjvej 23	1	231628	10hq, Åby By, Åby	1961		3
8230	Jønhøjvej 25	1	231636	10hr, Åby By, Åby	1961		3
8230	Jønhøjvej 6	1	231431	10ex, Åby By, Åby	1954		4
8230	Jønhøjvej 7	1	231458	10ey, Åby By, Åby	1957		4
8230	Jønhøjvej 8	1	231466	10fu, Åby By, Åby	1959		4
8230	Jønhøjvej 9	1	231474	10hi, Åby By, Åby	1961		3
8230	Kamma Rahbeks Vej 53	1	234570	15gæ, Åby By, Åby	1969		3
8230	Kastanie Allé 9B	2	818912	17ha, Åby By, Åby	1916		4
8210	Klokkervej 71	1	251866	23z, Åby By, Åby	1969		4
8230	Korsagervej 2	2	11970	2fd, Åby By, Åby	1954		4
8230	Korsagervej 45	6	564864	16q, Åby By, Åby	1900		3
8230	Kresten Kolds Vej 10	1	258925	6eo, Åby By, Åby	1956		4
8230	Kresten Kolds Vej 11	1	258933	6ep, Åby By, Åby	1960		4
8230	Kresten Kolds Vej 12	1	258941	6en, Åby By, Åby	1954		4
8230	Kresten Kolds Vej 14	1	258976	6em, Åby By, Åby	1958		4
8230	Kresten Kolds Vej 16	1	258992	6el, Åby By, Åby	1954		4
8230	Kresten Kolds Vej 18	1	259026	6ek, Åby By, Åby	1954		4
8230	Kresten Kolds Vej 20	1	259042	6cq, Åby By, Åby	1952		3
8230	Kresten Kolds Vej 22	1	259069	6cp, Åby By, Åby	1951		3
8230	Kresten Kolds Vej 24	1	259077	6co, Åby By, Åby	1951		3
8230	Kresten Kolds Vej 26	1	259085	6cn, Åby By, Åby	1951		3
8230	Kresten Kolds Vej 28	1	259093	6cm, Åby By, Åby	1951		3
8230	Kresten Kolds Vej 2C	1	258828	6eu, Åby By, Åby	1957		4
8230	Kresten Kolds Vej 30	1	259107	6cl, Åby By, Åby	1951		3
8230	Kresten Kolds Vej 31	1	259115	6dn, Åby By, Åby	1953		3
8230	Kresten Kolds Vej 32	1	259123	6ck, Åby By, Åby	1949		3
8230	Kresten Kolds Vej 33	1	259131	6eh, Åby By, Åby	1955		3

Postnr.	Adresse	Bygningsnr.	Ejendomsnr.	Matrikelnr.	Opførelsesår	Bevaringsværdi jf. Kommuneplan 2017	Forslag til ny bevaringsværdi
8230	Kresten Kolds Vej 34	1	259158	6ci, Åby By, Åby	1950		3
8230	Kresten Kolds Vej 35	1	259166	6eg, Åby By, Åby	1955		3
8230	Kresten Kolds Vej 36	1	259174	6ch, Åby By, Åby	1950		3
8230	Kresten Kolds Vej 37	1	259182	6ef, Åby By, Åby	1955		3
8230	Kresten Kolds Vej 38	1	259190	6cg, Åby By, Åby	1950		3
8230	Kresten Kolds Vej 39	1	259204	6ee, Åby By, Åby	1956		2
8230	Kresten Kolds Vej 4	1	258844	6et, Åby By, Åby	1956		4
8230	Kresten Kolds Vej 40	1	259212	6cf, Åby By, Åby	1949		3
8230	Kresten Kolds Vej 41	1	259220	6ed, Åby By, Åby	1955		2
8230	Kresten Kolds Vej 42	1	259239	6ce, Åby By, Åby	1950		3
8230	Kresten Kolds Vej 43	1	259247	6ec, Åby By, Åby	1955		2
8230	Kresten Kolds Vej 44	1	259255	6dh, Åby By, Åby	1954		3
8230	Kresten Kolds Vej 44A	1	259263	6di, Åby By, Åby	1954		3
8230	Kresten Kolds Vej 46	1	259271	6dg, Åby By, Åby	1954		3
8230	Kresten Kolds Vej 48	1	259298	6df, Åby By, Åby	1954		3
8230	Kresten Kolds Vej 4A	1	258852	6es, Åby By, Åby	1959		4
8230	Kresten Kolds Vej 50	1	259301	6de, Åby By, Åby	1954		3
8230	Kresten Kolds Vej 52	1	259328	6dd, Åby By, Åby	1955		3
8230	Kresten Kolds Vej 54	1	259336	6dc, Åby By, Åby	1954		3
8230	Kresten Kolds Vej 56	1	259344	6db, Åby By, Åby	1953		3
8230	Kresten Kolds Vej 58	1	259352	6da, Åby By, Åby	1954		3
8230	Kresten Kolds Vej 6	1	258879	6er, Åby By, Åby	1957		4
8230	Kresten Kolds Vej 60	1	259360	6cø, Åby By, Åby	1954		3
8230	Kresten Kolds Vej 62	1	259379	6cæ, Åby By, Åby	1953		3
8230	Kresten Kolds Vej 64	1	259387	6cz, Åby By, Åby	1953		3
8230	Kresten Kolds Vej 66	1	259395	6cy, Åby By, Åby	1953		3
8230	Kresten Kolds Vej 68	1	259409	6cx, Åby By, Åby	1953		3
8230	Kresten Kolds Vej 6A	1	258887	6eq, Åby By, Åby	1957		4
8230	Kresten Kolds Vej 70	1	259417	6cv, Åby By, Åby	1953		3
8230	Kresten Kolds Vej 72	1	259425	6cu, Åby By, Åby	1953		3
8230	Kresten Kolds Vej 74	1	259433	6ct, Åby By, Åby	1953		3
8230	Kresten Kolds Vej 76	1	259441	6cs, Åby By, Åby	1952		3
8230	Kresten Kolds Vej 78	1	259468	6cr, Åby By, Åby	1953		3
8230	Kresten Kolds Vej 78A	1	259476	6br, Åby By, Åby	1953		3
8230	Kresten Kolds Vej 8	1	258909	6ei, Åby By, Åby	1957		4
8230	Ludvig Feilbergs Vej 1	1	164807	15ax, Åby By, Åby	1958		4
8230	Ludvig Feilbergs Vej 24	1	282893	15as, Åby By, Åby	1953		4
8230	Ludvig Feilbergs Vej 3	1	282753	15ay, Åby By, Åby	1950		4
8230	Ludvig Feilbergs Vej 4	1	282761	15az, Åby By, Åby	1953		4
8230	Ludvig Feilbergs Vej 6	1	282796	15bf, Åby By, Åby	1953		4
8230	Ludvig Holbergs Vej 26	1	283164	3eh, Åby By, Åby	1963		4
8230	Ludvig Holbergs Vej 4	1	282915	3dz, Åby By, Åby	1943		3
8230	O.I. Offersens Vej 1	1	344910	6bk, Åby By, Åby	1948		4
8230	O.I. Offersens Vej 10	1	485298	6bq, Åby By, Åby	1969		3
8230	O.I. Offersens Vej 11	6	344910	6be, Åby By, Åby	1948		4
8230	O.I. Offersens Vej 13	7	344910	6bd, Åby By, Åby	1948		4
8230	O.I. Offersens Vej 15	8	344910	6bc, Åby By, Åby	1948		4
8230	O.I. Offersens Vej 17	9	344910	6bb, Åby By, Åby	1948		4

Postnr.	Adresse	Bygningsnr.	Ejendomsnr.	Matrikelnr.	Opførelsesår	Bevaringsværdi jf. Kommuneplan 2017	Forslag til ny bevaringsværdi
8230	O.I. Offersens Vej 19	10	344910	6ba, Åby By, Åby	1948		4
8230	O.I. Offersens Vej 21	11	344910	6aø, Åby By, Åby	1948		4
8230	O.I. Offersens Vej 23	12	344910	6aæ, Åby By, Åby	1948		4
8230	O.I. Offersens Vej 25	13	344910	6az, Åby By, Åby	1948		4
8230	O.I. Offersens Vej 27	14	344910	6ay, Åby By, Åby	1948		4
8230	O.I. Offersens Vej 29	15	344910	6ax, Åby By, Åby	1948		4
8230	O.I. Offersens Vej 3	2	344910	6bi, Åby By, Åby	1948		4
8230	O.I. Offersens Vej 31	16	344910	6av, Åby By, Åby	1948		4
8230	O.I. Offersens Vej 33	18	344910	6au, Åby By, Åby	1948		4
8230	O.I. Offersens Vej 35	19	344910	6at, Åby By, Åby	1948		4
8230	O.I. Offersens Vej 5	3	344910	6bh, Åby By, Åby	1948		4
8230	O.I. Offersens Vej 7	4	344910	6bg, Åby By, Åby	1948		4
8230	O.I. Offersens Vej 9	5	344910	6bf, Åby By, Åby	1948		4
8230	Odinsvej 1B	3	348258	9ao, Åby By, Åby	1932		4
8230	Oehlschlægersvej 11A	1	348533	3m, Åby By, Åby	1950		4
8230	Provstebakken 50	1	368526	10fg, Åby By, Åby	1957		4
8000	Silkeborgvej 140	1	409516	12gu, Århus Markjorder	1954		4
8000	Silkeborgvej 150	2	409516	12fh, Århus Markjorder	1954		4
8000	Silkeborgvej 158	1	409818	12dk, Århus Markjorder	1940		4
8000	Silkeborgvej 166	1	410220	12da, Århus Markjorder	1940		4
8000	Silkeborgvej 184	1	410786	12dm, Århus Markjorder	1938		4
8230	Silkeborgvej 224	19	990456	7000m, Åby By, Åby	1939		3
8230	Silkeborgvej 244	1	411340	9f, Åby By, Åby	1954		4
8230	Silkeborgvej 290	1	411693	7ø, Åby By, Åby	1945		1
8230	Silkeborgvej 317	1	411952	11hk, Åby By, Åby	1940		4
8230	Silkeborgvej 330	1	412169	3dr, Åby By, Åby	1963		3
8230	Silkeborgvej 359A	1	412436	3cc, Åby By, Åby	1954		4
8230	Silkeborgvej 361	1	412444	3dø, Åby By, Åby	1947		4
8230	Silkeborgvej 369	1	412495	3cg, Åby By, Åby	1947		4
8230	Sophus Bauditz Vej 12	1	451725	15ap, Åby By, Åby	1950		4
8230	Sophus Bauditz Vej 14	1	451741	15aq, Åby By, Åby	1947		4
8230	Sophus Bauditz Vej 19	1	451784	15bh, Åby By, Åby	1953		4
8230	Sophus Bauditz Vej 24	1	451830	15cq, Åby By, Åby	1953		4
8230	Sophus Bauditz Vej 25	1	451849	15cg, Åby By, Åby	1954		4
8230	Sophus Bauditz Vej 26	1	451857	15cr, Åby By, Åby	1954		4
8230	Sophus Bauditz Vej 28	1	451873	15cs, Åby By, Åby	1959		4
8230	Sophus Bauditz Vej 39	1	451946	15fm, Åby By, Åby	1968		3
8230	Sophus Bauditz Vej 41	1	451954	15fl, Åby By, Åby	1967		4
8230	Sophus Bauditz Vej 48	1	452020	15ft, Åby By, Åby	1968		4
8230	St. Blichers Vej 25	1	454147	11hv, Åby By, Åby	1952		4
8230	St. Blichers Vej 42	1	454325	11bø, Åby By, Åby	1929		4
8230	St. Blichers Vej 42A	1	454333	11ka, Åby By, Åby	1964		4
8230	Thomas Thaarups Vej 20	1	495897	20gt, Åby By, Åby	1960		4
8230	Thomas Thaarups Vej 44	1	496036	19ci, Åby By, Åby	1966		4
8230	Thomas Thaarups Vej 58	1	496109	19cb, Åby By, Åby	1967		4
8230	Tjalfesvej 1	1	502923	10hv, Åby By, Åby	1961		4
8230	Tjalfesvej 10	1	503016	10he, Åby By, Åby	1958		4
8230	Tjalfesvej 11	1	503024	10hy, Åby By, Åby	1962		4

Postnr.	Adresse	Bygningsnr.	Ejendomsnr.	Matrikelnr.	Opførelsesår	Bevaringsværdi jf. Kommuneplan 2017	Forslag til ny bevaringsværdi
8230	Tjalfesvej 13	1	503040	10hz, Åby By, Åby	1961		4
8230	Tjalfesvej 15	1	503059	10hæ, Åby By, Åby	1961		4
8230	Tjalfesvej 17	1	503075	10hø, Åby By, Åby	1961		4
8230	Tjalfesvej 19	1	503091	10fb, Åby By, Åby	1969		4
8230	Tjalfesvej 2	1	165250	10v, Åby By, Åby	1958		4
8230	Tjalfesvej 3	1	502931	10hu, Åby By, Åby	1961		4
8230	Tjalfesvej 4	1	502958	10hb, Åby By, Åby	1958		4
8230	Tjalfesvej 5	1	502966	10ht, Åby By, Åby	1961		4
8230	Tjalfesvej 6	1	502974	10hc, Åby By, Åby	1958		4
8230	Tjalfesvej 7	1	502982	10hs, Åby By, Åby	1961		4
8230	Tjalfesvej 8	1	502990	10hd, Åby By, Åby	1958		4
8230	Tjalfesvej 9	1	503008	10hx, Åby By, Åby	1961		4
8230	Tousparken 1	1	509804	21g, Åby By, Åby	1954		4
8230	Tousparken 13	2	509820	21i, Åby By, Åby	1957		4
8230	Tousparken 17	1	509847	3dæ, Åby By, Åby	1957		4
8230	Tousparken 20	3	509820	21l, Åby By, Åby	1957		4
8230	Tousparken 26	2	509847	3dæ, Åby By, Åby	1957		4
8230	Tousparken 5	1	509812	21h, Åby By, Åby	1954		4
8230	Tousparken 9	1	509820	21k, Åby By, Åby	1957		4
8230	Tousvej 10	1	510012	29r, Åby By, Åby	1947		4
8230	Tousvej 10A	1	510020	29s, Åby By, Åby	1947		4
8230	Tousvej 12	1	510047	29t, Åby By, Åby	1947		4
8230	Tousvej 12A	1	510055	29u, Åby By, Åby	1947		4
8230	Tousvej 14	1	510071	29v, Åby By, Åby	1947		4
8230	Tousvej 14A	1	510098	29x, Åby By, Åby	1947		4
8230	Tousvej 14B	1	510101	29y, Åby By, Åby	1947		4
8230	Tousvej 19	1	510160	3cq, Åby By, Åby	1962		4
8230	Tousvej 30	1	510381	20ha, Åby By, Åby	1966		4
8230	Tousvej 32	1	510411	20hb, Åby By, Åby	1967		4
8230	Tousvej 34	1	510446	20hc, Åby By, Åby	1967		4
8230	Tousvej 36	1	510462	20hd, Åby By, Åby	1967		4
8230	Tousvej 4	1	509898	29k, Åby By, Åby	1947		4
8230	Tousvej 42	1	510527	20gq, Åby By, Åby	1960		4
8230	Tousvej 42A	1	510535	20gp, Åby By, Åby	1960		4
8230	Tousvej 44	1	510551	20go, Åby By, Åby	1962		4
8230	Tousvej 44A	1	510578	20gn, Åby By, Åby	1960		4
8230	Tousvej 44B	1	510586	20gm, Åby By, Åby	1962		4
8230	Tousvej 46	1	510608	20gl, Åby By, Åby	1960		4
8230	Tousvej 46A	1	510616	20u, Åby By, Åby	1960		4
8230	Tousvej 4A	1	509901	29l, Åby By, Åby	1947		4
8230	Tousvej 52	1	510667	20az, Åby By, Åby	1952		4
8230	Tousvej 56	1	510705	20bl, Åby By, Åby	1942		4
8230	Tousvej 57	1	510713	21e, Åby By, Åby	1954		4
8230	Tousvej 6	1	509944	29m, Åby By, Åby	1947		4
8230	Tousvej 63	1	510772	21f, Åby By, Åby	1954		4
8230	Tousvej 6A	1	509952	29n, Åby By, Åby	1947		4
8230	Tousvej 8	1	509979	29o, Åby By, Åby	1947		4
8230	Tousvej 83	2	510896	1a, Åby By, Åby	1960		4

Postnr.	Adresse	Bygningsnr.	Ejendomsnr.	Matrikelnr.	Opførelsesår	Bevaringsværdi jf. Kommuneplan 2017	Forslag til ny bevaringsværdi
8230	Tousvej 85	3	510896	1a, Åby By, Åby	1960		4
8230	Tousvej 87	4	510896	1a, Åby By, Åby	1960		4
8230	Tousvej 89	5	510896	1a, Åby By, Åby	1960		4
8230	Tousvej 8A	1	509987	29p, Åby By, Åby	1947		4
8230	Tousvej 8B	1	509995	29q, Åby By, Åby	1947		4
8230	Trygsvej 4	1	516193	9hr, Åby By, Åby	1949		4
8230	Ved Gammelgården 10	1	523548	7bq, Åby By, Åby	1951		4
8230	Ved Gammelgården 12	1	523556	7br, Åby By, Åby	1951		4
8230	Ved Gammelgården 14	1	523564	7bs, Åby By, Åby	1951		4
8230	Ved Gammelgården 16	1	523572	7bt, Åby By, Åby	1951		4
8230	Ved Gammelgården 2	1	523491	7bm, Åby By, Åby	1951		4
8230	Ved Gammelgården 4	1	523505	7bn, Åby By, Åby	1951		4
8230	Ved Gammelgården 6	1	523513	7bo, Åby By, Åby	1951		4
8230	Ved Gammelgården 8	1	523521	7bp, Åby By, Åby	1951		4
8210	Viborgvej 47A	2	536186	12r, Århus Markjorder	1969		1
8230	Vibyvej 18	1	543379	6fc, Åby By, Åby	1960		4
8230	Vibyvej 22	1	543387	6dæ, Åby By, Åby	1953		3
8230	Vibyvej 24	1	543395	6eb, Åby By, Åby	1955		3
8230	Vibyvej 37	1	543468	2kp, Åby By, Åby	1940		4
8230	Vibyvej 41A	1	543476	2gv, Åby By, Åby	1964		3
8230	Vibyvej 49A	2	543476	2gv, Åby By, Åby	1964		3
8230	Vibyvej 71	1	543646	20ao, Åby By, Åby	1943		4
8230	Åby Bækgårdsvej 13	1	563302	6ff, Åby By, Åby	1958		4
8230	Åby Bækgårdsvej 27	1	563434	6fd, Åby By, Åby	1959		4
8230	Åby Bækgårdsvej 28	1	563442	6ds, Åby By, Åby	1952		2
8230	Åby Bækgårdsvej 30	1	563450	6dt, Åby By, Åby	1952		2
8230	Åby Bækgårdsvej 32	1	563469	6du, Åby By, Åby	1953		2
8230	Åby Bækgårdsvej 34	1	563477	6dx, Åby By, Åby	1953		3
8230	Åby Bækgårdsvej 36	1	563485	6dy, Åby By, Åby	1953		2
8230	Åby Bækgårdsvej 38	1	563493	6dz, Åby By, Åby	1953		3
8210	Åbyhøjvej 34	1	563930	4aø, Hasle By, Hasle	1961		3
8230	Åbyvej 131	1	565143	19p, Åby By, Åby	1927		4
8230	Åbyvej 15	1	564090	24c, Åby By, Åby	1943		4
8230	Åbyvej 21	1	564104	24g, Åby By, Åby	1942		4
8230	Åbyvej 80	4	564597	6aq, Åby By, Åby	1944		4
8230	Åbyvej 80	3	564597	6aq, Åby By, Åby	1931		3
8230	Åbyvej 80	2	564597	6aq, Åby By, Åby	1914		3
8230	Åbyvej 80	5	564597	6aq, Åby By, Åby	1944		4
8230	Åbyvej 84	21	344910	6bl, Åby By, Åby	1948		4
8230	Åbyvej 86	22	344910	6bm, Åby By, Åby	1948		4
8230	Åbyvej 88	23	344910	6bn, Åby By, Åby	1948		4
8230	Åbyvej 90	24	344910	6bo, Åby By, Åby	1948		4
8230	Åbyvej 92	25	344910	6bp, Åby By, Åby	1948		4
8230	Søren Frichs Vej 36A	5	121873	17g, Åby By, Åby	1913		4

Postnr.	Adresse	Bygningsnr.	Ejendomsnr.	Matrikelnr.	Opførelsesår	Bevaringsværdi jf. Kommuneplan 2017	Forslag til ny bevaringsværdi
Forslag til bygninger der udgår af kommuneplanen							
8230	Bakke Alle 12	1	18665	17ei, Åby By, Å	1912	3	5
8230	Bakke Alle 6	1	18614	17bn, Åby By, Å	1910	3	5
8230	Bakke Alle 8	1	18630	17ao, Åby By, Å	1906	4	5
8230	Bjarkesvej 2	1	31416	9cm, Åby By, Å	1912	4	5
8230	Bragesvej 24	1	38917	10au, Åby By, Å	1922	4	9
8230	Carit Etlars Vej 11	1	61439	7t, Åby By, Åby	1929	4	5
8230	Carit Etlars Vej 20	1	61552	7æ, Åby By, Åb	1934	4	5
8230	Chr.Winthers Vej 9	1	64136	16cs, Åby By, Å	1933	3	5
8230	Fenrisvej 19	1	112130	10ee, Åby By, Å	1927	4	5
8230	H.C.Andersens Vej 18	1	152736	16be, Åby By, Å	1930	4	9
8230	H.C.Andersens Vej 40	1	152965	16ee, Åby By, Å	1933	3	5
8230	H.C.Andersens Vej 58	1	153163	16eæ, Åby By, Å	1935	4	5
8230	Haslevej 69	1	165390	15p, Åby By, Åt	1925	4	5
8230	Henrik Hertz Vej 2	1	412177	2el, Åby By, Åb	1923	3	5
8230	Henrik Hertz Vej 8	1	176848	2fn, Åby By, Åb	1930	4	5
8230	J.Skjoldborgs Vej 20	1	215185	2bæ, Åby By, Å	1937	4	5
8230	J.Skjoldborgs Vej 36	2	215363	2cg, Åby By, Åb	1000	4	9
8230	Jeppe Aakjærs Vej 26	1	223315	2at, Åby By, Åb	1938	4	9
8230	Jeppe Aakjærs Vej 8	3	223110	2ai, Åby By, Åb	1000	4	9
8230	Jeppe Aakjærs Vej 8	4	223110	2ai, Åby By, Åb	1000	4	9
8230	Johannes Ewalds Vej 20	1	225334	11ax, Åby By, Å	1934	4	9
8230	Kærvej 13	1	264550	14ar, Åby By, Å	1919	3	9
8230	Ludvig Holbergs Vej 33	1	283237	3ba, Åby By, Åt	1925	4	5
8230	Odinsvej 15	1	348363	9mu, Åby By, Å	1933	4	5
8230	Odinsvej 2B	2	411219	9bg, Åby By, Åt	1904	4	9
8230	Rønne Alle 3A	1	396414	17bm, Åby By, Å	1899	4	5
8230	Silkeborgvej 203	2	410972	17cv, Åby By, Å	1919	3	5
8230	Silkeborgvej 335	1	412193	2hk, Åby By, Åt	1932	4	5
8230	Sophus Bauditz Vej 11	1	451717	15ai, Åby By, Å	1936	3	9
8230	Sophus Bauditz Vej 6	1	451660	14ba, Åby By, Å	1935	4	5
8230	Ståhøjgårdsvej 4	1	474369	15v, Åby By, Åt	1924	3	5
8230	Thorsvej 33	1	496923	9kc, Åby By, Åb	1929	4	5
8230	Vølundsvej 14	1	551193	9lm, Åby By, Åt	1923	4	5
8230	Vølundsvej 4	1	551096	9md, Åby By, Å	1926	4	5
8230	Ydunsvej 15	1	553749	9bf, Åby By, Åb	1920	4	5
8230	Ydunsvej 31	1	553927	10bs, Åby By, Å	1933	4	5
8230	Yrsavej 16	1	554141	17ap, Åby By, Å	1911	3	5
8230	Åbyvej 112	1	564961	36b, Åby By, Åt	1918	4	5
8230	Åbyvej 12	1	564066	17ac, Åby By, Å	1909	4	5
8230	Åbyvej 14	1	564082	17al, Åby By, Å	1910	3	5
8230	Åbyvej 4	1	563973	17ag, Åby By, Å	1908	4	5

ER DIT HUS BEVARINGSVÆRDIGT ?

Hvis dit hus er bevaringsværdigt, vil det sige, at huset har en værdi for oplevelsen af dit nærområde. Det kan f.eks. betyde, at husets arkitektur afspejler en særlig stilperiode, eller er en del af et miljø, der repræsenterer en særlig tid, som gør det bevaringsværdigt.

Det er som udgangspunkt ejers eget ansvar at søge viden om, hvorvidt en bygning er bevaringsværdig. Dette kan bl.a. gøres ved at benytte kommunens egen hjemmeside, hvor du også kan finde retningslinjer om bevaringsværdige bygninger i Aarhus Kommune.

FIND DIT HUS

På kommunens hjemmeside kan du finde retningslinjer for bevaringsværdige bygninger i Aarhus Kommune samt en kortvisning over de udpegede bygninger i hele kommunen. Her kan du søge efter en specifik ejendom og se vurderingen bag dennes værdisætning:

<https://aarhus.dk/demokrati/planer-og-politikker/planlaegning-byggeri-og-boliger/kulturarv/bevaringsvaerdige-bygninger-og-kulturmiljoeer#kort-over-bevaringsvaerdige-bygninger-6a>

SLOTS- OG KULTURSTYRELSEN

Slots- og Kulturstyrelsens hjemmeside over fredede og bevaringsværdige bygninger (FBB) indeholder information om bevaringsværdige bygninger i hele Danmark. Her findes et overblik over alle bygningers bevaringsstatus i Aarhus Kommune:

<https://www.kulturarv.dk/fbb/index.htm>

BEVARINGSFORENINGER

Aarhus Stadsarkiv og de lokale bevaringsforeninger kan være behjælpelige med information om dit områdes historiske udvikling. Her arbejdes aktivt for at bevare og videreformidle særlige lokale historier, fortællinger og ikke mindst bygningshistorier. Via stadsarkivets opslagsværk AarhusWiki har du for eksempel mulighed for selv at danne dig et billede over den historiske udvikling i Aarhus Kommune:

<https://aarhuswiki.dk/wiki/Forside>

EJENDOMSARKIVET

I ejendomsarkivet kan du søge efter information om din bygnings udviklingshistorik. Dette kan omfatte ændringer, renoveringer, ombygninger og tilføjelser, der er blevet foretaget gennem årene. I ejendomsarkivet findes byggesager og tegninger mv., som viser, hvordan din bygning er blevet ændret over tid.

<https://aarhus.dk/borger/bolig-byggeri-og-miljoe/byggeri/find-papirerne-i-ejendomsarkivet>

MILJØVURDERING

I henhold til § 4 i Lov om miljøvurdering af planer og programmer og af konkrete projekter (VVM) er der truffet afgørelse om, at kommuneplantillægget ikke er omfattet af kravet om miljøvurdering.

Dette tillæg fastholder derfor anvendelsen af et område i overensstemmelse med den hidtidige anvendelse og har udelukkende til formål at udpege og opdatere bevaringsværdige bygninger indenfor områderne: Åby, Åbyhøj, Vestre Kirkegård, Åbyhøj Vest, Finderupvej

Bygninger udpeges med henblik på at fastholde områdernes egenart. Udpegningerne vurderes ikke at få væsentlig indvirkning på miljøet.

EKSEMPEL



Bjarkesvej 9 8230 Åbyhøj
Opførelsesår 1910

Arkitektur: 2

Tidstypisk Bedre Byggeskik dobbelthus i 1,5 etager. Gråpudset bygningskrop med valmet mansardtag i røde vingetegl, aftrappet pudset gesims, øregeims, karnap, høj sokkel, støbte sålbænke, inskriptionstavle og Dannebrogsvinduer.

Kulturhistorie: 2

Dobelthuset er en del af områdets kulturhistoriske fortælling som arbejderkvarter for omkringliggende fabrikker. I starten af 1900-tallet var Åbyhøj en by i vækst m mangel på boliger, hertil kom dobbelthuset der gav flere mulighed for hus og have.

Miljø: 3

Huset indskriver sig i et arkitektonisk og kulturhistorisk sammenhængende kvarter. Flere dobbelthuse i området. De omkringliggende huse står i samme skala, på byggelinje m mindre ankomsthave.

Originalitet: 4

Udskiftede bygningselementer som døre & vinduer er i nye materialer men istandsat m respekt for det oprindelige, arkitektoniske udtryk. Facade kompositionen er ændret og flere oprindelige detaljer gået tabt. Bevaret inskription. Utilpasset trappe.

Bevaringsværdi: 4

Bedre Byggeskik dobbelthus m mange tidstypiske detaljer, virkemidler og harmonisk formgivning. Mansardtag, gesims, karnap. Oprindelige detaljer gået tabt ved renoveringer. Utilpasset trappe. Bidrager arkitektonisk til et sammenhængende miljø.

EKSEMPEL



Johannes Ewalds Vej 43
Opførelsesår 1938

Arkitektur: 2

Karakteristisk, repræsentativ funkisvilla. Tidstypisk motiv, enkel bygningskrop, store vinduesformater markeret af muret fremspring i gule tegl, valmet pyramidetag, originale åbninger, trævinduer.

Kulturhistorie: 3

Funktionalistisk bungalow. Fortælleverdierne knytter sig til aflæseligheden af funktionalismens arkitektoniske idealer; få bygningsdetaljer, et skarpt formsprog. Vidner om opførelsestidens byggeskik og traditioner.

Miljø: 3

Huset indskriver sig i en arkitektonisk sammenhæng i kvarteret, hvor flere bungalows er repræsenteret. Understøtter en sammenhæng. Ligger på hjørnegrund omkranset af hæk.

Originalitet: 3

Velbevaret materialeholdning, blank mur i røde tegl, murede indfatninger, valmet pyramidetag i vingetegl (nye ovenlys), originale trævinduer med enkel, lodret opsprosnings og små oplukkelige felter, pudset høj sokkel.

Bevaringsværdi: 3

Funkisbungalow med valmet pyramidetag. Intakt materialitet og formgivning, originale trævinduer, få raffinerede bygningsdetaljer; murede indfatninger, opsprosnings af vinduer der understreger geometri i facadekompositionen.

OFFENTLIG HØRING OM

- FORSLAG TIL

TILLÆG NR. 05 TIL KOMMUNEPLAN 2025

Forslag til Tillæg nr. 05 til Kommuneplan 2025 er godkendt til offentlig høring af Aarhus Byråd den 8/4 2026.

VI HØRER GERNE DIN MENING

Kommuneplantillægget er offentligt fremlagt fra den 1/5 til den 1/7 2026.

Send dine kommentarer, ideer og forslag m.v. via Aarhus Kommunes høringsportal på www.deltag.aarhus.dk

DET VIDERE FORLØB

Når den offentlige høring er gennemført, vil de indkomne synspunkter blive vurderet og indgå i byrådets beslutningsgrundlag om de nye planbestemmelser for området.

Plan og Byggeri
Karen Blixens Boulevard 7,
8220 Brabrand