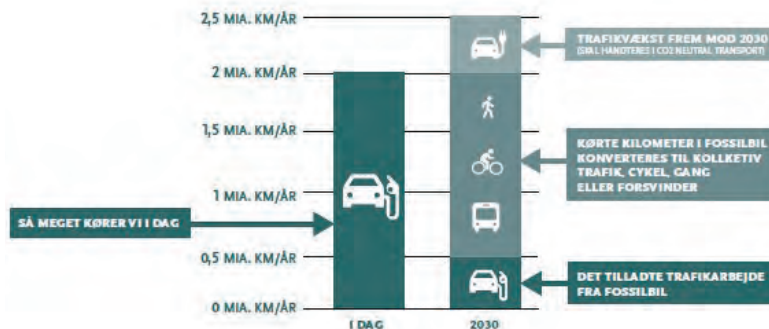
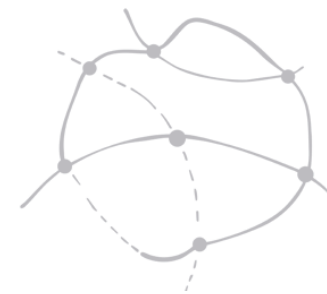


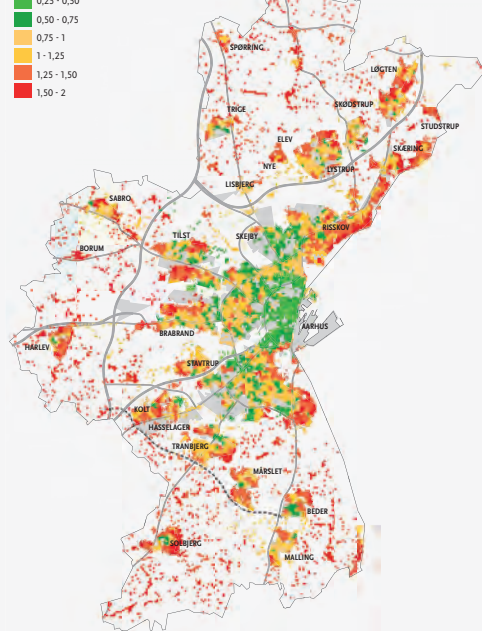
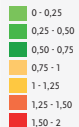
ET EFFEKTIVT OG BÆREDYGTIGT MOBILITETSSYSTEM



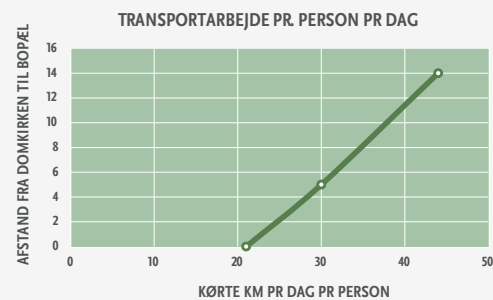
To overordnede udfordringer:

- » Trængsel – biler fylder meget – både når de kører, og når de holder parkeret
- » Miljø / forurening – transportsektoren står for næste halvdel af CO₂-udledning i Aarhus

BILEJERSKAB I HELE KOMMUNEN PR. HUSSTAND



KØRTE KM I FORHOLD TIL AFSTAND FRA MIDTBY PR. PERSON



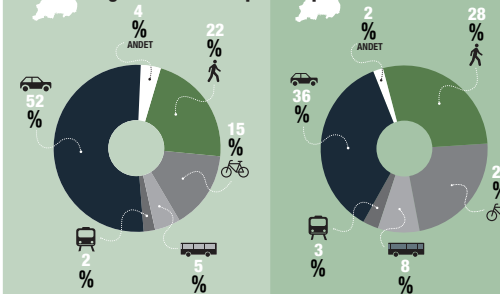
BEMÆRKNINGER TIL GRAF FOR TRANSPORTARBEJDE

- DER KØRES ISÆR LÆNGERE TIL FRITIDSFORMÅL OG INDKØB/ÆRINDEFORMÅL BLANDT BEBOERE, DER ER BOSAT UDEN FOR CENTRUM
- BRUGEN AF BIL STIGER I TAKT MED BOPÆLS AFSTAND FRA CENTRUM
- SERVICETILBUD FOR KOLLEKTIV TRAFIK AFTAGER I TAKT MED BOPÆLS AFSTAND FRA CENTRUM

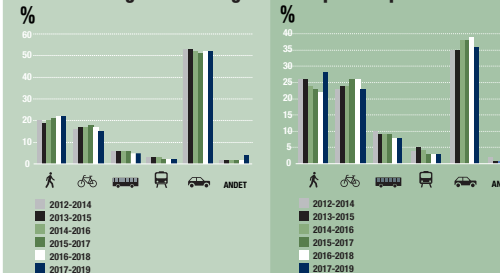
VALG AF TRANSPORTMIDDEL

Aarhus Kommune

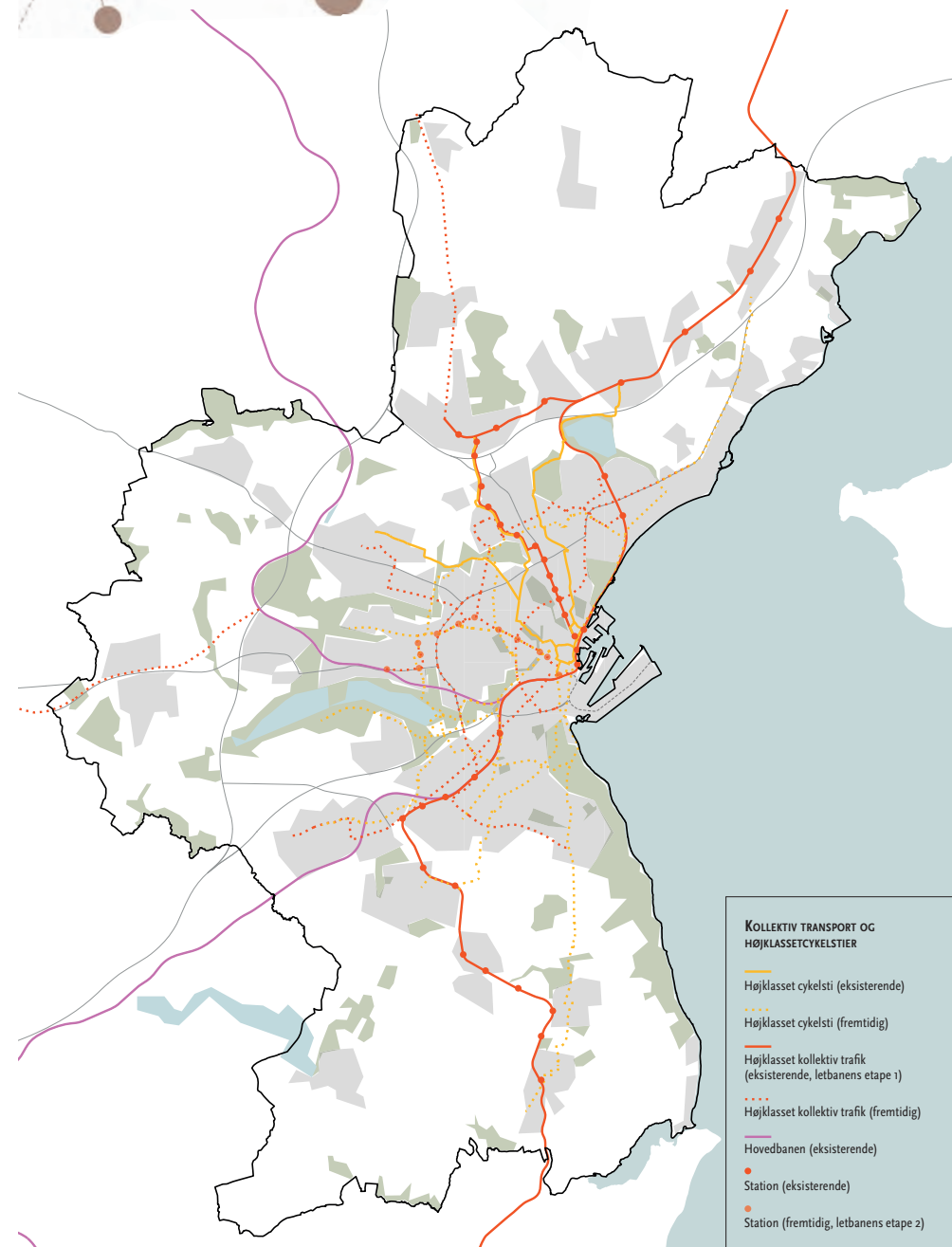
Fordelingen af antal ture på transportmidler i 2017-2019



Udviklingen i fordelingen af ture på transportmidler



ET EFFEKTIVT OG BÆREDYGTIGT MOBILITETSSYSTEM



Prioriteter:

- » Fortsat fokus på udvikling af et sammenhængende mobilitets-system, hvor det er let at skifte mellem de forskellige transportformer
- » Yderligere tiltag for at understøtte den grønne omstilling af transportsektoren
- » Sikre tilgængelighed til kollektiv trafik inden udpegning af nye byvækstområder
- » At fremme flere, bedre og smukkere stier – også på tværs af byområder

Ændringer i kommuneplanen

Indarbejde kommende mobilitetsstrategi i kommuneplanen med udpegning af overordnede strukturer og rutenet samt indsatser, der understøtter god mobilitet med afsæt i målsætninger om høj bykvalitet og grøn omstilling af transporten.

FOKUSERET BYVÆKST

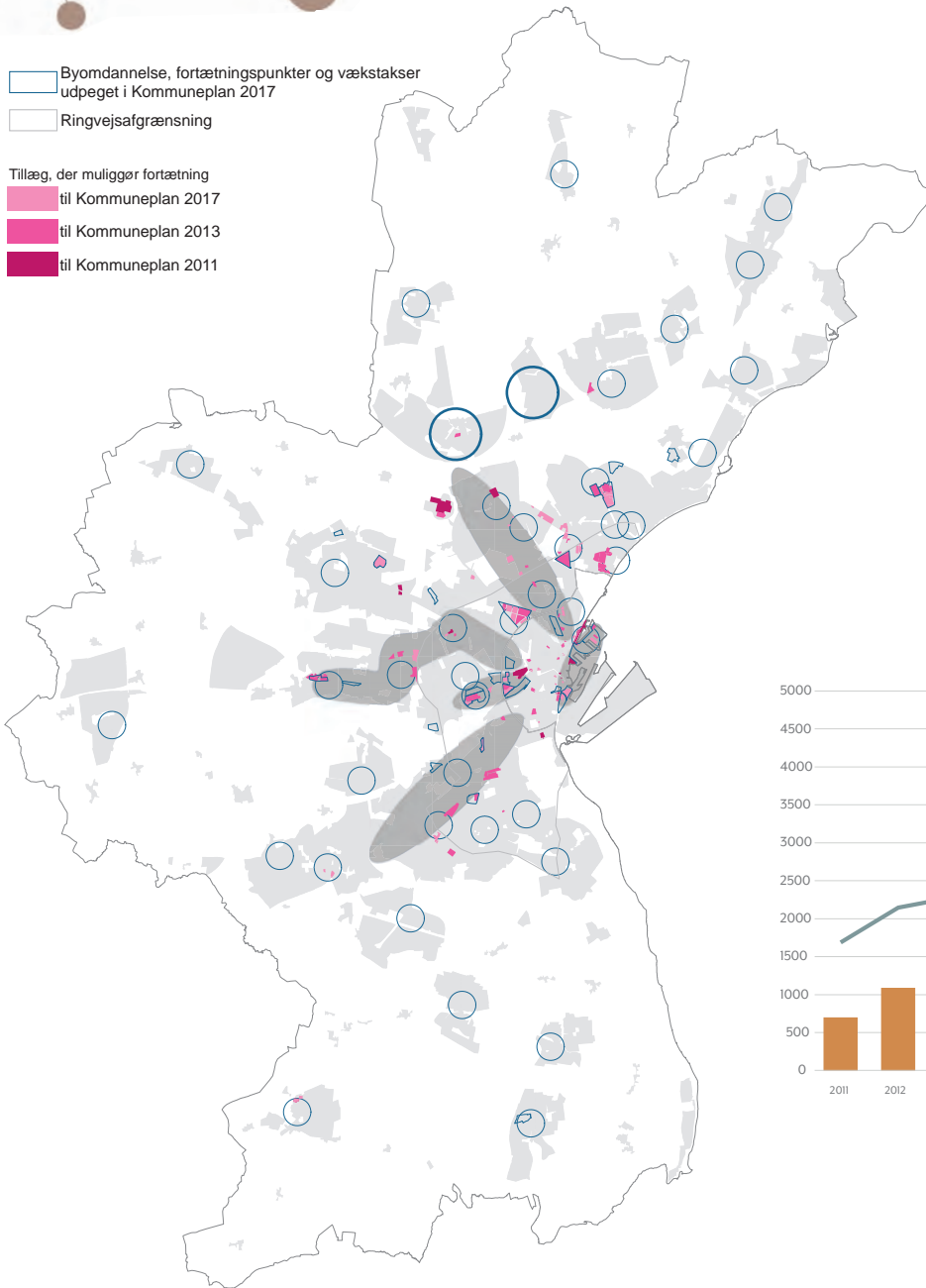


Byomdannelse, fortætningspunkter og vækstakser
udpeget i Kommuneplan 2017

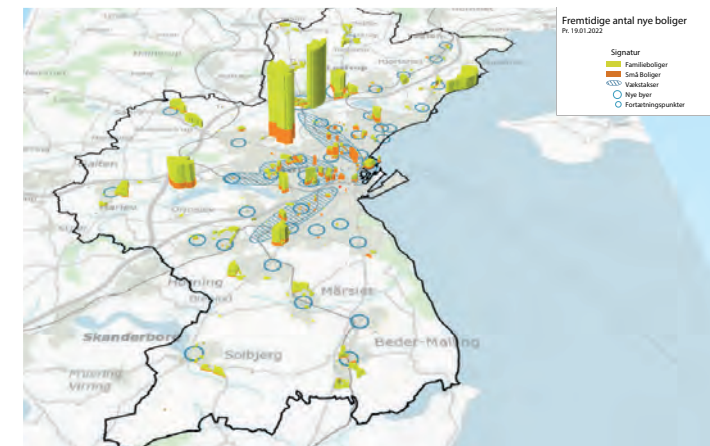
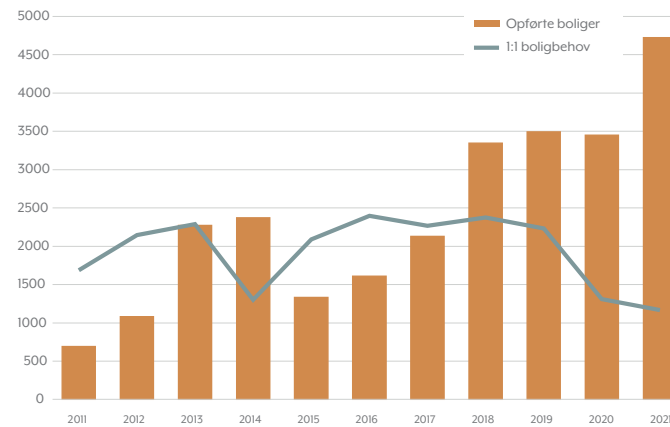
Ringvejsafgrænsning

Tillæg, der muliggør fortætning

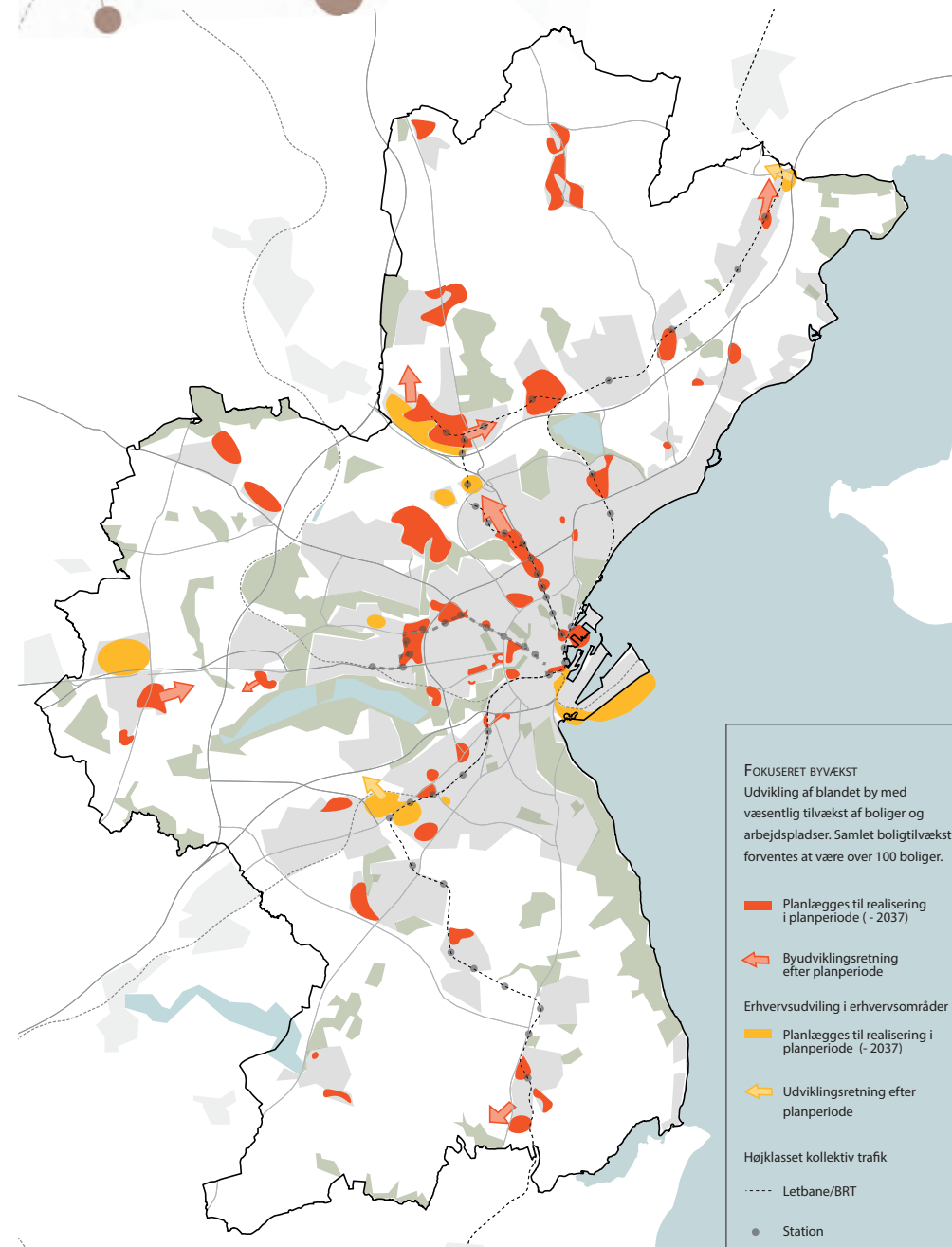
- til Kommuneplan 2017
- til Kommuneplan 2013
- til Kommuneplan 2011



- » Behov for etablering af ca. 2000 nye boliger pr år
- » Eksisterende strategi udpeger vækstakser og fortætningspunkter
- » Fortsat behov for udvikling af eksisterende by og effektiv arealudnyttelse
- » Men behov for øget præcision i udpegninger og større tydelighed om hvad man kan forvente af byudvikling



FOKUSERET BYVÆKST



Prioriteter:

- » Fokus på de eksisterende byvækstområder
- » Uden for byvækstområder skal udvikling med henblik på byforbedring
- » Samtidighed mellem boliger og offentlig service, infrastruktur mv.
- » Prioritere hvornår byvækstområderne kommer i spil.
- » I byvækstområder fortsat muligt at udvide byggemulighederne.
- » Fastholde de eksisterende erhvervsområder
- » Kontorvirksomheder o. lign. placeres i den funktionsblandede by.

Ændringer i kommuneplanen

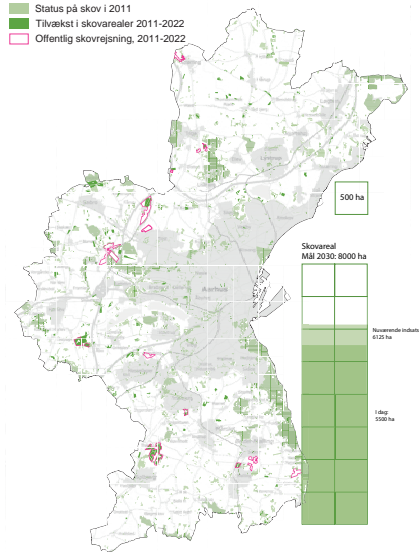
- » Ændre udpegning af vækstakser og fortætningspunkter
- » Fastlægge rækkefølge for udviklingen af de enkelte byvækstområder
- » Revision af højhuspolitikken.

HELHEDER I DET ÅBNE LAND



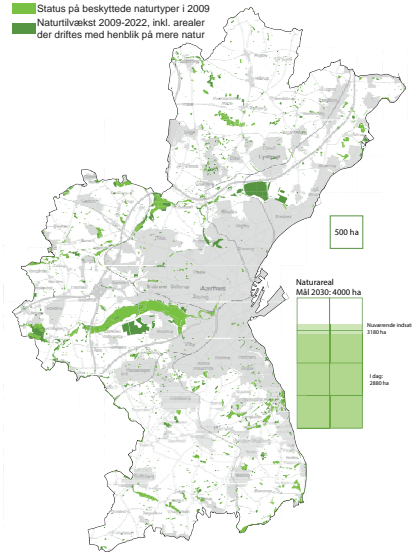
Skove - status, indsats og mål

- Status på skov i 2011
- Tilvækst i skovarealer 2011-2022
- Offentlig skovregistrering, 2011-2022



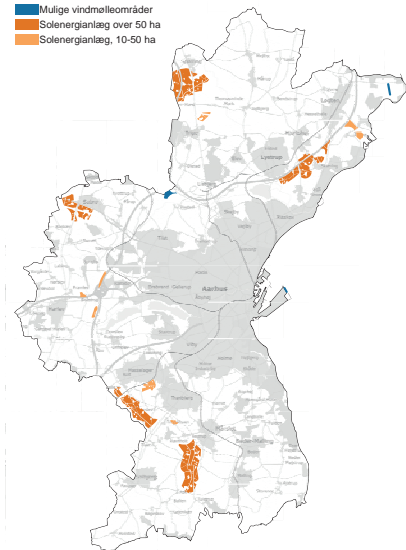
Natur - status, indsats og mål

- Status på beskyttede naturtyper i 2009
- Naturtilvækst 2009-2022, inkl. arealer der driftes med henblik på mere natur



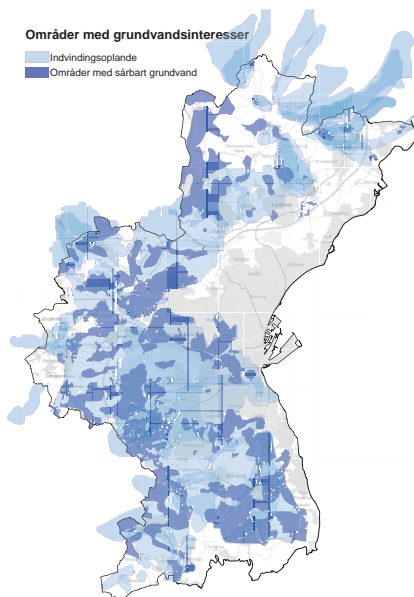
Områder til vedvarende energiproduktion

- Mulige vindmølleområder
- Solenergianlæg over 50 ha
- Solenergianlæg, 10-50 ha



Områder med grundvandsinteresser

- Indvindingsområde
- Områder med sårbar grundvand



Politisk besluttede retninger for arealanvendelsen

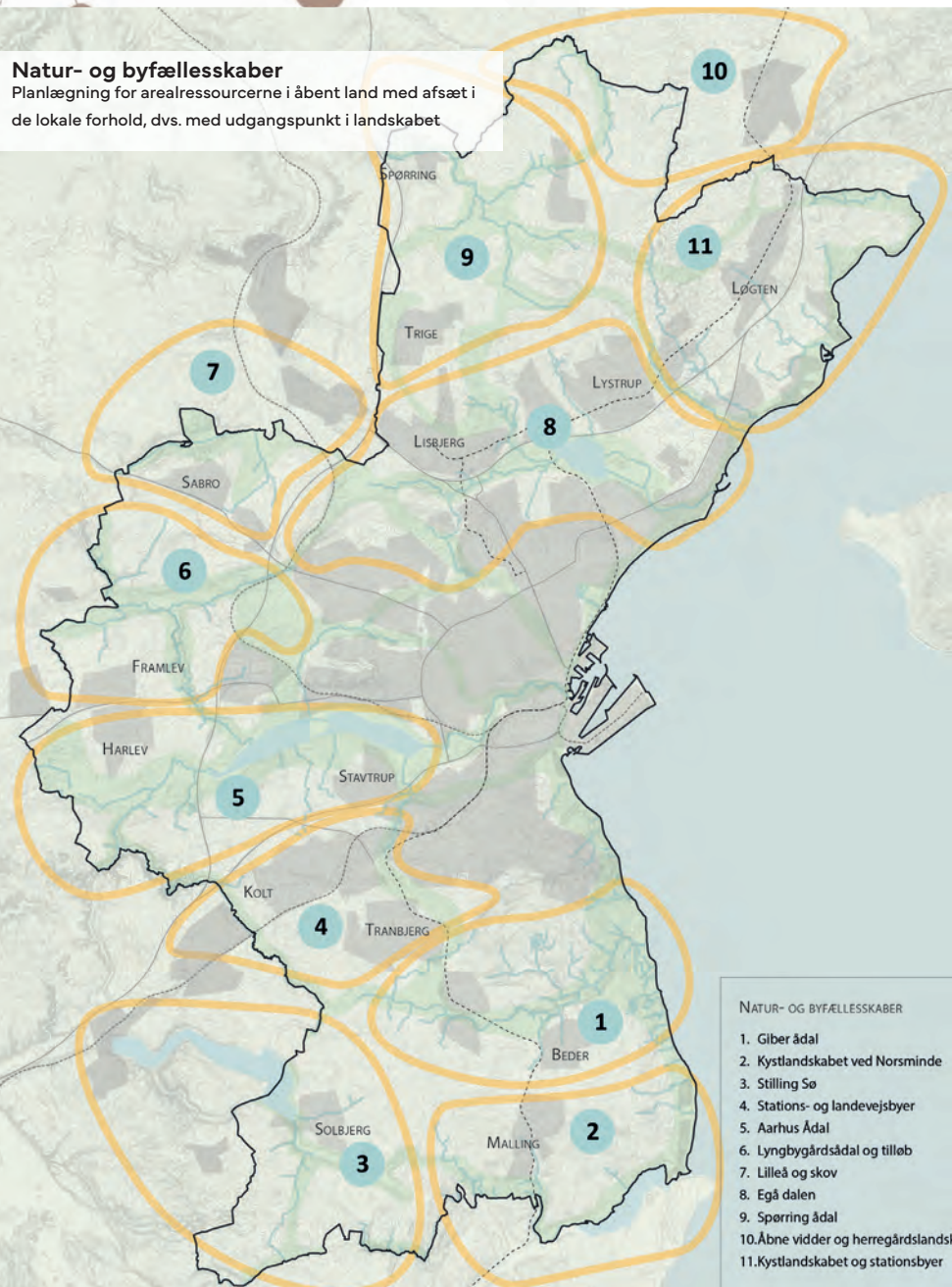
- » 4000 hektar natur i 2030
- » 8000 hektar skov i 2030
- » Fortsat selvforsynende med grundvand i Aarhus Kommune. Grundvandsressourcen anses for fuldt udnyttet. Fortsat behov for beskyttelse af ca. 7000 hektar landbrugsjord.
- » Vedvarende energianlæg – Udpeget ca. 1100 hektar til mulige solcelleanlæg og 3 mulige vindmølleområder. Hertil et åbent dør-princip.
- » Aarhusianerne skal have et grønt område med offentlig adgang tæt på, hvor de bor – fx maks. 500 m til et grønt område større end 5 hektar.
- » Siden 2009 er 1250 hektar bar mark inddraget til byvækst. Der er i eksisterende planer planlagt for at inddrage yderligere 1600 hektar bar mark.
- » Aarhus Kommune skal være CO2-neutral i 2030. At tage kulstofrige lavbundsjord ud af normal landbrugsdrift og gøre til fx vådområder vil bidrage væsentligt til at nå målet.
- » Klimatilpasning til de mere ekstreme nedbørshændelser skal ske ved løsninger på overfladen – ikke i kloaker. Plads til 'vandparkering' for at klimatilpasse den eksisterende by findes primært i åbent land.
- » Jordbrug og fødevarerforsyning...

HELHEDER I DET ÅBNE LAND



Natur- og byfællesskaber

Planlægning for arealressourcerne i åbent land med afsæt i de lokale forhold, dvs. med udgangspunkt i landskabet



NATUR- OG BYFÆLLESSKABER

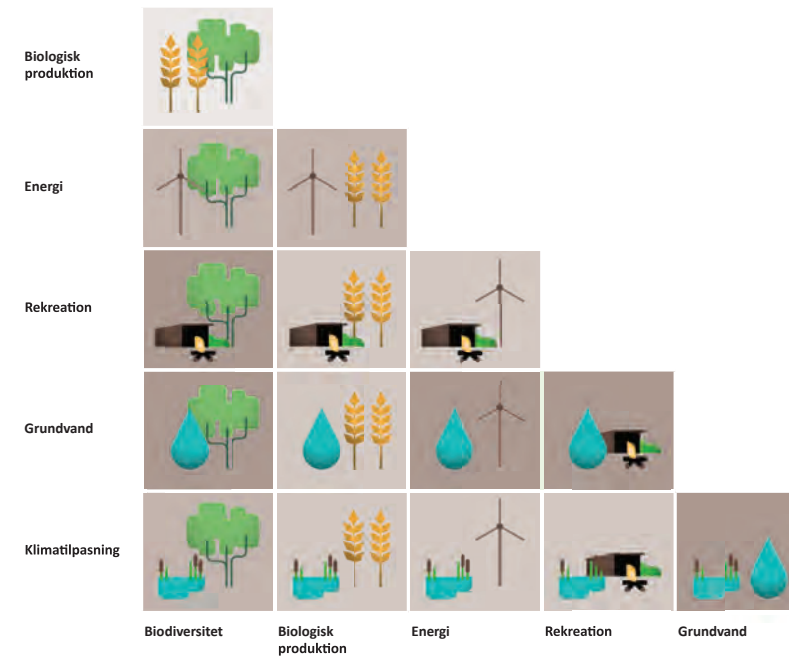
1. Giber ådal
2. Kystlandskabet ved Norsminde
3. Stilling Sø
4. Stations- og landevejsbyer
5. Aarhus Ådal
6. Lyngbygårdsådal og tilløb
7. Lilleå og skov
8. Egå dalen
9. Spørring ådal
10. Åbne vidder og herregårdslandskaber
11. Kystlandskabet og stationsbyer

Planstrategi 2023 lægger op til:

- » Sætte tydeligere politiske mål og retning for arealanvendelse i åbent land ud fra bæredygtighedshensyn, bl.a. for grundvandsbeskyttelse og jordbrugets grønne omstilling.
- » Klarere beskrivelser af landområdernes potentialer og sårbarheder i et helhedsorienteret perspektiv for at planlægningen tager afsæt i de lokale forhold og støtter byrådets mål for fremtidens forsyning med energi og fødevarer, stærke lokalsamfund og natur- og biodiversitetsfremme.
- » Udpege blågrønne parker, med henblik på grundvandsbeskyttelse samt sikre synergier i forhold til skov og natur, biodiversitet, klimatilpasning, CO2 reduktion og rekreative aktiviteter. Blågrønne parker friholdes for byudvikling.

Arealsynergier og arealkonflikter

En lang række aktiviteter kan i større eller mindre grad ske på samme areal, andre kan ikke. Jo mørkere en farve, desto bedre er muligheden for at kombinere to aktiviteter. Kilde: CONCITO



SUNDHED, LIVSKVALITET OG SEGREGERING

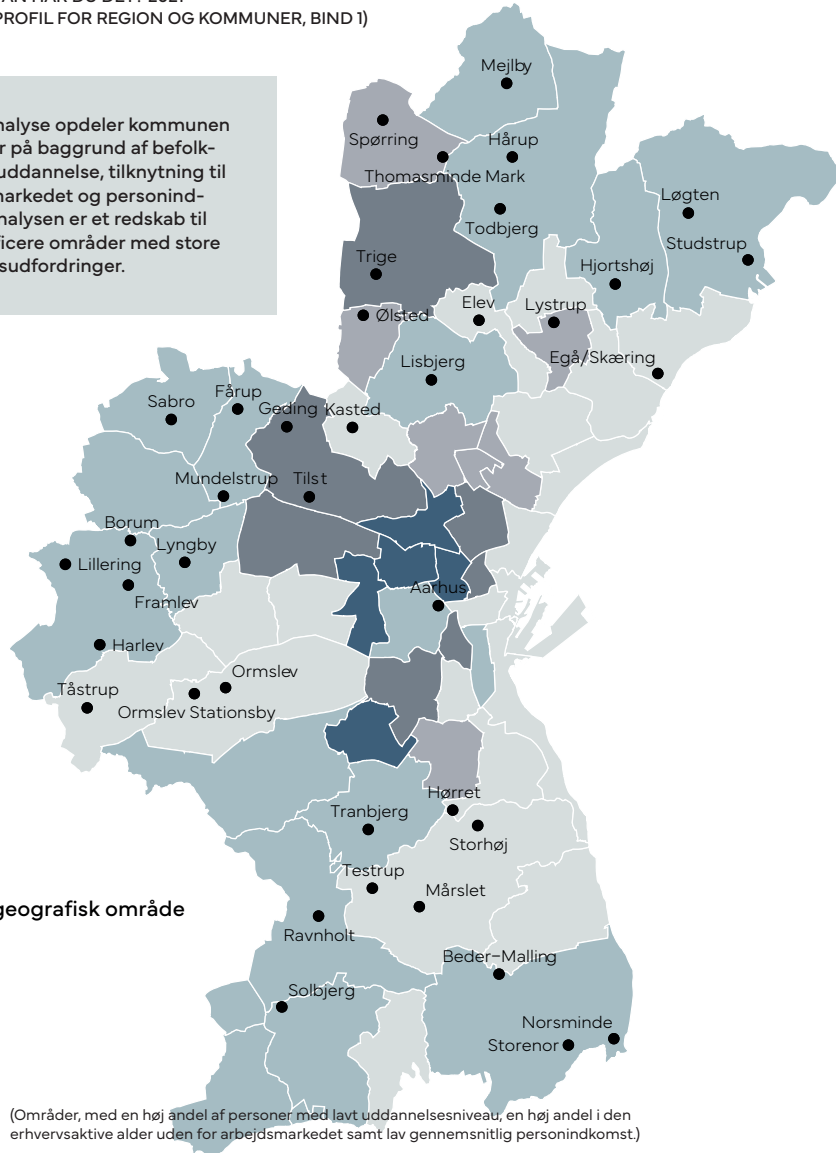
SOCIOGEOGRAFISKE OMRÅDER I AARHUS



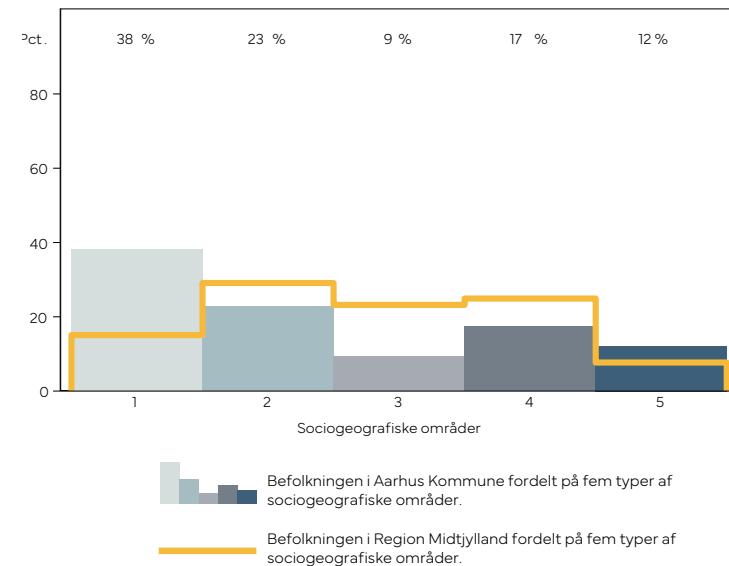
Område 1 Antal personer: 88.600	Område 2 Antal personer: 53.200	Område 3 Antal personer: 21.800	Område 4 Antal personer: 40.600	Område 5 Antal personer: 28.200
------------------------------------	------------------------------------	------------------------------------	------------------------------------	------------------------------------

Kilde: HVORDAN HAR DU DET? 2021
(SUNDHEDSPROFIL FOR REGION OG KOMMUNER, BIND 1)

Denne analyse opdeler kommunen i områder på baggrund af befolkningens uddannelse, tilknytning til arbejdsmarkedet og personindkomst. Analysen er et redskab til at identificere områder med store sundhedsudfordringer.



Social ulighed har bl.a. en geografisk dimension, der skyldes opdeling af befolkningen via boligmarkedet, samt uddannelses- og beskæftigelsesmuligheder.



SPØRGSMÅL

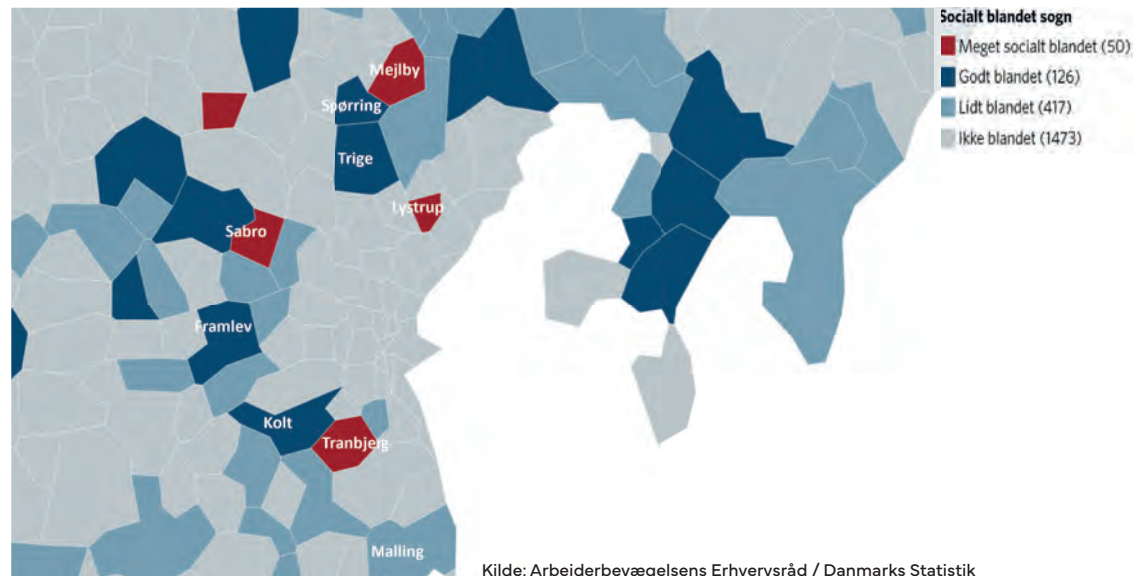
- » Hvilke funktioner ønsker vi i den blandede by for at forbedre sundhed og livskvalitet?
- » Hvilke servicetilbud er vigtigst for at understøtte sundhed og livskvalitet?
- » Hvad vil vi undgå?
- » Hvad skal vi styrke?

SUNDHED, LIVSKVALITET OG SEGREGERING

SOCIOGEOGRAFISKE OMRÅDER I AARHUS



Blandede Aarhus-sogne – især i periferien

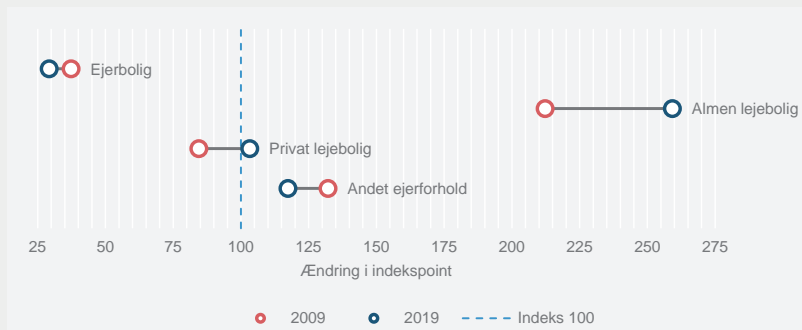


Forbedringer af fysiske og sociale rammer gennem byplanlægningen

Faktorer, der påvirker sundheden i en positiv retning, er bl.a.:

- » Blandede bydele for at modvirke segregation
- » Jobmuligheder
- » Skoler og dagtilbud af god kvalitet
- » Adgang til grønne områder
- » Sikre gang- og cykelstier
- » Butikker med et godt udvalg af sund mad
- » Let adgang til sundhedstilbud – herunder sportsfaciliteter
- » ANDRE FORSLAG?

Ændring i indekseret foranstaltningsrisiko fordelt på boligernes ejerforhold 2009-2019



Note: Indeks 100 = gennemsnittet for hele kommunen i hhv. 2009 og 2019.

Kilde: Befolkning og boliger i Aarhus Kommune Socioøkonomi, boligtyper og flyttemønstre, bilag 1b

Risikoen for en social foranstaltning for børn

- » Jo lavere risiko - jo bedre.
- » Der er en forskel på boliger med forskellig type ejerforhold.
- » I privat lejebolig og i almen lejebolig risikoen steget.
- » Mindst risiko for børn i ejerbolig. (I 2019 boede 58% af alle aarhusianske børn i en ejerbolig).

STÆRKE LOKALSAMFUND

BYSKITSER



BAGGRUND

- » Eksisterende strategi udpeger vækstakser og fortætningspunkter for at imødekomme behovet for nye boliger og erhverv
- » I vækstakserne følges det op med helhedsplaner, men det er vanskeligt at lave helhedsplaner alle steder.
- » Øget fokus på sundhed og livskvalitet
- » Øget fokus på bykvalitet og byidentitet
- » Øget fokus på at reducere segregering
- » Mål om Aarhus som klimaneutral kommune i 2030

FOKUSERET BYVÆKST
Udvikling af blandet by med væsentlig tilvækst af boliger og arbejdspladser. Samlet boligtilvækst forventes at være over 100 boliger.

■ Planlægges til realisering i planperiode (- 2037)

➔ Byudviklingsretning efter planperiode

Erhvervsudvikling i erhvervsområder

■ Planlægges til realisering i planperiode (- 2037)

➔ Udviklingsretning efter planperiode

Højklasset kollektiv trafik

--- Letbane/BRT

● Station



Eksempel på hvordan en anden kommune har arbejdet med Byskitser

STÆRKE LOKALSAMFUND

BYSKITSER

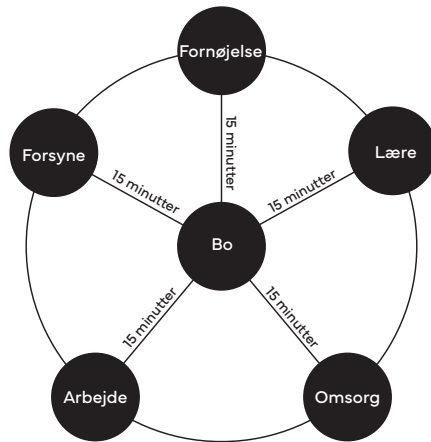


Illustration Aalborg Universitet / Realdania

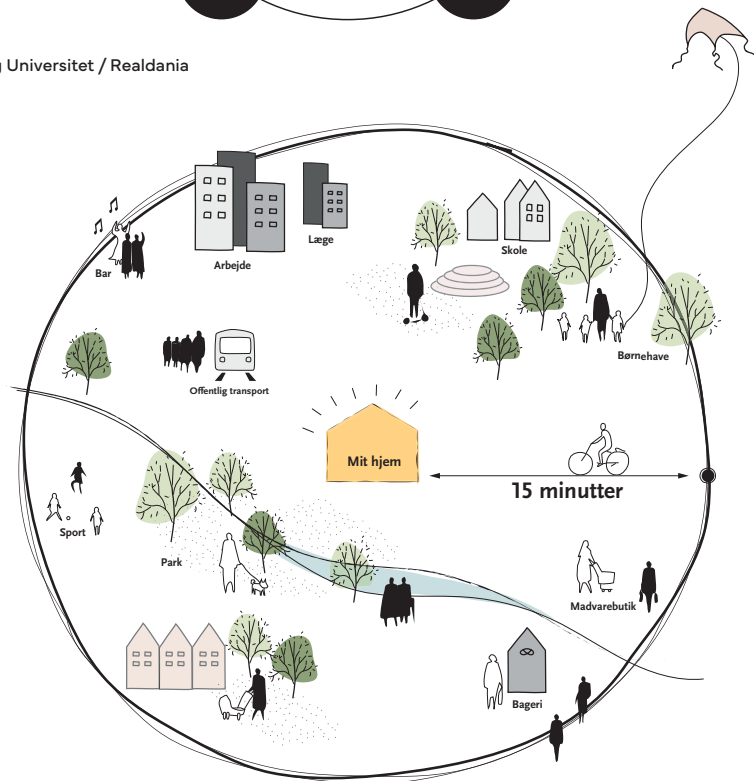


Illustration Aarhus Kommune

PRIORITETER i Planstrategi -23

» At arbejde med '15 minutters byen' som koncept for planlægning af bydele og lokalsamfund.

Hvilke funktioner er tilgængelige inden for ca. 15 minutter på cykel eller til fods mellem din bolig og indkøb, børnehave, skole, servicefunktioner, fritidsaktiviteter, parker, naturområder, fællesskaber, kollektiv trafik, arbejde, mv.?

- » Prioritere høj bykvalitet som afsæt for øget livskvalitet og sundhed
- » Prioritere tilgængelighed som afsæt for en klimavenlig hverdag
- » Prioritere nærhed og mangfoldighed som afsæt for at reducere social ubalance.

ÆNDRINGER i Kommuneplan-25

- » At udarbejde 'Byskitser' i byer og bydele, i tæt samarbejde med borgerne i lokalsamfunde
- » Byskitserne, der beskriver det enkelte lokalområders særkende, styrker, potentialer, sårbarheder og muligheder, samt byrådets strategiske udviklingsplaner for lokalområdet skrives ind i Kommuneplan-25 kapitel 'Rammer'.

UDVIKLING MED AFSÆT I LANDSKAB, NATUR OG VAND



Sårbare grundvandsarealer. Klimaforandringer medfører både stigende grundvand, større vandføring og vandstand i vandløb, hav og fjorde, og oftere ekstrem nedbør.

Udfordringer

- » Mere vand – fra alle sider
- » Sikre plads til natur og landskab

- ▲ Oversvømmelse fra stormflod
- Oversvømmelse fra stormflod
- ▲ Oversvømmelse fra vandløb og søer
- Oversvømmelse fra vandløb og søer
- ▲ Oversvømmelse fra ekstremregn
- Oversvømmelse fra ekstremregn



UDVIKLING MED AFSÆT I LANDSKAB, NATUR OG VAND



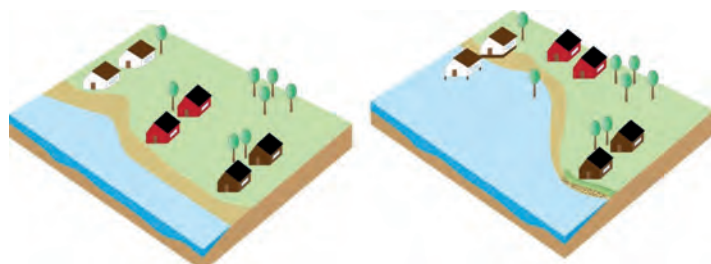
De grønne kiler skal trækkes ind i byen som sammenhængende grønne forløb, fx fra Brabrand Sø til Kongelunden via Døde å-dalen og Viby Torv.

Prioriteter:

- » Sikre natur, vand og landskab mere plads i kommunen og i forbindelser
- » Planlægning og byggeri på landskabets præmisser med øget robusthed
- » Friholde blå-grønt netværk i åbent land af hensyn til biodiversitet, landskab og friluftsoplevelser
- » Forlænge blå-grønne kiler med bynatur ind i byen
- » Fokuserer byvækst, hvor der er robust vandhåndtering
- » Friholde oversvømmelsestruede områder for byudvikling

Ændringer af kommuneplanen

- » Igangsætte udarbejdelsen af langsigtet strategi for kysten med henblik på klimasikring samtidig med at kystnatur, rekreative muligheder og adgang til og langs kysten styrkes



Forskellige kystudviklingsstrategier: tilpasning, tilbagetrækning og beskyttelse