



**FORSLAG**

# **POLITIK FOR BYKVALITET OG ARKITEKTUR**

**ATTRAKTIVE OG BÆREDYGTIGE RAMMER FOR LIVET I AARHUS**

Maj 2022

AARHUS  
KOMMUNE



## KOLOFON

### Billedkreditering

**Side 4:** Aarhus Ø: Foto Martin Gravgaard. **Side 6:** Gellerup: © SLA / Rasmus Hjortshøj – COAST. **Side 9:** Billede 2 Hjortshøj: P plus P arkitekter. Billede 4 Frederiksbjerg Skole: Foto: Henning Larsen – Peter Nørby. Billede 5 Studielandsbyen: Foto: lenschow & pihlmann. Billede 8 the Kitchen: Lars Kruse, Aarhus Universitet. **Side 12:** Billede øverst 1. fra venstre: Moesgaard Museum. Billede øverst 2. fra venstre Lisbjerg Kirke: fotograf Ib Sørensen. 4. fra venstre Aarhus Teater: Aarhuswiki: Aarhus Teater på Bispetorvet anno 1924 med Teater Café og biografen Fotorama. Hammerschmidt Foto, 1924, Aarhus Stadsarkiv. **Side 13:** Øverst 1. fra venstre Aarhus Idrætspark: Aarhuswiki.dk: Aarhus Idrætspark set fra Stadion Allé kort efter indvielsen. Foto: Stadsingeniørens Kontor, 1920. Øverst 2. fra venstre Aarhus Universitet: Aarhusarkivet.dk – fotograf Aage Fredslund Andersen (1904-1976). Nederst, 2. fra venstre, billede 3 Tretommerparken: Flemming Kaas Svendsen. Nederst 5. fra venstre, billede 2: Team A. Enggaard. **Side 15:** Hjortshøj: P plus P arkitekter. **Side 16:** Øverst verdensmål: [www.verdensmaal.org](http://www.verdensmaal.org) **Side 22:** Billede 2 universitetsparken: C.F. Møller Architects / Torben Eskerod. **Side 23:** Billede 2, Skjoldhøjikilen: Wikimedia, Lasse Enevoldsen – Creative Commons CC BY-SA 3.0. **Side 24:** Billede 2 nye: Foto: Rasmus Hansen. Billede 4 ombygning: Mo Michelsen Stockholm Krag. **Side 25:** Billede 1 øverst tv: Institut for X. Billede 4 Gellerup: © SLA / Rasmus Hjortshøj – COAST. Billede 7: Mette Blicher Folmer. **Side 27:** Billede 2 Hjortshøj: P plus P arkitekter. Billede 4 Frederiksbjerg Skole: Foto: Henning Larsen – Peter Nørby. Billede 5 Studielandsbyen: Foto: lenschow & pihlmann. Billede 8 the Kitchen: Lars Kruse, Aarhus Universitet. **Side 29:** Pejlemærke 1. Kolonne 2 billede 3 Mathilde Fibiger: Foto: Gustin Landskab - Martin Schubert. Kolonne 2 billede 2 Sandbakken: C.F. Møller Architects / Thomas & Poul Pedersen. Kolonne 3 billede 2 Nye: Ib Sørensen. **Side 31:** Pejlemærke 2. Kolonne 3 række 1 Hjortshøj: P plus P arkitekter. **Side 33:** Pejlemærke 3. Kolonne 1 billede 4 Dokk1: Foto: AAK / Dokk1. Kolonne 2 billede 1 Fællesspisning: Fælleshaven i Beder. **Side 35:** Pejlemærke 4. Kolonne 1 billede 1 interiør: LOOP Arkitekter/ Foto: Helene Høyer Mikkelsen. Kolonne 1 billede 2 Nye: Foto: Ib Sørensen. Kolonne 2 billede 2 Moesgaard: Foto: Moesgaard Museum. **Side 37:** Pejlemærke 5. Kolonne 1 billede 2 Hack Kampmann-plan: Hentet fra aarhuswiki.dk. Kolonne 1 billede 4 studielandsbyen: lenschow & pihlmann. Kolonne 2 billede 1 DGI-huset: Foto: DGI-huset. Kolonne 2 billede 3 statslånshus: Nordpil Arkitekter, fotograf Peter Kragballe. Kolonne 2 billede 4 Albert Naurus Vej: LOOP Architects / Foto: Helene Høyer Mikkelsen. **Side 39:** Pejlemærke 6. Kolonne 2 billede 1 cykelbro Hjortshøj: LYTT Architecture. Kolonne 2 billede 3 Gellerupparken: ©SLA / Fotograf Tobias Theil Konishi. Kolonne 3 billede 2 bypark Gellerup: ©SLA / Fotograf Tobias Theil Konishi. **Side 41:** Pejlemærke 7. Kolonne 1 billede 6 Godsbanen: Institut for X. Kolonne 2 billede 3 Kulbroens Venner: Kulbroens Venner. Kolonne 3 billede 1 tunnel: Martin Schubert/AAK. Kolonne 3 billede 3 Fællesspisning Øgaderne: Thomas Kruse. **Side 43:** Kolonne 1 billede 1 bylivsdektiverne: Trine Blicher Folmer, GETTO. Kolonne 1 billede 2 Trine Blicher Folmer, GETTO. Kolonne 1 billede 5 TRÆ: Kilden&Hindby. Kolonne 2 billede 2 godsbanen: Institut for X. Kolonne 2 billede 3 the Kitchen: Lars Kruse, Aarhus Universitet. Kolonne 3 billede 1 Aarhus Festuge Vesterbro Torv: Aarhus Festuge / Martin Dam Kristensen. Kolonne 3 billede 4 Lisbjerg Genbrugsstation: Schönherr. **Side 55:** Nye: Foto 1: Naja Kirkedal Jensen. Foto 2: Ib Sørensen. Ceresbyen: Luftfoto: C.F. Møller Architects. 1. foto: C.F. Møller Architects / Julian Weyer. 2. foto: C.F. Møller Architects / Julian Weyer. Øvrige fotos og illustrationer: Aarhus Kommune.

### Screening for miljøvurdering

Politik for Bykvalitet og Arkitektur er et værktøj til at drøfte mål og retning for den fysiske udvikling, og politikken fastlægger ikke rammer for konkrete anlægsarbejder. Aarhus Kommune har derfor vurderet, at politikken ikke er omfattet af kravet om miljøvurdering efter Miljøvurderingsloven.

## INDHOLD

<b>Rådmandens forord</b>	5
<b>Stadsarkitektens introduktion</b>	7
<b>Hvad skal politikken?</b>	8
Sammen om politikken og sammen om byens udvikling	10
Ungebyrådets anbefalinger til byudvikling	11
Arkitekturen afspejler samfundets udvikling	12
Arkitekturen er en del af svaret	16
<b>Et aarhusbillede og otte pejlemærker</b>	18
Et retningsgivende bybillede	20
Styrke landskabets betydning	22
Styrke en mosaik af bæredygtige og karakterfulde bydele	24
<b>Pejlemærker</b>	26
#1 Bykvalitet i samspil med landskabet og naturen	28
#2 Blandede bydele styrker vores mangfoldighed	30
#3 Bylivsknudepunkter samler	32
#4 Arkitekturen er generøs	34
#5 Vi bygger videre på historien	36
#6 Forbindelser væver bydele sammen	38
#7 Lokalt engagement skaber god bykvalitet	40
#8 Partnerskaber løfter bykvalitet og arkitektur	42
<b>Værktøjer</b>	44
Stedslæsning - et konkret værktøj	46
360-gradersværktøj	48
Guide til CO <sub>2</sub> -reduktion	50
Guide til at arbejde med arkitekturens mange 'skalaer'	52
Eksempler på sammenhæng mellem tæthed, byoplevelse, byrum og arkitektur	54



**Byudvikling og byliv:**  
Aarhus Ø er et eksempel på en helt ny bydel. Den er tættere og højere end andre bydele i Aarhus og er i disse år ved at få sit helt eget særlige bymiljø. Det bidrager til debatten om, hvad god bykvalitet er. Det er en styrke i Aarhus, at de forskellige bydele har forskellige karakterer og at arkitekturen og byudviklingen kan bidrage positivt til at udvikle deres karakterer.

# RÅDMANDENS FORORD

## Vi skal bygge Aarhus større og bedre

Jeg er rigtig glad for og stolt over at være afsender på denne politik for bykvalitet og arkitektur.

En god bykvalitet skaber rammerne for et godt byliv og en god livskvalitet. På den måde handler arkitektur politikken om livskvalitet for vores borgere.

Byudviklingen og væksten skal være bæredygtig og balanceret, og skal bidrage til at skabe livskvalitet og endnu bedre rammer for livet i Aarhus. For os der bor her i dag, for tilflyttere og for de kommende generationer af Aarhusianere.

Politikken skal bidrage til at Aarhus vedbliver at være en by med intensitet. Med flere bykvarterer med caféer, restaurationer, handel og oplevelser og følelsen af at bo i byen, men med adgang til gode rekreative områder og bynatur. Med trygge oplandsbyer, der rummer tilbud til den moderne familie, der ønsker kollektiv trafik, handel og levende omgivelser. Og en by med reduceret klimaaftryk og CO<sub>2</sub>-udledning, som er førende på den grønne omstilling.

Vi skal have en grønnere by og kommune, med flere og bedre grønne oaser, torve og pladser. Vi skal revitalisere og aktivere dem som vi allerede har, og vi skal skabe nye rekreative områder og mere bynær natur. Vi er smilets by, og det skal kunne ses og mærkes i de gamle såvel som de nye gader og veje, som går gennem fremtidens Aarhus. Byen opleves i gaden og livet leves i gaden, og det er her, vi skal sikre smilene. Vi skal interessere os for, om der er lys og læ, der hvor aarhusianerne gerne vil gå eller sidde. Vi er ansvarlige for, at vi alle steder i byen har en vision for, hvad byen skal kunne lige her. Og vi er ansvarlige for, at det så også sker i virkeligheden.

Den skal være et håndgribeligt værktøj til at sikre en levende by med fokus på livskvalitet og flere smil, et redskab til at tale om byens kvaliteter og en rettesnor for dem, der skal bygge i vores by.

Byudvikling og arkitektur er i dén grad på aarhusianernes dagsorden. Og derfor er det også afgørende, at det er hele byrådets politik, der skal sætte retningen for at bygge mere af det Aarhus, vi holder af og som også fremtidens Aarhusianere vil holde af. Det skal være vores vision. Vores retning.

Politikken er resultatet af en omfattende dialogproces, hvor mange aktører har haft mulighed for at give deres input til arbejdet. Nu er trådene samlet, og der ligger en politik, som sætter en klar retning for hvilke kvaliteter, der skal prioriteres.

Mange borgere, erhvervsrepræsentanter og interesseorganisationer har bidraget til politikken, og den interesse og det engagement skal få politikken til at få indflydelse på virkelighedens Aarhus. Samarbejdet om at bygge Aarhus både større OG bedre skal have gunstigere vilkår, og fremtidsplanerne for byens nabolag skal stå klarere. Vi skal finde frem til den store ressource, der ligger i at have byens aktører til at spille med: Komme på idéer, have medansvar, få indblik og blive klogere sammen.

For det er nu, vi skal have politikken til at leve. Vi skal skabe flere steder, hvor vi kan smile over byens stemning. Vi skal skabe flere gader med byliv, udeservering og skridt på fortovet. Vi skal skabe flere gader med leg, latter og hinkeruder. Vi skal skabe mere af det Aarhus, vi holder af.

*Steen Stavnsbo*

**Rådmand for Teknik og Miljø**





**Bystrategi og bykvalitet:**  
Omdannelse af Gellerup. Gellerup er i gang med at genopfinde sig selv som en attraktiv bydel, med en ny identitet og nye bymæssige kvaliteter tæt forbundet med byens øvrige bydele. Redskaberne er blandt andet en ny bypark, en markant arkitektonisk omdannelse fra boligblok til portbygning og en kommende ny kollektiv, højklasset trafikløsning.

## STADSARKITEKTENS INTRODUKTION

Arkitektur påvirker mennesker og steder. Arkitektur har potentialet til at skabe forandring et sted og for dem, som færdes i den. Det er særligt vigtigt i en by med høj byvækst. Med det udgangspunkt handler bykvalitet og god arkitektur om mere end blot at bygge en bygning. Set i et 100-års perspektiv handler det om give form til kommunens bymiljøer som helhed og sætte en bæredygtig retning. De bypolitiske, bystrategiske og arkitektoniske valg, der træffes når der skal bygges nyt, kan skabe grobund for en bæredygtig udvikling, bidrage til diversitet og sameksistens, trivsel, ejerskab, tilgængelighed, klimatilpasning, grøn omstilling og glæden ved at opholde sig smukke steder.

### Arkitektur favner bygninger, byrum, by og landskab

Arbejdet med arkitektur handler om sammenhæng mellem bygninger, by og landskab. Om bygningernes arkitektur, proportioner, dagslys, materialer, konstruktion og højde. Om at give form til bebyggelser og udvikle de bærende arkitektoniske idéer, som giver dem deres særlige kvalitet. Om byrumsindretning, mødet mellem det offentlige og private. Og om steders stemning og atmosfære, gaderums beplantning, belægning, lyssætning og facader og om byens helt overordnede, byggede form, de store sammenhænge og relationen mellem bygning og landskab.

### Arkitektur skaber rammer for livskvalitet

Kvaliteten af fysiske omgivelser påvirker menneskers trivsel, muligheden for fællesskaber, tryghed og sundhed. Derfor handler bykvalitet og god arkitektur om livskvalitet. Om blandede bydele, der inspirerer. Plads til kunst og kultur. Bolignære opholdsområder vendt, så man kan nyde solen. Byrum, der føles trygge og med høj tilgængelighed, plads til socialt udsatte, og steder hvor børn og unge kan udfolde sig. Bevægelse i hverdagen. Ejerskab til stedet giver et tilhørsforhold, og steder, der tiltrækker andre mennesker, inspirerer os.

### Arkitektur skal forholde sig til eksisterende kvaliteter

God arkitektur forholder sig til stedets kvaliteter. Nogle steder skal bevares, andre steder kan styrkes med nye rum og funktioner. Der er bydele og bebyggelser med stærke identiteter, hvor vi ser indre billeder og husker stemningen, når vi hører navnet.

Steder består af mere end det byggede; af fortællinger og brug. Nogle steder er skabt af uformelle byskabere og er 'selvbyggede', og fællesskabet, brugen og stedets atmosfære er stedets kvalitet og værdi. Arkitektur handler om respekt for det eksisterende, om at give plads til livet og om at stå ved vores tid og bygge bæredygtig, nytænkende og smuk arkitektur, som afspejler den.

### Arkitektur stimulerer vores sanser

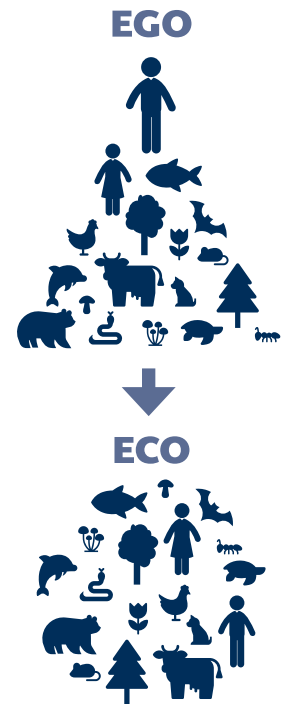
Arkitektur handler om æstetiske oplevelser. De fleste kan hurtigt mærke, om et sted er rart at være, om det inspirerer og giver os lyst til at blive eller komme tilbage. Der er gader, hvor man sænker farten og skuldrene, og steder, man skynder sig igennem. Æstetik stimulerer vores sanser og giver os en umiddelbar oplevelse af glæde ved ting, bygninger eller steder. Når vi oplever det, bliver vi forbundet med stedet og kommer til at holde af det.

### God bykvalitet, kunst, kultur og arkitektur tiltrækker

Inspirerende, levende byer og adgang til et rigt kulturmiljø, gode boliger og jobs er vigtig for tiltrækning af medarbejdere og virksomheder. Arbejdskraften er blevet mobil og global, og der er behov for at kunne tiltrække en mangfoldighed af arbejdskraft og studerende. Bykvalitet er derfor også vigtig for Aarhus' fremtidige vækst og virke som en drivkraft i Østjylland og som en vigtig spiller på den internationale scene.

### God bykvalitet og arkitektur er bæredygtig

Måden – og hvor – vi bygger, har betydning for en bæredygtig udvikling i Aarhus. Byggeri og anlæg står for en markant udledning af CO<sub>2</sub> i anlægs- og driftsfasen. Med øget nedbør og havvandsstigning er der behov for omhyggelig placering i landskabet for at undgå, at nye bebyggelser bidrager til oversvømmelser. Samtidig er der behov for at øge biodiversiteten. Arkitektur skal derfor ikke kun være smuk og funktionel, men skal bidrage til den grønne omstilling. Det stiller krav til udvikling af vores arbejde med arkitektoniske løsninger, cirkulær materialeforståelse, hvordan bygninger påvirker brugeradfærd og deres indvirkning på naturen.



Arbejdet med bæredygtig byudvikling kræver et nyt mindset, hvor vi ser os som en del af de økologiske processer baseret på S. Lehmann, 2010



Anne Mette Boye, stadsarkitekt

## HVAD SKAL POLITIKKEN?

Politik for bykvalitet og arkitektur er Aarhus Byråds vision for at sikre høj bykvalitet og god arkitektur i Aarhus Kommune. Udgangspunktet er, at byens udvikling og vækst skal bidrage til at gøre byen bedre og skabe attraktive og bæredygtige rammer for aarhusianernes liv - både for dem, der bor her i dag og for de næste mange generationer.

Bykvalitet og god arkitektur kommer i mange forskellige former. På tværs af forskellighederne beskriver politikken otte pejlemærker, som skal indgå, når vi vurderer et konkret projekt. Pejlemærkerne repræsenterer de bymæssige og arkitektoniske værdier, som byrådet ønsker at fremme på tværs af kommunens forskellige områder – fra bymidtens bykvarterer til de helt nye bydele og oplandsbyerne. De sætter en værdimæssig retning for projekter, men de skal fortolkes til svar med afsæt i det konkrete steds og byområdes egenart. Politikens formål er at løfte kvaliteten af de steder, vi færdes.

### Værdisæt

Arkitekturpolitikens værdisæt tager afsæt i byrådets Aarhusmål, der under overskriften 'Aarhus - en god by for alle' oplister fem overordnede mål for byen. Målene sætter ord på, hvad der skal kendetegne Aarhus nu og i fremtiden. Arkitekturpolitikken kan bidrage til oversættelsen af Aarhusmålene til fysisk form ved at sætte fokus på værdier som ejerskab, mangfoldighed, sameksistens, bæredygtighed, sammenhængskraft og plads til lokal virkekraft. Det er værdier, der går igen i politikens otte pejlemærker.

### Det skal politikken

Med politikken skaber vi en fælles retning for arbejdet med bæredygtig bykvalitet og arkitektur ved at:

- **Skabe et fælles styringsredskab:** Sætte Aarhusbilledet og de otte pejlemærker op som et styringsredskab der sætter retning for arkitektoniske og bymæssige kvaliteter
- **Fremme bæredygtighed:** Pejlemærkerne står på et bæredygtigt værdisæt og principper med afsæt i den grønne omstilling
- **Fremme kvaliteter:** Fremhæve arkitekturens potentiale, de særlige kvaliteter, vi er stolte af og det, vi drømmer om

- **Tydeliggøre forventninger:** Udtrykke byrådets forventninger til dem, der bygger
- **Udvikle viden:** Skabe grobund for en stærk og bred dialogkultur om bykvalitet og arkitektur
- **Udvikle værktøjer:** Skabe retning for løbende udvikling af kvaliteten i konkrete udviklingsprojekter, plandokumenter og byggesager.

### Sådan bruges politikken

Med en politisk vedtaget Politik for bykvalitet og arkitektur bliver der sat rammer, som vi kan handle ud fra. Det betyder, at politikken anvendes i de politiske beslutningsprocesser, i forvaltningens daglige arbejde med bykvalitet og arkitektur og som afsæt for dialog med borgere og interessenter.

### Hvem bruger politikken?

Politikken skal give borgere, bygherrer, virksomheder og andre interessenter et klart billede af, hvad Aarhus Byråd arbejder for og dermed det arbejdsgrundlag som forvaltningerne arbejder efter. Det er ønsket, at politikken åbner en dialog i byen, er et gennemsigtigt grundlag for vores samarbejdspartnere at arbejde ud fra – og ikke mindst er en invitation til at samarbejde og dialog om arkitektur og bykvalitet med borgerne.

Politikken er blevet til gennem et længe dialogforløb med borgere, interesseorganisationer, vidensinstitutioner, virksomheder, fagbranchen, byrådet og på tværs af afdelinger i Aarhus Kommune. Processen er beskrevet i det følgende afsnit.

Politikken gælder hele Aarhus kommune. Når der igennem politikken skrives "Aarhus", henvises der altid til hele kommunen. Når der står 'vi' i politikken er det Aarhus Byråd og Aarhus Kommune.



Bykvalitet i samspil med landskab og natur



Blandede bydele styrker vores mangfoldighed



Bylivsknudepunkter samler



Arkitekturen er generøs



Vi bygger videre på historien



Forbindelser væver bydele sammen



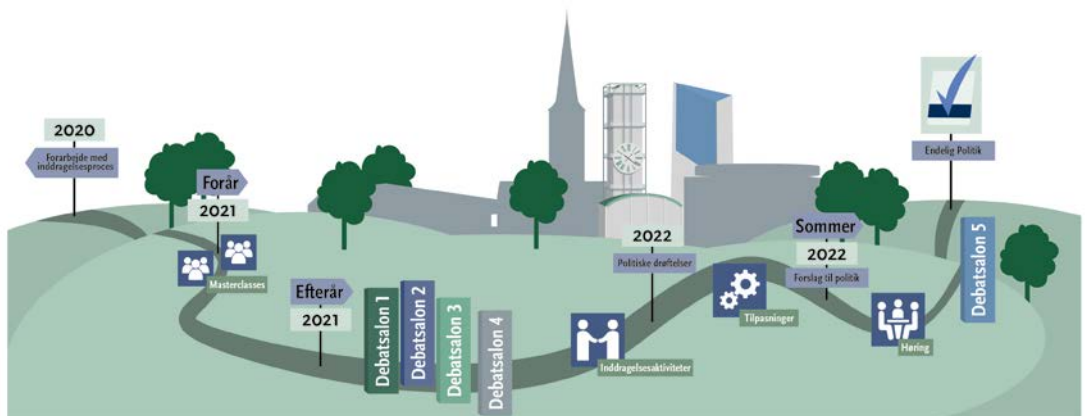
Lokalt engagement skaber god bykvalitet



Partnerskaber løfter bykvalitet og arkitektur



## SAMMEN OM POLITIKKEN OG SAMMEN OM BYENS UDVIKLING



### Processen

Politikken er blevet til i dialog med borgere, interesseorganisationer, vidensinstitutioner, virksomheder, fagbranchen og på tværs af afdelinger i Aarhus Kommune gennem et længere inddragelsesforløb i 2020-2021.

Processen har blandt andet omfattet fem faglige masterclasses for medarbejdere i Teknik og Miljø, fire debatsaloner for interessenter og politikere i tilblivelsen af politikken og en partnerskabssalon i forbindelse med høringen, et forløb med Børne- og ungebyrådet, emne-specifikke arbejds møder og dialoger på tværs af interesser og løbende politisk opfølgning på tværs af byrådet.

Det er afgørende, at samarbejdet fortsætter i implementeringen af politikken, fordi samarbejder baseret på nytænkning og udvikling kan bidrage til gode, innovative og modige løsninger. Vi skal øve os i at blive endnu bedre til at søge fælles viden og konstruktiv dialog, og vi forventer det samme af dem, der skal bygge i vores by.

Det er nu, vi i fællesskab skal lykkes med politikens mål. I tråd med Aarhuskompasset skal politikken udmøntes igennem samtale, samskabelse og partnerskaber.

Tak til alle, der har bidraget til arbejdet med politikken – vi ser frem til at fortsætte dialogen i implementeringen!

### Hvad sker der nu

Politikkens implementering er dynamisk og vil udvikle sig over tid. Den igangsættes med en række strakstiltag, der vil være de første vigtige skridt. Arbejdet med den videre implementering følges herefter ved årlig opfølgning og dialog.



Aarhuskompasset

# BØRNE- OG UNGEBYRÅDETS ANBEFALINGER TIL BYUDVIKLING

## Vi drømmer om...

### Bedre og mere natur

Natur og udeliv er sundt. Der skal være mange flere steder, hvor børn og unge kan være sammen udenfor i grønne områder og i naturen. I hele kommunen. Det skal være lettere for børn og unge at få adgang til steder, hvor man kan mødes og lave noget sammen i naturen. Men det skal ikke bare være en græsplæne. Biodiversiteten er under pres, og det skal vi gøre noget ved. Vi skal have grønne områder, der gør en forskel. En forskel for både mennesker, dyr og naturen.

### Et Aarhus vi kan genkende

"Aarhus er Aarhus". Helt unik. Vi skal passe på de bygninger og den stil, der er typisk for Aarhus. Vi skal passe på vores vartegn. Det er en del af vores kultur. Børn og unge skal kunne genkende Aarhus, selvom nogle ting forandrer sig over tid. Nye bygninger skal passe ind, og vi skal bevare mere af det gamle. Det giver tryghed og stolthed at kende sin by. Ens identitet bliver påvirket af det sted, hvor man bor. Vi skal kunne se os selv i Aarhus.

### Lokale mødesteder med muligheder

Alle lokalområder skal ikke ligne hinanden, men alle lokalområder skal have steder, hvor man kan mødes og være sammen. Hvor man godt må være. Mødestederne skal ikke kunne det samme hele tiden. De skal være multifunktionelle. Nogle gange skal der være plads til at man kan larme. Andre gange skal der måske være mere stille. Stederne skal kunne bruges af alle aldre. Så møder man også nogle som er anderledes end én selv. Lokale mødesteder skal hjælpe med, at man kan opleve noget og være sammen med andre i det område, hvor man bor.

### Byrum uden støjende og forurenende trafik

Vi savner områder, der er trygge og gode at være i. For børn – men også for alle andre. Vi tror, at flere vil bruge områder uden trafik. Det giver mere frihed, når man trygt kan komme rundt i et område uden biler. Mindre trafik er også en vigtig del af klimaindsatsen i Aarhus. Vi skal ikke bruge bilen alle steder. Vi har et ansvar for fremtiden.

### At lokalområder på tværs af hele kommunen er forbundne

Lokalområderne i Aarhus Kommune er unikke og kan noget forskelligt. Børn og unge skal nemmere kunne komme rundt fra sted til sted – og meget gerne selv. Det er ofte svært i dag. Det skal være nemt og trygt at besøge venner eller have fritidsaktiviteter på tværs af hele kommunen. Ikke kun i midtbyen. Områderne skal forbindes bedre med kollektiv transport og cykelstier.



Børne- og ungebyrådet, skoleåret 2021/22

# ARKITEKTUREN AFSPEJLER SAMFUNDETS UDVIKLING

Arkitekturen i Aarhus kommune er præget af den tid de enkelte bygninger er bygget i. De afspejler de samfundsmæssige behov, ideer, drømme og magtforhold, de teknologiske muligheder og materialer og ikke mindst de holdninger, der var til æstetik og hvad man syntes var en god bygning. Går man gennem Aarhus' mange bydele og oplandsbyer kan man derfor se forskellige lag i historien og at bydelenes karakter afspejler den tid, de blev bygget i. Man kan også sige, at udfordringerne har tegnet byen - og stadig gør det.

## Ca. 700:

De første spor af bebyggelse. Århus Å var oprindeligt en fjord, hvor skibe har kunnet sejles i sikkerhed, hvilket formentlig var baggrunden for byens opståen

## Bysamfundene i Aarhus Kommune grundlægges

### 900-tallet:

Der etableres en vold omkring byen. Den struktur ses stadig, f.eks. i gadenavnene

### 1100-tallet:

Mange landsbyer får kirke - f.eks. Lisbjerg Kirke

### Slut 1100-tal:

Byggeriet af Domkirken påbegyndes



Varna Pavillon af Eggert Ache opført i forbindelse med landsudstillingen



1900: Landsudstillingen

Aarhus Teater af Hack Kampmann



1900: Et af byens nye kulturelle huse, Aarhus Teater, indvies

## 1700-tallet - start 1900-tallet

### Ca. 700 - slut 1100-tallet

### 1900 - 1930'erne

Aarhus middelalderby



1787: 15.165 beboere i det, der i dag udgør Aarhus Kommune. Heraf 4.052 i købstaden, resten i 37 landsogne

Udsigt fra ringgadebroen



1800-tallet: Havneudvidelser

1862: Jernbaneforbindelse til Aarhus

Øgaderne



1890-1920: Øgaderne opføres

Ingerslevs Boulevard



1903: Byplanen for Frederiksbjerg og Ringgaden

1: Aarhus Rådhus af Arne Jacobsen og Erik Møller

2: Almene boliger Søvangen, Brabrand 1953-55 af bl.a. Knud Blach Petersen



1942: Aarhus Rådhus

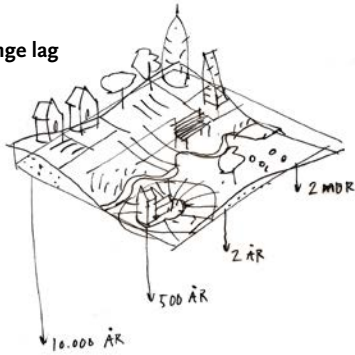
1950-70'erne: Alment boligbyggeri - en vigtig del af den aarhusianske boligarkitektur



## Industrialiseringen

Nye behov og drømme, fabrikker, kultur, viden og massiv tilflytning til byerne ● Aarhus planlægges

**Byens mange lag**



**Aarhus Idrætspark (Axel Høeg-Hansen), set fra Stadion Allé kort efter indvielsen.**  
Foto: Stadsing. Kontor, 1920

**Universitetet af C.F. Møller og universitetsparken af C. Th. Sørensen.**  
Foto fra 1936



**1920:**  
Nyt stadionkompleks med cykelbane (1922) og væddeløbsbane (1924)

**1932:**  
Universitetsparken

**Revitalisering af bymidterne**  
Omdannelse af udtjente industriarealer, byfornyelse og nyt fokus på byens liv og byrum

Fra venstre: Musikhuset tegnet af Kjær og Richter, Åboulevarden, ARoS Kunstmuseum af Schmidt Hammer Lassen og Helhedsplan på baggrund af konkurrence i 1999



**1982:**  
Musikhuset indvies

**1995-2015:**  
Genåbning af åen

Byfornyelse af nedslidte byområder

**2003:**  
Helhedsplan for De Bynære Havnearealer

**2004:**  
ARoS indvies. Your Rainbow Panorama kommer til i 2011

**1940'erne - 1970**

**1980 - 2000'erne**

**2010'erne**

**2020'erne**

Risskov Amtsgymnasium, 1968-69 af Knud Friis og Elmar Moltke



**1960'erne:**  
Egnsplan Aarhus. Velfærdsstatens arkitektur - parcelhusområder, almene boliger, erhvervsområder opdelt i zoner, skoler, biblioteker, idrætsanlæg og grønne områder. Den funktionsopdelte by.

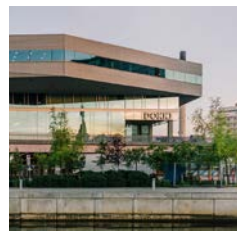
- 1: Erhvervsbyggeri: BKI i Højbjerg
- 2: Skjoldhøjkollegiet
- 3: Tretommerparken, Risskovfra 1950'erne af Thorkild Rye Andersen



**1970:**  
Kommunalreform - Aarhus kommune får sin nuværende afgrænsning



DOKK1 af Schmidt Hammer Lassen åbnede i 2015



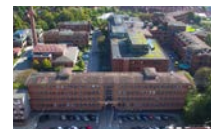
**DOKK1**  
- byens fælles samlingspunkt

Letbanen åbnende i 2017



**2017:**  
Kulturhovedstad

- 1: Amtssygehuset
- 2: Sydhavnen
- 3: Lisbjerg



**Fremtiden:**  
CO<sub>2</sub>-neutralitet, byværkst og -kvalitet, demokrati, sammenhængskraft, trivsel og kultur, vand og natur



**Den bæredygtige byvækst**  
Byudvikling og arkitektur med afsæt i livskvalitet, social balance, klima og natur

**Velfærdsbyen**

Nye boligdrømme, erhverv, skoler, kultur, institutioner, bilisme ● Aarhus vokser udad



**Bygninger som et råstof i den eksisterende by:**  
Amtssygehuset kaster et historisk anker og fortæller om bygningernes udviklingstrin. Det illustrerer bygningers og steders 'evne' til forandring og skaber en helt særlig atmosfære. Samme arkitektoniske omdannelsesstrategier kan også bruges, når andre typer af bygninger skal omdannes for eksempel for at minimere ressourceforbruget.

**Naturen og mangfoldighed som en del af byudvikling:**  
Blandet by og tætte forbindelser til naturen er stærke bykvaliteter. I Hjortshøj er boligerne til udviklingshæmmede bygget som en del af den øvrige bebyggelse. Samtidig er der en smuk forbindelse til – og overgang mellem – det byggede og naturen. Det er blot ét eksempel på en mangfoldighed af forskellige boligformer og blandede bebyggelser til forskellige familietyper, livsstile og økonomisk formåen.



## ARKITEKTUREN ER EN DEL AF SVARET

### Globale udfordringer, nye tendenser og lokale potentialer

Som bysamfund skal vi forholde os til komplekse problemstillinger som klimaforandringer, fald i biodiversitet, urbanisering, social polarisering, sundhed, nye bolig- og familieformer, ændrede erhvervsstrukturer, demografi, digitalisering, nye typer fællesskaber, arbejdsformer og partnerskaber.

Det kræver et skift i vores tankegang, når vi arbejder med bygninger og indretter byen og en omstilling, hvor vi balancerer behov, drømme og aktiviteter med jordens økologiske grænse. Visionære og gennemtænkte arkitektoniske greb og partnerskaber en del af løsningerne. Aarhus har et stærkt arkitektonisk fundament, stærke lokale samarbejder og et internationalt udsyn, der giver mulighed for at gå forrest og være toneangivende i udviklingen - på aarhusiansk; med afsæt i den særlige, lokale stemning, der kendetegner Smilets By.

### Der er identificeret seks særlige emner, som politikken skal adressere:

#### Byvækst med bykvalitet

Byvæksten øger presset på bolig- og erhvervsbyggeriet og giver mulighed for helt nye bykvaliteter. Det medfører samtidig et pres på de eksisterende funktioner, idræts- og kulturfaciliteter og institutioner, men også på naturen og de rekreative områder.

Det rejser en bekymring for sammenhængen mellem nye bygninger og respekten for de eksisterende kvaliteter, bykulturen, bymiljøet og historien.

Politikken skal fremme byens arkitektoniske sammenhænge, en helhedsorienteret planlægning, bymæssige og landskabelige kvaliteter. Den skal desuden understøtte, at der skabes smukke byrum og bygninger, der bidrager til det enkelte steds atmosfære og til bydelens identitet.

#### CO<sub>2</sub>-neutrale bysamfund

Klimaforandringerne kræver et særligt fokus på omstillingen til el-samfund, der skaber samspil mellem byudvikling, byggeri og energiplanlægning.

Der er behov for et langt større fokus på renovering og genanvendelse af bygninger, byggematerialer, på materialer med lavt CO<sub>2</sub>-aftryk, CO<sub>2</sub>-fangst og reduktion af materialespild; og endelig et styrket fokus på reduktion af CO<sub>2</sub>-forbrug i transport og mobilitet, som vil medføre nye krav til indretning af bydele og mobilitetsknudepunkter.

Politikken skal fremme den grønne omstilling, sætte fokus på bygningers iboende værdier og udbrede genanvendelsen af bygninger og materialer. Byggeriet skal bidrage til at nå målet om CO<sub>2</sub>-neutralitet i 2030.

#### Den demokratiske samtale

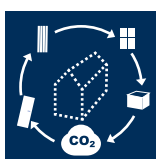
Arbejdet med arkitektur rummer en vigtig demokratisk samtale, fordi der her sættes konkret form og sted på drømme og behov. Derfor ligger der et væsentligt potentiale for fælles idéudvikling, vidensdeling og det at blive klogere sammen.

Aarhusianerne har et stigende fokus på byudvikling og ønsker at tage del i de tidlige drøftelser. Der er en særlig bekymring for, at bygningshistorien og byens grønne lommer forsvinder, kritik af fortætningsprojekter og højhusenes arkitektoniske kvalitet, deres påvirkning på byens skyline og det nære bymiljø og en generel oplevelse af manglende inddragelse af borgernes stemmer.

Det er derfor vigtigt at styrke demokratiet og den fælles bykultur, der skaber den aarhusianske grundstemning omkring arkitektur og byudvikling. Politikken skal fremme samarbejde, dialog og samskabelse samt invitere borgere og virksomheder til at tage del i arkitekturen og byudviklingen af Aarhus.



Politik for bykvalitet og arkitektur har ophæng i flere af FN's 17 verdensmål





### **Styrket sammenhængskraft**

Aarhusianerne bor i stigende grad sammen med folk, der ligner dem selv, og de fællesskaber, vi søger, ligner dem, vi kommer fra. Det medfører mindre socialt liv på tværs af kulturelle, økonomiske og sociale forskelle. Vi risikerer at miste forbindelsen til hinanden.



Der er et potentiale i øget opmærksomhed på plads til at dyrke byens kultur af forskellige typer af nye fællesskaber, boligformer og mødesteder. I planlægningen er det vigtigt at tage højde for den lokale demografiske udvikling, hvor der de næste år forventes en større andel børn fra nul til seks år og ældre over 80. Aarhus står overfor en udfordring med rekruttering og behov for boliger for forskellige indkomstgrupper. Politikken skal fremme lokale mødesteder og knudepunkter, forskellige fællesskaber, skabe blandede byområder med bæredygtighed, tilgængelighed, social mangfoldighed og forskellige livsformer.

### **Arkitektur, der styrker trivsel og kultur**

En stigende andel borgere oplever ensomhed og mistrivsel i Aarhus. Der skal derfor øget fokus på at understøtte bevægelse, kunst og kultur, foreningsliv og interessefællesskaber. Det kan vi blandt andet gøre med byens indretning, boligernes sammensætning og måden byrum designes på.



De kan indrettes, så det er nemt at tage cyklen til hverdagstransport, løbe eller gå en tur. Blandede funktioner i bydelene kan tilbyde rum til bevægelse, kultur og meningsfuldt samvær, så det bliver en naturlig del af hverdagen. Og byrum kan fremme møder mellem mennesker. Politikken skal fremme glæden ved at bevæge sig. Borgernes sundhed styrkes gennem let adgang fra bymiljøer til ruter og aktiviteter i naturen samt oplevelsen af fællesskaber, og rum for såvel ro, eftertænksomhed og stille samtale som bevægelse og mulighed for aktiviteter.

### **Byg med vandet og naturen**

Danmark får mere ekstremt vejr i fremtiden. Havvandsstigninger, stigende grundvand og mere vand fra ekstremregn betyder, at særligt lavtliggende områder bliver udfordret. I naturen er mangfoldigheden og balancen mellem forskellige arter under pres. Faldet i antallet af plante- og dyrearter skyldes især menneskelig aktivitet som arealanvendelse, dyrkning, forurening og klimaforandringer.



Det kalder på at afbalancere hensyn til det byggede og naturen, understøtte biologisk mangfoldighed og skabe bedre vilkår for dyr og planter, når byen udvikles. Vandhåndteringen skal tænkes aktivt ind i byudviklingen - i det store såvel som i det små, i nye områder og i eksisterende, og i både grønne og urbane byrum. Politikken skal koble tilpasning til klimaforandringer med højere naturkvalitet – og ikke mindst fremme glæden ved at være i naturen og ønsket om flere grønne byrum, byparker og god adgang til vandet.

### **Tæt samspil med øvrige politikker**

Politikken har et tæt samspil med Aarhus Kommunes øvrige politikker og planer inden for blandt andet det grønne, klima, kultur, fritid, beskæftigelse, sundhed og de sociale områder og plandokumenter som planstrategi og kommuneplan. En oversigt over gældende planer og politikker kan findes på Aarhus Kommunes hjemmeside.

Politikken skal fremme samarbejdet om byggeri og byudvikling på tværs af kommunens afdelinger og indsatser. Den skal fremme bevidsthed om arkitekturens betydning, inddrage byens stemmer i byudviklingen, skabe lokal virkekraft, transparens, tydelige inddragelsesprocesser samt styrket dialogkultur og viden om Aarhus Kommunes byudvikling.



Aarhusmålene –  
Aarhus skal være en god by for alle



**ET  
AARHUSBILLEDE  
OG OTTE  
PEJLEMÆRKER**



## ET RETNINGSSÆTTENDE BYBILLEDE

Når kvarterer inde i byen og bysamfund i oplandet udvikler sig, forandrer det fysiske og mentale billede af bydele, mødesteder og byens sammenhæng sig. Store Torv vil fortsat være et centrum, men bysamfundet Aarhus suppleres med helt nye bydele, byoplevelser og byrum, som f.eks. Bassin 7 på Aarhus Ø, Godsbanens Institut for X, Vestergade, Åbyhøj Torv eller Nyma i Nye.

### Udvikle forskellige typer bykvaliteter

Fortætning handler om at gøre den eksisterende by mere bæredygtig og skabe grundlaget for et rigere byliv. Når vi bor lidt tættere, bliver der kortere afstand til byens funktioner, hvilket giver mere plads til naturen. Når vi rykker sammen, bliver der mindre behov for transporttid i bil, bedre underlag til den kollektive trafik, vi bliver mere energieffektive og bruger færre byggematerialer. Når vi omdanner den eksisterende by, sparer vi på arealerne.

Den tætte by stiller særligt høje krav til de arkitektoniske løsninger. Når vi stiller høje krav, kan ny bybygning bidrage positivt til alle stedsaspekterne og til områdets identitet.

### Et retningsgivende Aarhusbillede

Derfor er det nødvendigt at illustrere et nyt overordnet mentalt Aarhusbillede af de fremtidige bykvaliteter og overordnede sammenhænge, vi gerne vil styrke i Aarhus Kommune. Billedet bygger på grundlæggende principper for bæredygtig omstilling af vores byer.

Det er et diagram af den overordnede ramme, som kan rumme kommunens mange forskellige bysituationer. Aarhusbilledet består af to lag:

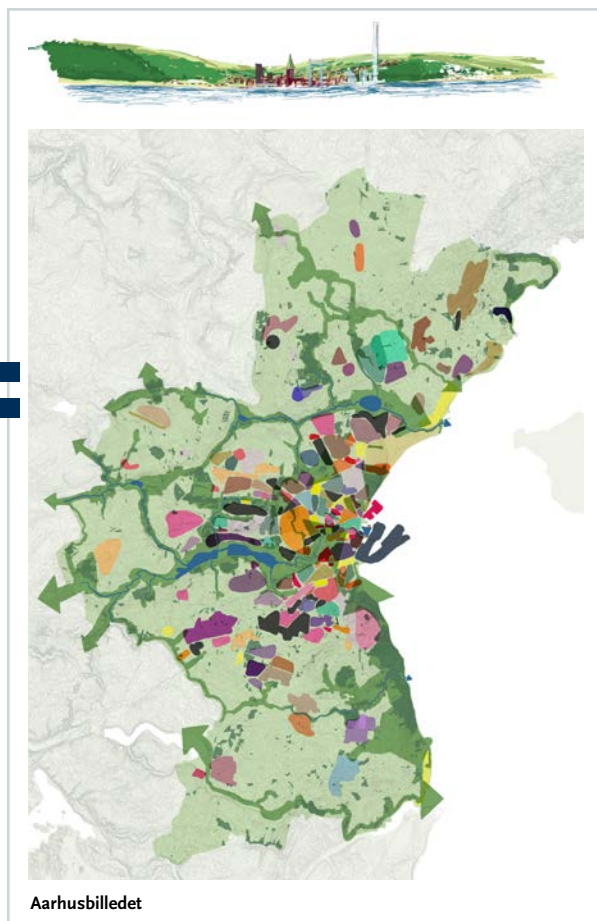
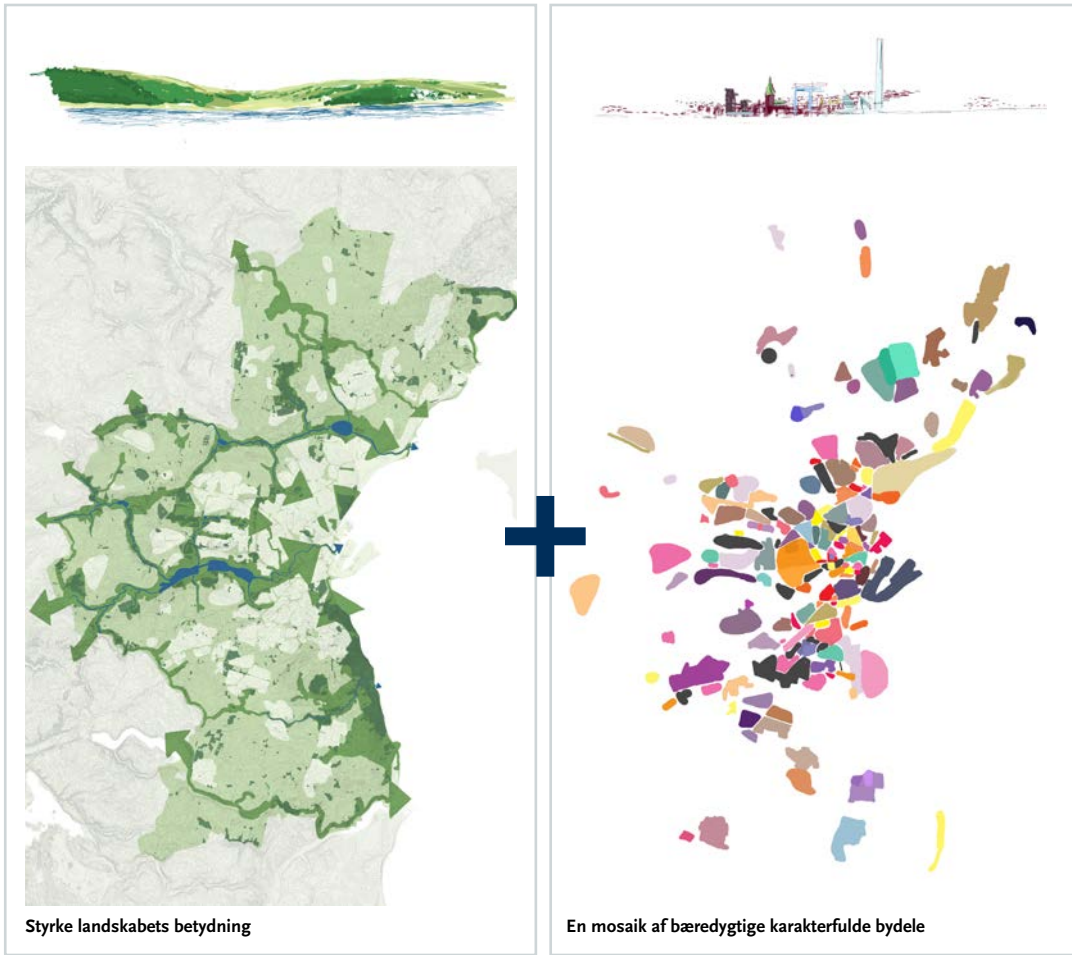
#### 1. Landskabet:

Landskabet er det geologiske og topografiske grundlag, vi bygger på. Det er forudsætningen for vores stedsoplevelse og bosætning og har været styrende for bykvaliteten. Vi skal blive dygtigere til at bygge med landskabet – også for at løse klimaudfordringerne med stigende vand og tab af biodiversitet.

#### 2. Mosaikken:

Bydelene rummer forskellige typer bykvarterer og lokalområder, som har hver sin historie, fortælling, skala og karakter. Ved at have fokus på at styrke bydelenes identitet kan vi arbejde lokalt med bæredygtighed, demokrati og bykultur og styrke hverdagslivets mange funktioner.

Med Aarhusbilledet lægges de to lag over hinanden. Billedet går ikke i detaljen, men skal skabe en idé om nogle betydningsfulde træk, som er afgørende for at respektere det aarhusianske bymiljø.



## STYRKE LANDSKABETS BETYDNING



### Landskabet som forudsætning

Landskabet og naturen er grundlaget for bybygning. De var her før vi kom, og har gennem tiden formet vores bymiljøer. Åen er ophavet til byens placering og navn, og topografien og landskabet er vigtige særkender ved Aarhus: Den store landskabs-skål, der åbner sig ud til bugten og favner Aarhus midtby. Brabrand Ådal og Årslev Engsø strækker sig ind i landet. De bynære skove nord og syd for midtbyen. Udsigten til Mols. Morænebakkerne, der rejser sig på begge sider, har også selv mindre dalstrøg. Mod nord Egå Ådal og den østjyske israndlinje og mod syd Norsminde Fjord, hvis forbindelse næsten er lukket af mod havet.

Vi skal levere forudsætningerne for, at naturværdierne også fremadrettet sikres som et centralt element i bykvaliteten. Landskabet skal også fremover være centralt i vores billede af byen, og et steds naturgivne kvaliteter skal være styrende, når vi planlægger og udvikler vores by. Vi kalder det landskabsbaseret byudvikling.

### Landskab og natur er nøglen til en bæredygtig byudvikling

Der er mange fordele ved at integrere naturen i byudviklingen. Den er et værdiforøgende element i byudviklingen og en kompetent medspiller i håndteringen af klimaforandringer, øgede vandmængder og varmere vejr. Som arnested for biodiversitet og mangfoldighed bidrager naturen til at gøre kloden og tilværelsen rigere, smukkere og mere varieret – og til aarhusianernes oplevelse af by- og livskvalitet.

Naturen og landskabet har også en vigtig rolle i forhold til en bæredygtig byudvikling for nuværende og kommende generationer. Landskabet og naturen spiller en helt afgørende rolle i at skabe et sammenhængende netværk for dyr og planter og sikre vandets bevægelse fra bagland til bugt, så vi undgår oversvømmelser. Landskabet er derfor en hovednøgle i bæredygtig byudvikling i forhold til både klimatilpasning, biodiversitet og ikke mindst mental trivsel, fysisk bevægelse og sundhed.



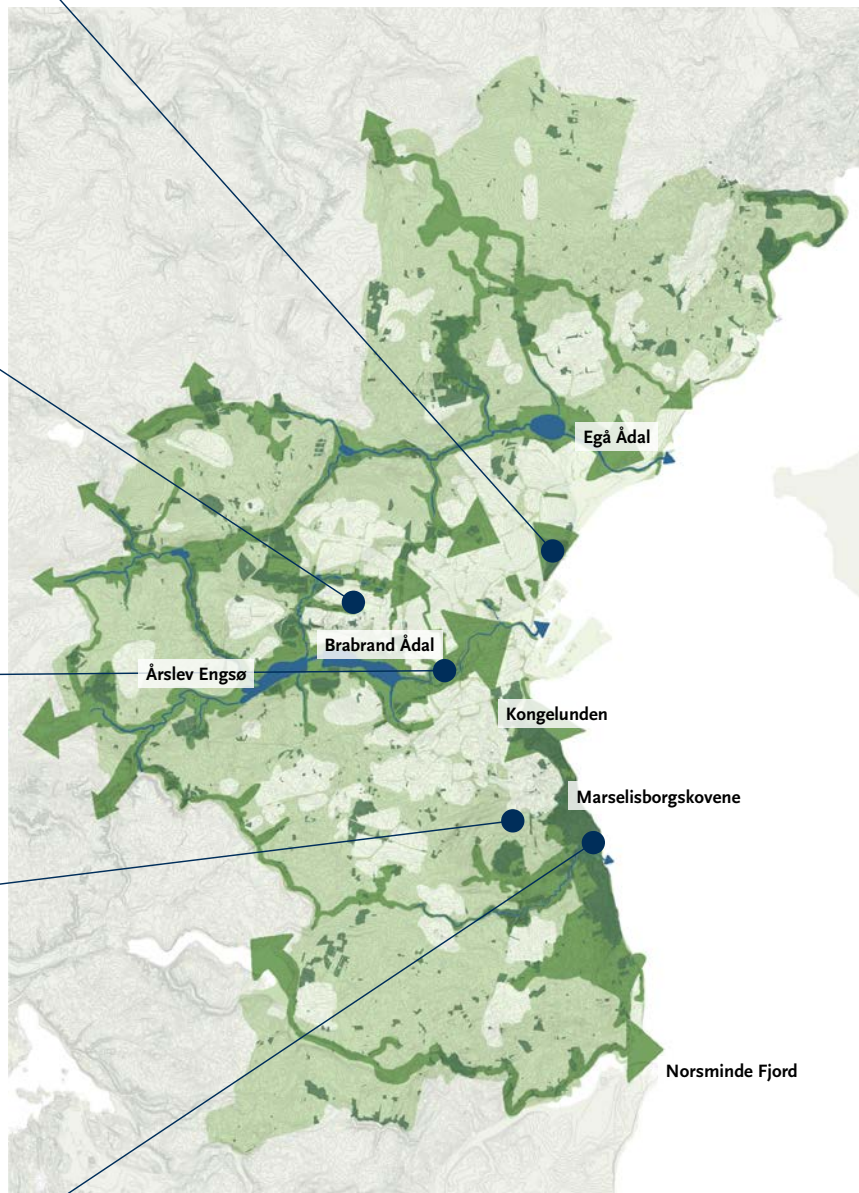
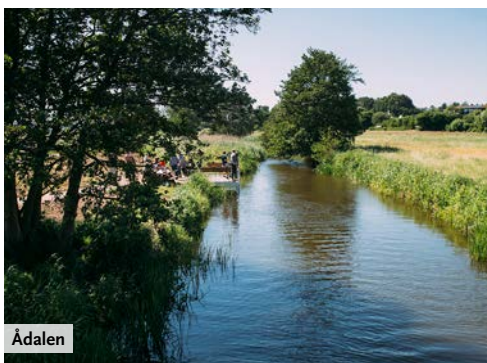
Landskabets store sammenhænge



Landskabets rumlige kvaliteter



Landskabets små oplevelser



## STYRKE EN MOSAIK AF BÆREDYGTIGE OG KARAKTERFULDE BYDELE

### Bæredygtig arkitektur og byudvikling er stedsspecifik og identitetsskabende

Alle bydele vil i de kommende år opleve udvikling og forandring. Byvækst, omstilling til mere bæredygtige byer og ændrede bolig- og arbejdsformer. Pointen er, at pro-



Aarhus Ø - eksempel på en helt ny bydel



Nye - eksempel på en ny by



Rosenhøj - eksempel på renovering af alment boligområde



Ombygning af enfamiliehus

jekterne skal tilpasses hver enkelt bydel, så de bliver stedsspecifikke og balancerede.

Aarhus kommunes geografi er stor og rigt sammensat. Når vi bevæger os rundt i bysamfundet, er der mange forskellige måder at bo, bygge og leve. Tæt by, forstad, oplandsby, villakvarter, landsby, fritliggende ejendom, parcelhuskvarter eller etagebolig. Udviklingen kan aflæses forskelligt i de enkelte byområder, som eksempelvis forbindelser tilbage til landsbyernes opståen eller revitalisering af udtjente erhvervsområder.

Aarhus Kommune rummer således mange forskellige bysituationer som rummer forskellige bykvaliteter og afspejler den lokale udvikling. Nogle har en stærk identitet, mens andre er svagere. Hver gang vi bygger nyt, river ned eller omdanner, påvirker vi stedets og bysituationens karakter og identitet.

Udviklingen kan finde sted alle steder. Men en balanceret byudvikling skal tage afsæt i stedets kvaliteter, og afveje hensynet til de eksisterende kvaliteter over for behovet for at tilføre nyt som styrker lokalområdets karakter.

Mosaikkortet til højre illustrerer de mange delområder, der findes i bysamfundet Aarhus. Farverne på kortet illustrerer forskellige bydele. Afgrænsningerne er ikke eksakte, men skal ses som et billede på en forståelse af byen. Som et lokalområde med egen identitet, historie, bebyggelsestype og karakter.

Politikken suppleres af værktøjer til steds-læsning og skalaforståelse, som udfolder, hvordan man kan læse de stedlige værdier.

Over tid er det ambitionen, at bymosaikken som idé skaber en større bevidsthed om de enkelte bydeles karakterer, kvaliteter, tætheder og skalaer, og om at ny arkitektur bidrager aktivt til bydelens identitet. Steder med høje bymæssige og arkitektoniske kvaliteter er mere sårbare over for forandringer, og vil kræve en mere nænsom og balanceret udvikling. Omvendt er der steder, hvor ny arkitektur kan bidrage til at udvikle den rumlige stedsidentitet og forstærke bysituationens identitet gennem mere markante projekter, som føjer nye tidssvarende lag til historiefortællingen.





Godsbanen



Trøjborg



Lystrup



Gellerup



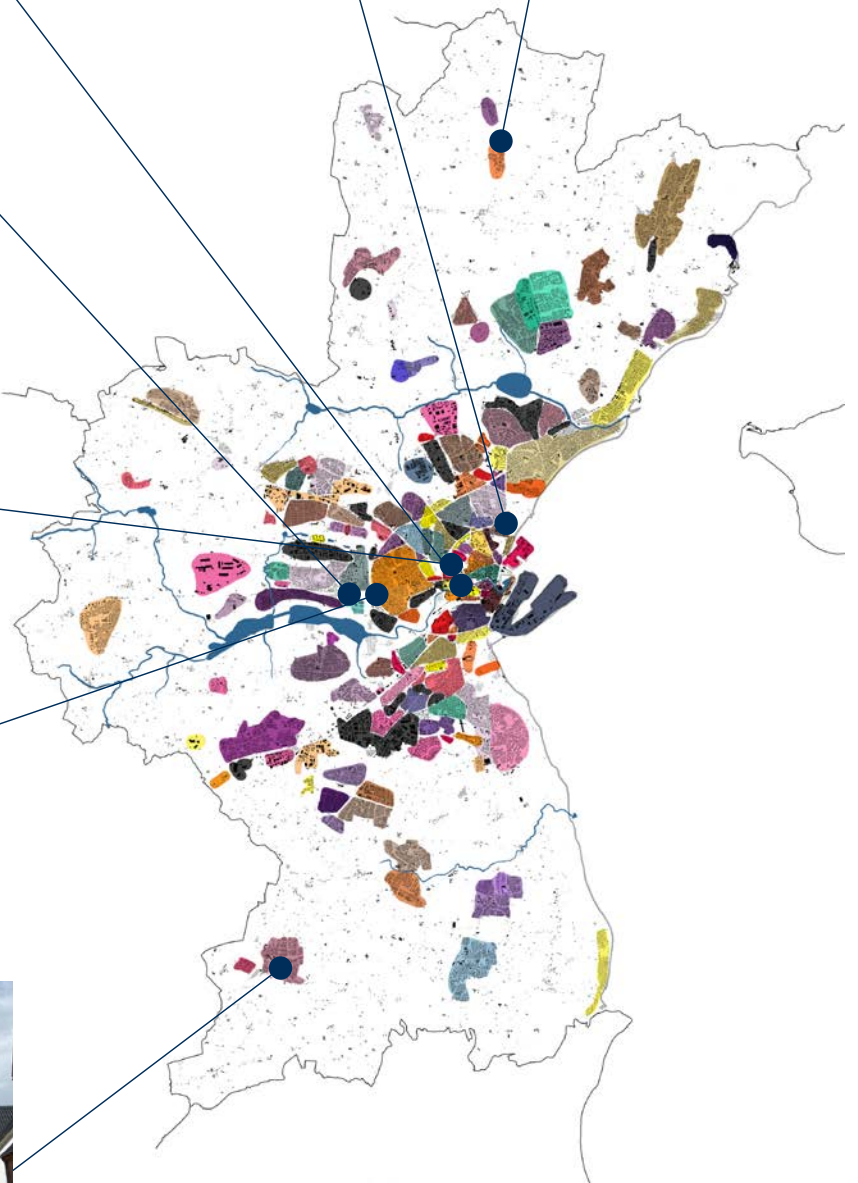
Vestergade



Åbyhøj



Solbjerg



### **Pejlemærkernes opbygning**

Pejlemærkerne er politikens hjerte. Sammen med "Aarhusbilledet" sætter de retning og vision for den fremtidige udvikling af bykvalitet og arkitektur i Aarhus. Et projekt eller en indsats har sin egen selvstændige intention og arkitektoniske idé, men vi forventer, at pejlemærkerne anvendes som et grundlag at arbejde ud fra.

Hvert pejlemærke består af en visionoverskrift, en kort rammesætning af pejlemærket og oprids af, hvilke primære kvaliteter, det skal fremme. Det er der, vi vil hen.

Dernæst følger en række målsætninger, der kan bruges til at drøfte, hvordan projekter og indsatser bidrager til realisering af pejlemærket. Det er det, vi vurderer projekter på.

For yderligere at konkretisere og sætte handling på uddyber vi efterfølgende målsætningerne i en række "det gør vi ved at"-udsagn. Billedsiden illustrerer lokale eksempler på de arkitektoniske kvaliteter, pejlemærket stræber mod.

### **Grøn omstilling går på tværs**

Den grønne omstilling kræver, at vi alle omstiller os, og at alle dele af samfundet bidrager. I politikken for bykvalitet og arkitektur gennemsyrrer den grønne omstilling alle otte pejlemærker, som en rød – eller grøn – tråd gennem hele politikken. I fremtiden har vi en by, baseret på grøn energi. En transportsektor som indgår i et samlet grønt energisystem. En tættere by med plads til naturen. Dynamiske bygninger med et minimalt energiforbrug som indgår i og bidrager til energisystemet, og som er opført af bæredygtige materialer med et lavt CO<sub>2</sub>-forbrug. Kommunen, borgerne og byens aktører samarbejder om innovative grønne løsninger til gavn for den enkelte, for fællesskabet og for fremtiden.

**#1** Bykvalitet i samspil med landskab og natur



**#2** Blandede bydele styrker vores mangfoldighed



**#3** Bylivsknudepunkter samler



**#4** Arkitekturen er generøs



**#5** Vi bygger videre på historien



**Attraktive og bæredygtige rammer for livet i Aarhus**



**#6** Forbindelser væver bydele sammen



**#7** Lokalt engagement skaber god bykvalitet



**#8** Partnerskaber løfter bykvalitet og arkitektur





## BYKVALITET I SAMSPIL MED LANDSKABET OG NATUREN

### Pejlemærket skal fremme følgende kvaliteter:

Glæden ved at bo med nærhed til naturområder og Aarhusbugten fremhæves som helt særligt af aarhusianerne. Det bidrager til deres livskvalitet uanset om de bor i det indre Aarhus, i forstæderne eller i de fritliggende bysamfund. Det er unikt for Aarhus, at man kan være i den tætte by og få minutter senere stå midt i naturen.

Oplevelsen af bykvalitet er tæt knyttet sammen med adgang til naturoplevelser. Derfor er det afgørende at understøtte og fremme glæden ved at være i byens og landskabets grønne rum. Det sker blandt andet gennem bygninger og bebyggelser, der tager udgangspunkt i det aarhusianske landskab, og i at skabe smukke sammenhænge mellem bebyggelse, anlæg og natur.

Kvaliteterne ligger i de store landskabelige systemer på tværs af hele kommunens geografi. De store blågrønne korridorer består i den lille skala af myriader af små planter, store træer, summende insekter, rislende vand og sanselige oplevelser. Naturen lever også foran boligblokken, sommerfuglene på børnehavens legeplads, bytræet på byens torv, det frodige vejbed og parcelhushaven. Hverdagsoplevelserne kan skabe livskvalitet, og det er en vigtig del af byudviklingen.

### PEJLEMÆRKETS MÅLSÆTNINGER:

- Byens by- og gaderum skal gøres endnu mere grønne, og de steder, vi færdes, skal være endnu mere indbydende for mennesker
- Bygninger og bebyggelser fremmer landskabets kvaliteter, Aarhusbugten og adgang til naturen
- Byudviklingen giver plads til vandets veje, rekreative ruter og økologiske forbindelser
- Et stærkt landskabsarkitektonisk koncept er en del af bebyggelsernes kvalitet
- Bepantning med høj natur- eller landskabsarkitektonisk værdi bevares i nye projekter
- Større bygnings-, produktions-, og energianlæg er indpasset arkitektonisk i landskabet
- Klimatilpasning har høj naturkvalitet og bidrager til by- og bolignære rekreative oplevelser

### Det gør vi ved at

- Fremme etablering af bynære, smukke ruter og destinationer, der gør oplevelser i naturen og bugten tilgængelige
- Have fokus på det grønne og på øget biodiversitet i byrum, vejrum, og på begrønning af tage, facader og tagterrasser, hvor det er muligt og meningsfuldt
- Værne om sigtelinjer mellem bebyggelser mod landskabet, bugten og omvendt
- Vurdere markante projekters indvirkning på oplevelsen af landskabets og bugtens form, og hvordan de baserer sig på stedets landskab og kvaliteter
- Udvikle samarbejder, der kobler bynære naturrum med faciliteter til øget sundhed og bevægelse
- Fremme grønne byrum, lommeparker og byparker
- Byens by- og gaderum skal gøres endnu mere grønne, og de steder, vi færdes, skal være endnu mere indbydende for mennesker



Bugten er sammen med ådalene det bærende landskabstræk



Udearealer programmeres med henblik på nye meningsfulde partnerskaber mellem forskellige aktører i byen. SPARK (biodiversitet, sundhed, regnvand, rekreation)



Den uendelige bro er et stærkt element, der giver en ny oplevelse af bugten og fungerer som møde- og opholdssted



Sandbakkens bebyggelse fremhæver terrænet



Regnvandsbassiner opsamler vand til husholdning og øger biodiversiteten i Nye



Små intime blå eller grønne rum, som her Mathilde Fibigers Have styrker byens blågrønne identitet og samler på tværs



Grøn energi i form af energilandskaber



Godsbanens grønne kile trækker ådalens landskab helt ind til midtbyen



Adgang til naturoplevelser ved Århus Å som her ved Åhusene



## #2

## BLANDEDE BYDELE STYRKER VORES MANGFOLDIGHED

### Pejlemærket skal fremme følgende kvaliteter

Bydele danner rammen om det levede hverdagsliv. Arkitektonisk ses bydelene som en ramme for at arbejde lokalt og stedsspecifikt med at skabe sammenhæng mellem byvækst, social balance, erhverv, nye familiemønstre, kultur, arbejdsliv, fritidsliv, boligbehov og den bæredygtige omstilling – og, ikke mindst mellem ny og eksisterende bebyggelse.

Gennem omhyggelig indretning kan vi skabe bæredygtige, blandede bydele med en klar identitet, et miks af funktioner og steder, der samler. Det handler om livskvalitet, om både at blande almene boliger, ejerboliger og lejeboliger – og om at bidrage til nye boligformer, der samlet kan skabe en bedre social balance og social mobilitet i og mellem Aarhus' mange byområder

Det handler også om at erhvervslivet har en vigtig rolle både som arbejdsplads og en lokal aktør sammen med kulturen og fritids- og foreningslivet i at skabe stærke og bæredygtige lokalsamfund, steder og rum med plads til social mangfoldighed og forskellige livsformer.

Arkitekturen kan fremme oplevelsen af en samlet bydel. Den kan opstå omkring genkendelige bebyggelsesstrukturer, der afspejler bydelens historiske periode, en særlig bykultur for hvordan 'man bor og mødes her', en atmosfære eller et fællesskab om lokale interesser eller mødesteder.

### PEJLEMÆRKETS MÅLSÆTNINGER:

- Arkitekturen bidrager til bæredygtig og balanceret udvikling af bydelen
- Nye bygninger og byvækst bidrager positivt til oplevelsen af den samlede bykvalitet gennem helhedsorienteret arkitektur, velproportionerede mellemrum og gode overgange mellem private bygninger og offentlige rum
- Byggerier bidrager til en blandet bydel med en mangfoldighed af boligformer og funktioner
- Almene boliger og private boliger fremstår i samme kvalitet og prioriteres ligeværdigt i bebyggelsen
- Byvækst følges af udvikling af nye byrum og plads til kultur-, fritid-, bolig-, eller arbejdsfællesskaber

### Det gør vi ved at

- Udvikle og integrere principper for omstilling til klimaneutrale bydele
- Nye bebyggelsers bærende arkitektoniske kvaliteter forholder sig til en stedsanalyse
- Inkludere fællesråds (eller lignende) lokalbeskrivelser som input til arbejdet med områdets udvikling og fremme dialog mellem projektudviklere og lokale interessenter når lokalområderne udvikler sig
- Fremme bebyggelser, der bidrager til forskellige ejerformer, livsstadier, livs- og familieformer og social mangfoldighed i bydelen
- Fokuserer på tryghed, god tilgængelighed og universelt design i byrum og offentlige bygninger
- Samtænke udviklingen i lokalområder med tiltag på tværs af Aarhus Kommunes magistratsafdelinger, erhvervsudvikling og civile organisationers arbejde i bydelene, herunder foreningsarbejde eller almene og boligsociale indsatser



**Ebeløgade. Nyfortolkning af de omkringliggende byhuse og etagebygninger. Sædeltage med kviste, teglfacader i forskellige toner. Uformelle baggårde med baghuse, brostensbelægning**



**Botilbud for udviklingshæmmede voksne og unge. Integreret i økolandsbyen Hjortshøj**



**Bymæssigt gaderum i Jærgårdsgade med plads til parkering, grønne elementer, fodgængere og cykelparkering**



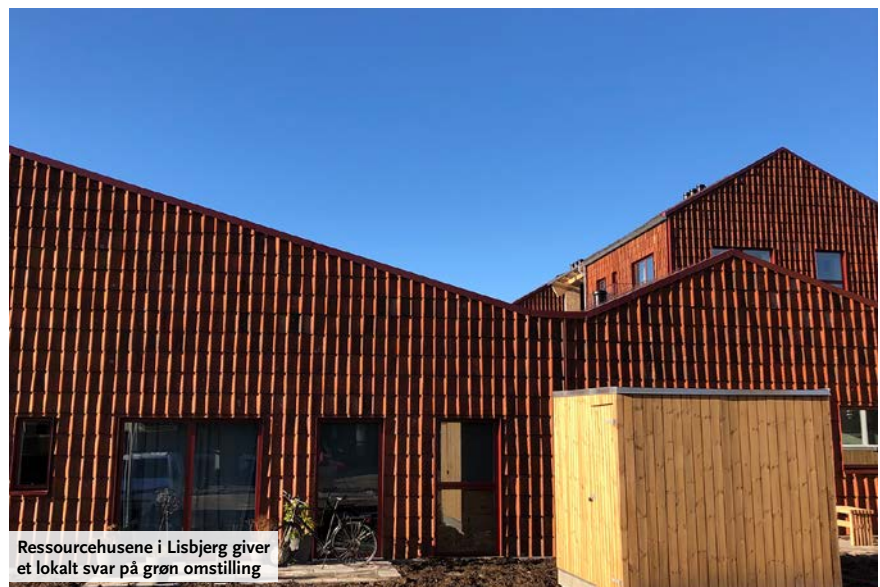
**Det almene boligprojekt Søhesten på Godsbanearalerne rummer boliger, fællesarealer og mikrolemål til fx butikker eller caféer m.m.**



**Åbyhøj er en by i byen – et lokalt bylivsknudepunkt**



**Amtssygehuseets tidligere patienthotel huser i dag boliger til både studerende og unge udsatte**



**Ressourcehusene i Lisbjerg giver et lokalt svar på grøn omstilling**

## #3

## BYLIVSKNUDEPUNKTER SAMLER

**Pejlemærket skal fremme følgende kvaliteter:**

Byrum, parker og fælles bygninger som skoler, kulturinstitutioner, biblioteker, idrætsfaciliteter og lokale mødesteder får her et samlende ord: Bylivsknudepunkter. Bylivsknudepunkter har forskellige formål og ser forskellige ud, men fælles for dem er, at de er offentligt tilgængelige og danner rammer om møder mellem mennesker og bydelens byliv. De fremmer fællesskaber og bidrager til relationer mellem mennesker. De er kendte mødesteder og krydsningspunkter. De er kultur- og identitetsskabende for et lokalområde, skaber lokal forankring og udgør ofte vigtige brikker i oplevelsen af høj bykvalitet.

I disse år ses nye forskellige typer af mødesteder og måder at bruge mødestederne på. Der er øget opmærksomhed på værdien af det selvgroede initiativ. Parallelt hermed bliver idræt, foreningsliv, kunst, kultur og formidling en vigtig og stadig større del af de offentlige rum, byrum og parker, og nye interessefællesskaber opstår. Derfor er det nødvendigt at turde tænke nyt om rammerne for bydelens knudepunkter, give eksisterende knudepunkter øget opmærksomhed og skabe helt nye.

**PEJLEMÆRKEETS MÅLSÆTNINGER:**

- Offentlige rum og bygninger inviterer til en mangfoldighed af møder og udgør tilgængelige og trygge knudepunkter for byliv i kommunens forskellige typer bysamfund
- Der er høj arkitektonisk kvalitet i design af de offentlige rum (bygninger, byrum og byparker), der har fokus på den menneskelige skala, forskellige typer ophold og bynatur
- Øget byggeri skal følges af flere eller bedre offentlige byrum og byparker
- Byrum og byparker fremmer trivsel og sundhed gennem plads til både bevægelse og ro og kan bruges hele året
- Kunst, formidling og kultur integreres som en vigtig del af det offentlige rum og bidrager til inspiration, refleksion og forankring
- Byudviklingen giver plads til at lokale aktører kan igangsætte egne aktiviteter

**Det gør vi ved at**

- Anvende skyggediagrammer og vindstudier, der viser at byrum ikke påvirkes negativt
- Prioritere og fremme samarbejder om bylivsknudepunkter, f.eks. lokale aktører, erhverv, socialøkonomiske virksomheder, interessegrupper, foreninger og offentlige institutioner, herunder skoler, biblioteker eller lokalcentre
- Forvente at større projekter beskriver, hvordan de bidrager aktivt til byliv og udvikling af nye mødesteder
- Give plads til lokale eksperimenter, der fremmer udvikling af knudepunkter
- Have opmærksomhed på tilgængelighed, tryghed og plads til 'pusterum' i byen
- Udvikle standarder for 'basisbyrum' og 'basisbyparker'
- Sætte fokus på at der er tilstrækkelige midler til offentlige bygningers rolle i samfundet samt bæredygtighed
- Have fokus på sameksistens mellem forskellige grupper, med særligt fokus på socialt udsatte og sårbare borgers vilkår i byrummet





Gellerup Bibliotek - en del af Sports- og Kulturcampus og et lokalt mødested



Borgerdrevende praksisfællesskaber sikrer identitet og ejerskab, her Fælleshaven i Beder



Kunst i bybilledet samler på tværs, her Endless Connection af Jeppe Hein på Havneplassen



Byparker i forbindelse med blandet by aktiverer området i alle døgnets timer og samler på tværs. Ceres byen



Domen på Pier 2. En skulpturel struktur og ramme om møder mellem mennesker inde og ude



Byens rum danner ramme om bylivsskabende events i forskellig skala, her bagagerumsmarked på Ingerslevs Boulevard



Identitetsbærende og borgerdrevende initiativer. Børnenes Jord i Øgaderne er et fremtrædende eksempel



Offentlig adgang til lokaler, legepladser og sportsbaner på Frederiksbjerg skole



Et byrum for alle. Mølleparken



Dokki er markant og identitetsskabende arkitektur og samler mange forskellige mennesker



Skt. Knuds Torv giver plads til unge

## #4

## ARKITEKTUREN ER GENERØS

### Pejlemærket skal fremme følgende kvaliteter:

Generøsitet i arkitekturen opleves med sanserne. Generøs arkitektur handler om at give noget tilbage til sine omgivelser. Om bæredygtigt byggeri, der bidrager med kvaliteter til dem, der bruger stedet, besøger og bor i byen. Det kan vise sig som en stueetage med udadvendte funktioner, en venlig ankomst, et godt lys, et tilbagetrukket facadeparti med plads til ophold i sol og læ, en speciel bygningsdetalje, der skaber et smukt skyggespil på facaden, en særlig belysning af bygningen om aftenen, eller som materialer, hvor kroppen er i kontakt med arkitekturen. Det kan også være bygningskroppe og materialevalg, der taler sammen med omgivelserne og landskabet.

Generøsitet handler om at give gode arkitektoniske svar på behovet for nye boliger, der inkluderer nye boformer og mangfoldige målgrupper. At give fysiske rammer til nye arbejdsformer, erhverv, produktion, handel og transport. Om at bidrage til godt naboskab, der tager hensyn, skaber gode overgange og bidrager positivt til omgivelserne. Og om at give form til byggeri, der også tager hensyn til miljø og klima. At bygge bæredygtigt og smukt med tanke på kommende generationer.

### PEJLEMÆRKETS MÅLSÆTNINGER:

- Arkitektur fremmer stedets kvaliteter og kan bidrage til en ny udvikling
- Arkitekturen forholder sig aktivt til klimadagsordenen, herunder mulighed for at reducere i CO<sub>2</sub>-regnskabet, klimatilpasning, ressourceopmærksomhed og mulighed for omdannelse til nye funktioner
- Nye bebyggelser udformer udearealerne efter en stærk landskabsidé, der inspirerer sanserne og fremmer møder mellem mennesker
- Projektet bidrager til nytænkende arkitektur, der svarer på aktuelle behov, drømme og visioner
- Projektet har et stærkt arkitektonisk greb, klar komposition, gode lysindfald, rumlige oplevelser, velkomponeret materialevalg og smukke detaljer, der stimulerer sanserne
- Arkitekturen respekterer vigtige sigtelinjer og udsyn til himlen
- Der er etableret gode kantzoner mellem opholdsarealer, gaderum og bygninger
- Markante bygningsværker og byggeri på betydningsfulde steder har særlig høj arkitektonisk kvalitet

### Det gør vi ved at

- Byggerier indtegnes på en situationsplan med naboområder og -bebyggelser, og der skal være klare argumenter for deres samspil med omgivelserne og landskabet
- Bebyggelsesplaner skal følges af en landskabsplan, der beskriver udearealernes udformning, indretning og beplantning
- Kræve særligt gode argumenter, hvis bygninger afviger i højden fra nabobygninger. Én etage i 1-3 etages byggerier og to etager i områder med 4-6 etager. Alle byggerier over seks etager vurderes særskilt i henhold til højhuspolitikken
- Efterspørge bæredygtighedsstrategier for større projekter og for alle offentlige projekter
- Efterspørge at bebyggelser arkitektonisk fremstår varierede og giver rumlige oplevelser, at bygninger markerer gadehjørner og en arkitektonisk bearbejdning af byggeriets base, krop og afslutning
- Fremme samarbejder om udvikling og innovation af bæredygtigt byggeri



AARhus, badehusene på Bassin 7 og havnebadet tilbyder en ny type byliv på Aarhus Ø



Den karaktergivende detalje, her på Østboulevarden. Udkig og lys fra flere sider skaber oplevelser inde og ude



Bolignære udearealer med rekreative kvaliteter er stærke katalysatorer for fællesskaber og engagement



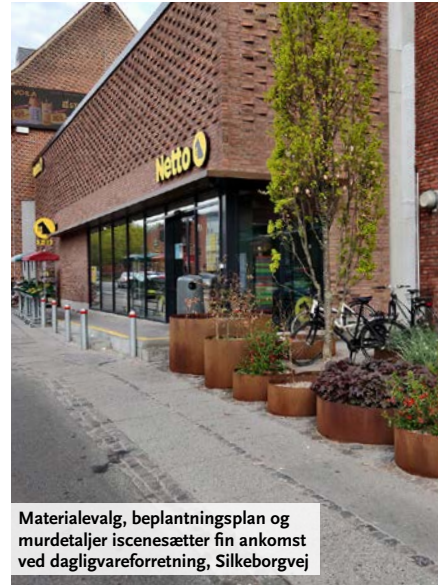
Materialevalg og formgivning understreger vigtig hjørneplacering med udadvendt stueetage og tilbagetrukket tagetage



NYE rækkehuse på sokkelgrunde. Udearealer er fælleseje hvilket fordrer hverdagsfællesskaber og deling af bylivsskabende funktioner



Tagfladen fungerer som landskabspark på MOMU



Materialevalg, beplantningsplan og murdetaljer iscenesætter fin ankomst ved dagligvareforretning, Silkeborgvej



Udadvendt gadeplan hvor belægning taler sammen med facademateriale og skaber et sammenhængende gademiljø



Omhyggeligt designet ankomstsituation. Materialevalg, formgivning og skala byder velkommen på rådhuset



Boligarkitekturen danner ramme om hverdagslivet



Salling rooftop giver unik adgang til udsigt over byen og stimulerer et nyt blik på byens muligheder



Bæredygtigt materialevalg og bebyggelsesplan i Lisbjerg



Villabebyggelsen i Brabrand ligger smukt i landskabet og skaber en fin og klar overgang mellem offentligt og privat

## # 5

## VI BYGGER VIDERE PÅ HISTORIEN

**Pejlemærket skal fremme følgende kvaliteter:**

Oplevelsen af at gå i en gade blandt bygninger, der har stået i flere hundrede år, er noget ganske særligt. Man fornemmer den historiske dybde, og kan aflæse udviklingen i arkitektur, bymiljøer, bygninger og landskaber over tiden. I nogle områder er det en fortælling om industrialisering eller om velfærdsstatens bygninger og boligidealer, andre steder er det landsbyernes og landskabets udvikling, der kan aflæses. Historien binder samtiden sammen med fortiden, den skaber kulturbærende fortællinger om begivenheder, mennesker, idéer og tanker, og skaber en identitet, man kan engagere sig i og blive nysgerrig på.

Det sker ved at skelne mellem en bevaringstilgang over for de mest sårbare bygninger og bymiljøer, en respektfuld transformationstilgang til de områder, der står over for stor forandring og ved at turde bygge vores bud på nutidens bygninger, der kan blive fremtidens kulturhistorie. Det betyder også, at vi skal være varsomme med nedrivning og fremme genbrug og transformation. Det understøtter samtidig bæredygtighedsdagsordenen gennem reduktion af ressourcer og CO<sub>2</sub>-udledning.

**PEJLEMÆRKEETS MÅLSÆTNINGER:**

- Projekter tager afsæt i bygningernes og bymiljøernes værdier (historisk, arkitektonisk, materielt)
- Bymiljøernes bygninger fra forskellige perioder er synlige i bybilledet
- Bevaringsværdige bygninger, parkanlæg, beplantning og træer bevares eller genanvendes i videst mulige grad
- Der er fokus på formidling af steders historie, begivenheder og fortællinger
- Anvendte materialer i anlæg og byggeri patinerer smukt

**Det gør vi ved, at**

- Projektområdets væsentlige kulturelle og fysiske fortællinger kortlægges ved omdannelse eller nybyggeri
- Fremme brug af materialer, der patinerer smukt og værdsætter tidens tand
- Betragte alle bygninger som værdifulde (historie, materialer)
- Bevaringsværdige træer og beplantninger kortlægges og bevares i videst muligt omfang i projektudvikling
- Udvikle en af praksis for omdannelser af bevaringsværdige bygninger og kulturmiljøer
- Udvikle inspirationskatalog, vejledninger og best practice inden for generel by- og bygningstransformation, herunder materialegenanvendelse
- Vedligeholde kommunens egne bygninger og genbruge dem til nye formål, hvis de er udtjente
- Fremme samarbejdet med stadsarkivet, lokalarkiverne og bibliotekerne



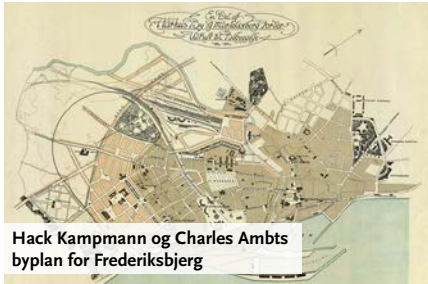
Omdannelse af Amtssygehuset. De oprindelige bygninger genanvendes til nye formål



Nye rekreative funktioner revitaliserer gamle bygninger som her i DGI-huset



Læhegn i Lisbjerg afspejler den historiske stjerneudskiftning



Hack Kampmann og Charles Ambts byplan for Frederiksbjerg



Centralværkstedet, Aarhus C. Nænsom omdannelse af tidligere industriarkitektur til serviceformål



Tydelige brugsspor og materialevalg fra tidligere funktioner. Kødbyen i Sydhavnen



Transformation af byhus i Mejlgade



Renovering af statslåns hus i Hasle



Renovering af 70'ervilla i Højbjerg har opdateret huset i forhold til bæredygtighed, energiforbrug, dagslys og forandret husets udtryk



Historiefortællende brugsspor med forskellig alder på Kulbroen i Sydhavnskvarteret



Bygningsmiljø med bindingsværk omdannes i Viby til en studenterlandsby ved at renovere og bygge til



"Smykkeskrinet" på Vester Allé er opført som statsbibliotek, har været erhvervsarkiv, og er i dag en del af Retten i Aarhus

**Restaurering** = Bygningen renoveres med sigte på at fastholde eller genskabe det oprindelige udtryk  
**Transformation/omdannelse** = Bygningen genbruges. Her bevares udvalgte eksisterende kvaliteter og der tilføjes nyt  
**Nedrivning med genanvendelse af byggematerialer** = Bygningen nedrives og byggematerialerne (f.eks. tegl genanvendes) i en ny bygning



Omdannelse af portbygningen i Gellerup er et eksempel på en flot omdannelse af en nyere boligbebyggelse

## #6

## FORBINDELSER VÆVER BYDELE SAMMEN

### Pejlemærket skal fremme følgende kvaliteter:

Mange oplever Aarhus på cyklen, til fods, i offentlig transport eller i bil. Fra hjem til arbejde, fra skole til legeaftale, på vej i skoven eller til vandet. Mobilitetsrummene fylder en stor del af vores hverdag og er en del af det billede, mange har af byen. De skal naturligvis være effektive forbindelser, men de skal også give smukke og inspirerende oplevelser på farten. Glæden ved at bevæge sig aktivt på cykel er også bæredygtig og skal understøttes, så Aarhus er cyklisternes bakkede paradys.

Oplevelsesrige og sanselige forbindelser i grønne korridorer, smutveje og gaderum kan fremme cykling og gang, og gode mobilitetsknudepunkter bidrager til en god oplevelse i den kollektive trafik. Det er en særlig stor kvalitet for børn, unge og andre, der ikke har adgang til bil. Som bonus øger det sundhed og bidrager til bæredygtighedsdagsordenen. Kunstneriske bidrag kan berige oplevelser af forbindelserne.

### PEJLEMÆRKEETS MÅLSÆTNINGER:

- Byvækst er strategisk koblet med kollektiv trafik, mobilitetsknudepunkter og blød mobilitet
- Gade- og vejrum designes med samme omhyggelighed som byrum og vores vejnet opleves smukke og grønne
- Alléringen, Ringgaden, Ringvejen og indfaldsveje bearbejdes som vigtige byarkitektoniske elementer
- Det er smukt, oplevelsesrigt og sikkert at bevæge sig gennem bymiljøerne i Aarhus - nat og dag
- Visuelt forbindes Aarhus med betydningsfulde sigtelinjer
- Parkering integreres som en del af bebyggelsesstrukturens arkitektoniske idé
- Mobilitetsskift er en æstetisk og rumlig oplevelse
- Gående, cyklende og kollektiv trafik er prioriteret i bydelenes udvikling

### Det gør vi ved, at

- Gade- og vejrumspaner har et arkitektonisk greb, menneskelig skala og belysningsdesign
- Prioritere æstetisk bearbejdning, arkitektonisk integration og/eller dobbeltudnyttelse af parkeringspladser
- Fremme kunstnerisk udsmykning i vej- og anlægsprojekter
- Fastholde fokus på tryghed og tilgængelighed gennem design
- Have fokus på at børn og unge selv skal kunne transportere sig sikkert
- Fokuserer på design af skift mellem transportformer og mulighed for at koble det med byvækst og byfunktioner
- Udvikle vejledninger og etablere pilotprojekter for gaderum, der bidrager til bykvalitet



Stiforbindelser for bløde trafikanter danner "sprækker" i bystrukturen



Bløde trafikanter får nyt perspektiv på landskabet og ekstraordinære landskabsoplevelser



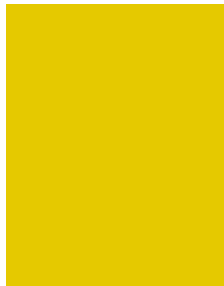
Gaderum i Jægergårdsgade indrettet med fokus på fodgængerhensyn og opholdsmuligheder



Vejforløb på Grundtvigsvej i Viby, hvor oplevelsen varierer henover året



Grønne stiforbindelser som Ø-linjen på Aarhus Ø binder vores bebyggelser sammen



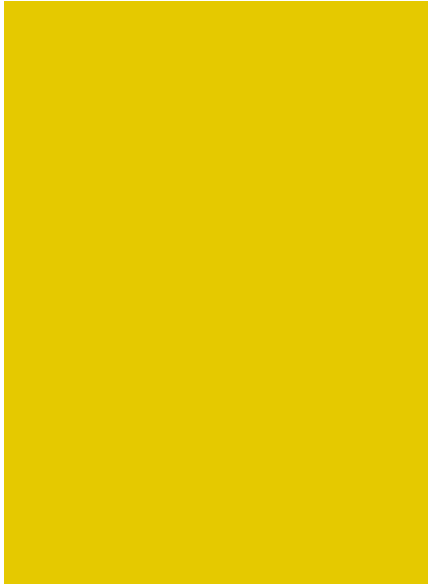
Landskabsarkitektonisk kobling af sti, beplantning og regnvandshåndtering i byparken i Gellerup



Gaderummet er byrummet på de bløde trafikanters præmis, her Graven



De legende og eventyrlige smutveje i byen og naturen. Gellerupparken



Smukke vejforløb. Visuelle pejlemærker i landskabet



Gennemgående materiale i bebyggelse og belægning som Klosterstien skaber et helstøbt og sammenhængende udtryk



Park&Ride ved Klokhøjen

## #7

## LOKALT ENGAGEMENT SKABER GOD BYKVALITET

### Pejlemærket skal fremme følgende kvaliteter:

Oplevelsen af at høre til er afgørende for den gode by - og dermed for oplevelsen af bykvalitet. Mange aarhusianere har et stort hjerte for Aarhus og ønsker at engagere sig i debatten og i udviklingen af konkrete steder. Det lokale initiativ er en stor ressource, som er vigtig at tage vare på. En forudsætning for at det lykkes, er god formidling om udviklingen, tydelige processer, en styrket dialogkultur og at handlerummet og involveringsgraden er tydelig.

Et ambitiøst arbejde med bykvalitet og arkitektur kræver en bred og stærk bevidsthed om arkitekturens værdi, planprocesser og god formidling af hvordan kommunen arbejder med byudvikling, kvalitet og hvilke betydningsfulde projekter, der er undervejs. Formidling og sprog er vigtigt for en livlig, konstruktiv debatkultur og erfaringsudveksling.

Det er også afgørende, at den lokale virkekraft og mennesker på tværs af interesser kan sætte viden, erfaringer og drømme i spil og har mulighed for at udvikle egne aktiviteter. Det kræver omhyggelighed med en inddragelse og samskabelse, der sker lokalt, og er så repræsentativ som muligt. Aarhus Kommune har et vigtigt samarbejde med fællesrådene, som gør en betydelig indsats. I tillæg hertil skal der mere fokus på den brede inddragelse i lokalområderne, når områderne udvikles.

### PEJLEMÆRKEETS MÅLSÆTNINGER:

- Der er let adgang til viden om byudvikling og ny arkitektur i Aarhus
- Nye projekter betragtes som en god nabo
- Lokale aktørers viden og engagement er en del af udvikling, bevaring og omstilling til mangfoldige, bæredygtige bydele
- Der gives plads til eksperimenterende områder og steder med en meget høj grad af brugerdriven udvikling
- Projekters formål, status, proces og muligheder for indflydelse er tydelige
- Projekters intentioner og påvirkning på for stedet er ærlig og velkommunikeret
- Betydningsfulde projekter drøftes tidligt og bredt politisk og blandt borgere og interessenter

### Det gør vi ved, at

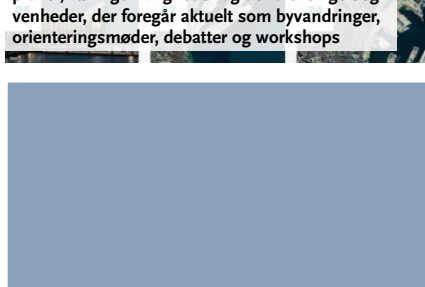
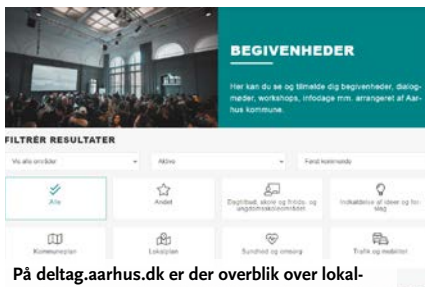
- Tidligt i planprocesser at rammesætte mulighederne for inddragelse og opfølgning i den samlede proces
- Anvende digitale værktøjer, der kan fremme dialogen
- Etablere mulighed for en tidlig bred politisk drøftelse af projekter, der har væsentlig betydning
- Udarbejde et årshjul for arkitekturformidling og debat
- Øge fokus på lokalsamfundsbeskrivelser i byudviklingen, herunder fremme lokalt ejerskab og opdatering
- Udpege offentlige arealer og bygninger til aktiviteter og samlingssteder i lokalområderne, hvor der er plads til "det uplanlagte", og hvor byliv kan selv-gro
- Udvikle guides til lokale ildsjæle og uformelle byskabere, der ønsker at udvikle egne initiativer
- Anvende "bylivspuljer" i forbindelse med større udviklingsprojekter til lokalt engagement og entreprenørskab
- Afholde tilbagevendende arkitekturdebatter og udstillinger om centrale emner og projekter i Aarhus



## Fokus på planprocesser og inddragelse

### Fokus på formidling

### Fokus på det selvgroede



## #8

## PARTNERSKABER LØFTER BYKVALITET OG ARKITEKTUR

### Pejlemærket skal fremme følgende kvaliteter:

Aarhus er anerkendt for et stærkt fagligt miljø indenfor arkitektur, byggeri og byudvikling. Det ønsker politikken at styrke til gavn for Aarhus. Samtidig er det ønsket at øge en bred formidling om byens udviklingsprojekter og arkitekturens betydning.

Ved at se de mange projekter i Aarhus samlet, kan bysamfundet betragtes som en slags laboratorium for udvikling af morgendagens løsninger indenfor centrale udfordringer som nye boligtyper, samskabelse, omstilling til elsamfundet og øget trivsel. Den vidensudvikling ønsker kommunen at styrke ved at samarbejde om udvalgte forsøgsprojekter og skabe scenarier, erfaringsopsamling og kompetenceudvikling gennem øget partnerskab med f.eks. erhvervet, fonde, vidensinstitutioner, interesseforeninger og civile organisationer. Her skal både være plads til de etablerede og internationalt anerkendte, og til det vilde vækstlag, der på tværs af andre fagligheder arbejder sammen om byggeri og bykvalitet. Derved kommer der flere perspektiver på bykvalitet, så der er grundlag for en mere nuanceret diskussion af værdien af arkitektur og bykvalitet.

Viden om Aarhus byudvikling og arkitekturens betydning danner et stærkt grundlag for konstruktive debatter om forskellige emner og projekter. At kende til arkitektur er samtidig en god nøgle til at forstå de omgivelser, man bor i og giver et sprog til at diskutere arkitekturens påvirkning på steder og livskvalitet.

### PEJLEMÆRKETS MÅLSÆTNINGER:

- Aarhus Kommune bidrager til øget bevidsthed om byudvikling, bykvalitet og arkitekturs værdi og betydning
- Aarhus er anerkendt for høj bykvalitet og god arkitektur, samt innovative og bæredygtige løsninger
- Kommunen opbygger videns- og erfaringsudvikling gennem lokale, nationale og internationale samarbejder og partnerskaber
- Innovation, vidensdeling og erfaringsopsamling er del af byggeri og byudvikling i Aarhus
- Som bygherre går Aarhus Kommune forrest i forhold til innovation, arkitektonisk kvalitet og den brede bæredygtighed i byggeriet

### Det gør vi ved at:

- Afsøge muligheden for at etablere et Aarhus bylaboratorium, der fremmer formidling, viden og partnerskaber indenfor morgendagens arkitektur
- Fremme samarbejde med skoler og fonde om arkitekturforløb for børn, unge og interesserede borgere
- Evaluere udvalgte processer og kvalitet af gennemførte projekter med henblik på læring som en del af den faglige udvikling
- Inddrage viden og undersøgelser i betydningsfulde udviklingsprojekter, herunder faglige fora og forskning
- Gøde jorden for et stærkt vækstlag og styrke erhvervet omkring bæredygtigt byggeri ved at være opmærksom i udbud og valg af rådgivere
- Fremme udvikling af internationale bysamarbejder om bykvalitet og arkitektur ved at indgå i tværnationale projekter



Inddragelse af børn og unge i byudviklingen giver bevidsthed om byens muligheder hos de unge generationer - og nye perspektiver på udviklingen



Interne læringsforløb styrker helheds-tænkningen og værdiskabelsen i projekter



Byrumseksperimenter belyser potentialer og sætter spot på oversete steder. Aarhus Festuge 2017



Bydetektiverne - et børnekulturprojekt som satte fokus på børn og arkitektur



Bydelskontoret på Godsbanen danner ramme om dialog og samarbejde om områdets udvikling



Højhuset TRÆ på Sydhavnen: Der er etableret et samarbejde mellem bygherre, udvikler, arkitekter og Aarhus Kommune om et højhus med fokus på brug af træ og genanvendelse af materialer



Iværksætterhuset The Kitchen bygger bro mellem studerende og erhvervsliv



Circle House demonstrator - bæredygtigt modelbyggeri viser vejen og eksemplificerer muligheder



Havnebadet - et bylivsknudepunkt på Aarhus Ø - et fondsfinansieret offentligt mødested



Square One - et kreativt iværksætterfællesskab i Gellerup og en del af områdets byrumseksperimenter



# VÆRKTØJER

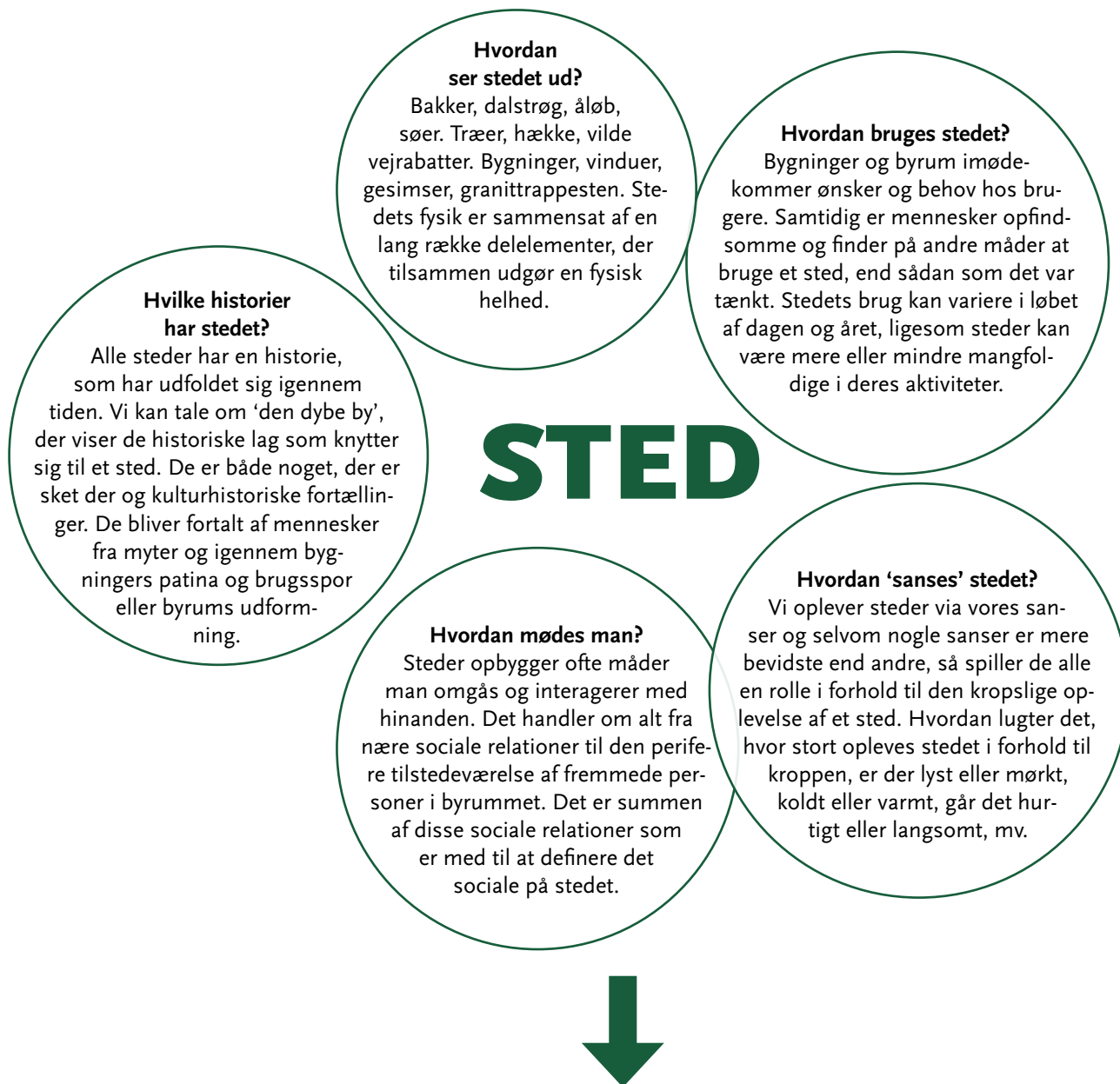
Politikken ledsages af en række værktøjer eller håndbøger, som skal færdigudvikles efterfølgende.



## STEDSLÆSNING - ET KONKRET VÆRKTØJ

### Stedsspecifik bykvalitet og arkitektur

For at kunne aflæse steds-kvaliteter, introducerer vi et værktøj til steds-læsning, som både kommer omkring de håndgribelige fysiske aspekter af stedet og også ser på mere luftige og fornemmede aspekter, som har indflydelse på oplevelsen af et sted.



## Hvad skal stedet i fremtiden?

Eksempel på de forskellige dele, der samlet giver oplevelsen af et sted



### Hvordan ser stedet ud?

- 3-5 etages karrébebyggelse omkranser en baggård med små baggårdshuse.
- Røde teglmure, med hvidsprossede vinduesåbninger afsluttes med synlige tagflader brudt af kviste.
- Formklippede hække lidt højere end øjenhøjde med små åbninger ind til mindre småhaver med krukker og tørresnore.
- 4 meter høje opstammede frugttræer kaster skygge på den lille kortklippede græsplæne.
- 6 bordebænke-sæt med krukker og parasol står ved siden af en tilsodet pizzaovn.

### Hvordan bruges stedet?

- Ejerlejligheder af forskellig størrelse.
- Vaskekældre nederst med udgang til gårdhaven.
- Enkelte liberale erhverv i stuetagen mod syd med skraldestation og opbevaring i gården.
- Små baghuse indrettet som bolig eller skure.
- Gårdrum med legeplads fyldt med fælles legetøj, og en opholdsplæne placeret i eftermiddagssolen med mulighed for grill og fællesspisning.

### Hvordan 'sanses' stedet?

- Duften af græs og grillmad.
- Lyden af smalltalk, fuglekvidder, babygråd og playlisten fra et åbent vindue.
- Solvarme bord-bænkesæt og koldt græs i skyggen.
- Den store blå forårshimmel overfor den skygefulde nordfacade.
- Sænkede skuldre og langsomhed.

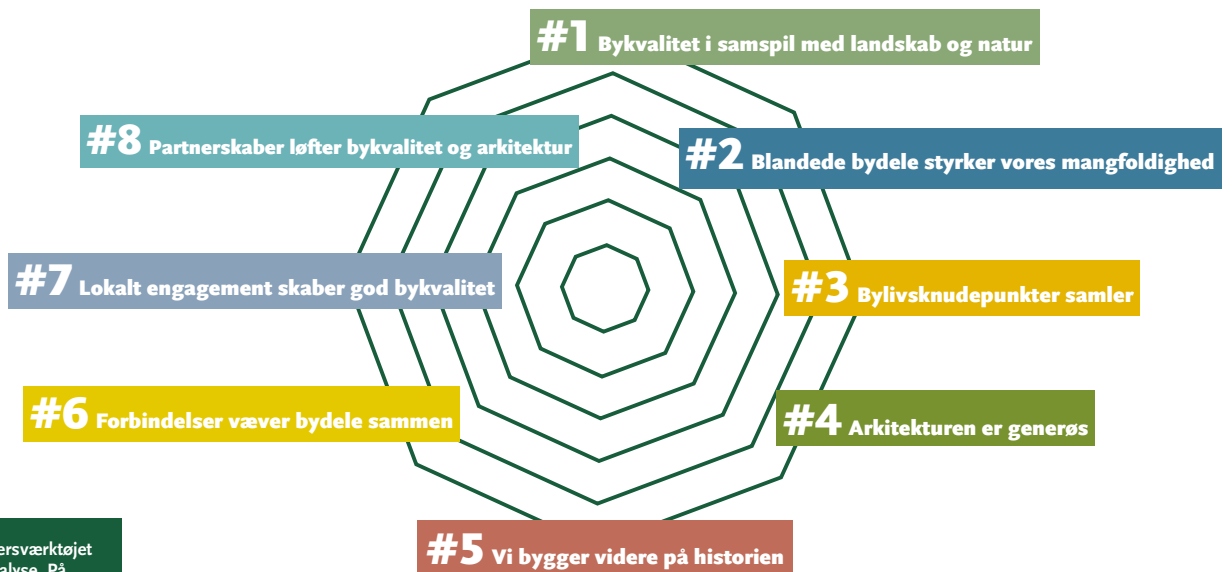
### Hvordan mødes man?

- Børnefamilier, unge kærestepar, enlige ældre og vennepar bor inde i lejlighederne. De møder hinanden på i trappeopgangen og i vaskekælderen.
- Når børnene vil lege, rykker de ned til gårdhavens legeplads, hvor de møder børnefamilien fra den modsatte trappeopgang.
- Når solen skinner, tændes der op i grillen til aftensmaden. Der rykkes lidt tættere sammen på bordebænkesættet for at give plads til den ukendte nabo.

### Hvilke historier har stedet?

- Bebyggelsen er fra 1910'erne
- I det lille hvide baghus var der engang i 30'erne en smed, hvilket man kan se på hesteskoen over døren.
- Æbletræerne blev plantet af ejerforeningen i 1969.
- Pizzaovnen blev bygget af pizzalauget i 2015.

## 360-GRADERSVÆRKTØJ



Anvendelse af 360-gradersværktøjet tager afsæt i en stedsanalyse. På baggrund heraf udpeges de pejlemærker, som skal vægtes særligt højt på det pågældende sted.

Alle projekter kan ikke score højt i alle dimensioner, så formålet er også at synliggøre de kompromiser eller afvejninger, som et givent projekt måtte indeholde.

**Pejlemærke 1 målsætninger:**

- Bygninger og bebyggelser fremmer landskabets kvaliteter, Aarhusbugten og adgang til naturen
- Byudviklingen giver plads til vandets veje, rekreative ruter og økologiske forbindelser
- Et stærkt landskabsarkitektonisk koncept er en del af bebyggelsernes kvalitet
- Beplantning med høj natur- eller landskabsarkitektonisk værdi bevares i nye projekter
- Større bygnings-, produktions-, og energianlæg er indpasset arkitektonisk i landskabet
- Klimatilpasning har høj naturkvalitet og bidrager til by- og bolignære rekreative oplevelser
- Byens by- og gaderum skal gøres endnu mere grønne, og de steder, vi færdes, skal være endnu mere indbydende for mennesker

**Pejlemærke 2 målsætninger:**

- Arkitekturen bidrager til bæredygtig og balanceret udvikling af bydelen
- Nye bygninger og byvækst bidrager positivt til oplevelsen af den samlede bykvalitet gennem helhedsorienteret arkitektur, velproportionerede mellemrum og gode overgange mellem private bygninger og offentlige rum
- Byggerier bidrager til en blandet bydel med en mangfoldighed af boligformer og funktioner
- Almene boliger og private boliger fremstår i samme kvalitet og prioriteres ligeværdigt i bebyggelsen
- Byvækst følges af udvikling af nye byrum og plads til kultur-, fritid-, bolig-, eller arbejdsfællesskaber

**Pejlemærke 3 målsætninger:**

- Offentlige rum og bygninger inviterer til en mangfoldighed af møder og udgør tilgængelige og trygge knudepunkter for byliv i kommunens forskellige typer bysamfund
- Der er høj arkitektonisk kvalitet i design af de offentlige rum (bygninger, byrum og byparker), der har fokus på den menneskelige skala, forskellige typer ophold og bynatur
- Øget byggeri skal følges af flere eller bedre offentlige byrum og byparker
- Byrum og byparker fremmer trivsel og sundhed gennem plads til både bevægelse og ro og kan bruges hele året
- Kunst, formidling og kultur integreres som en vigtig del af det offentlige rum og bidrager til inspiration, refleksion og forankring
- Byudviklingen giver plads til at lokale aktører kan igangsætte egne aktiviteter



**Pejlemærke 4 målsætninger:**

- Arkitektur fremmer stedets kvaliteter og kan bidrage til en ny udvikling
- Arkitekturen forholder sig aktivt til klimadagsordenen, herunder mulighed for at reducere i CO<sub>2</sub>-regnskabet, klimatilpasning, ressourceopmærksomhed og mulighed for omdannelse til nye funktioner
- Nye bebyggelser udformer udearealerne efter en stærk landskabsidé, der inspirerer sanserne og fremmer møder mellem mennesker
- Projektet bidrager til nytænkende arkitektur, der svarer på aktuelle behov, drømme og visioner
- Projektet har et stærkt arkitektonisk greb, klar komposition, gode lysindfald, rumlige oplevelser, velkomponeret materialevalg og smukke detaljer, der stimulerer sanserne
- Arkitekturen respekterer vigtige sigtelinjer og udsyn til himlen
- Der er etableret gode kantzoner mellem opholdsarealer, gaderum og bygninger
- Markante bygningsværker og byggeri på betydningsfulde steder har særlig høj arkitektonisk kvalitet

**Pejlemærke 5 målsætninger:**

- Projekter tager afsæt i bygningernes og bymiljøernes værdier (historisk, arkitektonisk, materielt)
- Bymiljøernes bygninger fra forskellige perioder er synlige i bybilledet
- Bevaringsværdige bygninger, parkanlæg, beplantning og træer bevares eller genanvendes i videst mulige grad
- Der er fokus på formidling af steders historie, begivenheder og fortællinger
- Anvendte materialer i anlæg og byggeri patinerer smukt

**Pejlemærke 6 målsætninger:**

- Byvækst er strategisk koblet med kollektiv trafik, mobilitetsknudepunkter og blød mobilitet
- Gade- og vejrum designes med samme omhyggelighed som byrum og vores vejnet opleves smukke og grønne
- Alléringen, Ringgaden, Ringvejen og indfaldsveje bearbejdes som vigtige byarkitektoniske elementer
- Det er smukt, oplevelsesrigt og sikkert at bevæge sig gennem bymiljøerne i Aarhus - nat og dag
- Visuelt forbindes Aarhus med betydningsfulde sigtelinjer
- Parkering integreres som en del af bebyggelsesstrukturens arkitektoniske idé
- Mobilitetsskift er en æstetisk og rumlig oplevelse
- Gående, cyklende og kollektiv trafik er prioriteret i bydelenes udvikling

**Pejlemærke 7 målsætninger:**

- Der er let adgang til viden om byudvikling og ny arkitektur i Aarhus
- Nye projekter betragtes som en god nabo
- Lokale aktørers viden og engagement er en del af udvikling, bevaring og omstilling til mangfoldige, bæredygtige bydele
- Der gives plads til eksperimenterende områder og steder med en meget høj grad af brugerdriven udvikling
- Projektets formål, status, proces og muligheder for indflydelse er tydelige
- Projektets intentioner og påvirkning på for stedet er ærlig og velkommunikert
- Betydningsfulde projekter drøftes tidligt og bredt politisk og blandt borgere og interessenter

**Pejlemærke 8 målsætninger:**

- Aarhus Kommune bidrager til øget bevidsthed om byudvikling, bykvalitet og arkitekturs værdi og betydning
- Aarhus er anerkendt for høj bykvalitet og god arkitektur samt innovative og bæredygtige løsninger
- Kommunen opbygger videns- og erfaringsudvikling gennem lokale, nationale og internationale samarbejder og partnerskaber
- Innovation, vidensdeling og erfaringsopsamling er del af byggeri og byudvikling i Aarhus
- Som bygherre går Aarhus Kommune forrest i forhold til innovation, arkitektonisk kvalitet og den brede bæredygtighed i byggeriet

## GUIDE TIL CO<sub>2</sub>-REDUKTION

### CO<sub>2</sub>-REDUKTION I BYUDVIKLING

#### A: Planlægningstilgange

- Genbrug i videst muligt omfang eksisterende byarealer ved nye projekter frem for at inddrage nyt areal
- Skab sammenhæng mellem klimaplaner og byudviklingsplaner
- Opkobling til eksisterende forsyningsinfrastruktur
- Den kompakte by er ressourcebesparende
- Nærhedsprincip: Hverdagsbehov kan tilgodeses inden for lokalområdet
- Genanvend eksisterende bygninger på arealet
- Genanvend eksisterende rekreative områder eller beplantninger
- Adgang til kollektiv infrastruktur og opkobling til eksisterende stinet
- Demografisk diversitet – variation i boligtyper, ejerformer og funktioner – og fleksibilitet over tid
- Vandoptimering – genanvendelse af regnvand, håndtering, opsamling og bortledning af overfladevand

#### B: Energistrategi

- Bygninger og bydele skal kunne bruge, dele, lagre og producere energi i form af varme og strøm.
- Lokal energiproduktion
- Energistrategisk perspektiv på alle bydele – samarbejde om omstilling
- Forbered til at bydele og bygninger producerer energi
- Tabsminimering og gevinstmaksimering
- Udnytte teknologi til at optimere og skabe fleksibelt forbrug også på tværs af matrikelskel

#### C: Bæredygtig adfærd

- Gør det klimavenlige let
- Stærk bæredygtig identitet understøtter bæredygtig adfærd
- Synlige tiltag skaber bæredygtig adfærd
- Lokal fødevarerproduktion og ressourcedeling (jævnfør bygninger punkt D)
- Grønne udearealer med lokale arter

#### D: Fokus i anlægsfase

- Transport af materialer fossilfrit
- Byggemodning ved hjælp af fossilfri maskiner og køretøjer
- Strategi for lokal genanvendelse af jord
- Etablering af eller forberedelse til øget elnetkapacitet
- Plads til batterier/transformerstationer, el-ladestandere

## CO<sub>2</sub>-REDUKTION I BYGGERIET

### **A:** Genbrug/genanvendelse

- Genbrug af eksisterende bebyggelse: I sin helhed, som byggeklodser til det nye byggeri eller som byggeklodser til andet byggeri
- Genbrug materialer fra andres overskud
- Adskilleligt byggeri, så bygningsdele kan genanvendes
- Fleksibel indretning og funktionalitet som kan ændres over tid
- Genanvendelse af eksisterende materialer
- Jordbalance på området eller i nærheden

### **B:** Bygningens energistrategi

- Kan bygningen bidrage til sin egen – og områdets – energihåndtering
- Design med tanke for reduceret energiforbrug i brugssituationer
- Design med indbygget energiproduktion – til bygningen og/eller området
- Kan bygningen lagre strøm og varme?

### **C:** Materialevalg

- Opmærksomhed på CO<sub>2</sub>-udledning og ressourceknaphed
- Overvej materialeproduktion og materialetransport
- Lav forarbejdningsgrad og høj grad af fornybare ressourcer giver som udgangspunkt mindre CO<sub>2</sub>-udledning
- Lokalt producerede materialer nedbringer udledningen i transporten af materialerne
- Materialer af god kvalitet holder længere, patinerer smukkere og kan vedligeholdes/repareres kontinuerligt

### **D:** Adfærdssunderstøttende design

- Affaldssortering
- Fokus på godt indeklima og lysindfald
- God og sikker cykelopbevaring nær hjemmet
- Tænk over størrelsen – overvej mulighed for delekvadrameter
- Tænk i mødesteder og fællesfunktioner inde og ude

### **E:** Ved opførelsen

- Fossilfri bygningsopførelse
- Transport af materialer fossilfrit
- Affaldssortering og take back ordninger
- Energistyring

## GUIDE TIL AT ARBEJDE MED ARKITEKTURENS MANGE 'SKALAER'

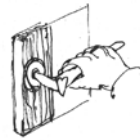
Inden for arkitektur tales der ofte om skala og hvordan de forskellige skalatrin hænger sammen. Altså om sammenhængen mellem landskabet, bydele, bykvarterer, bygninger, bygningsdele og detaljer.

Mange af de bedste arkitektureksempler, udmærker sig ved at have tænkt i både de store træk og i de små detaljer, og hvordan elementerne spiller sammen. Materialelementet; murstenen, træbrættet, skruen som sættes sammen til en bygnings-

komponent, et design af en døråbning, vinduesnichen eller facadepartiet. Hvor bygningsvolumenet er tænkt i sin helhed og i sammenhæng med omgivelserne: Højden, materialesammensætningen, formen, rytmen. Bygningen er placeret i forhold til nabobygninger, gadeforløb, en bebyggelse som er indskrevet i bydelen. Bydelen er koblet an til de omkringliggende bydele via veje, stier, landskaber. Landskabet som det grundlæggende. Terrænet, beplantningen, vinden, solen.

### Det nære og personlige rum

Hjemmets hjerterum, kontorpladsen på arbejdet, sølvestuen i børnehaven, fællesstuen på plejehjemmet. I disse rum tilbringer vi mange af vores timer og vi påvirkes således af deres kvaliteter. Er der et dejligt indeklima, et smukt lysindfald? Kan vi følge med i omgivelserne?



### De mindste detaljer

Hvordan føles dørhåndtaget, plankegulvet, akustikken? Hvordan dufter malingen? Hvordan patinerer detaljerne? Hvad er gulvet eller fortovet lavet af? Hvordan afsluttes kanten mellem vej og bygning?

### Nabolaget

Nabolaget er når vi zoomer yderligere ud og kigger på gaden, karreen, parcelhusvejen. Her er trafik, cyklende, gående, planter og dyr. Skabes der plads til ophold og møder? Bidrager facaden med skønne detaljer i gadebilledet. Er der arbejdet generøst med beplantningen omkring projektet?

### Den nære kontekst

Hvordan forholder bygningsarkitekturen sig til sine omkringliggende naboer og kvaliteterne, vi finder her? Hvordan er forholdet mellem bygningshøjder, materialevalg, formgivning? Hvordan er overgangene mellem det private og det fælles? Hvordan bidrager bygningerne til hinanden som den gode nye nabo?

### Landskabet

Landskabet ligger som et gennemgående grundlag for alle arkitektoniske skalaer. Landskabet går på tværs af bykvarterer og forbinder således systemer som kan være meget store. Regnvand, grønne korridorer, bakkestrøg og ådale kan løbe igennem hele kommunen, men udspiller sig samtidigt konkret på det enkelte sted.

### Bydelen

Bydelen er det større geografiske område som projektet er placeret i. Nogle bydele har en tydelig identitet mens andre hovedsageligt er bundet sammen af et stednavn. Her er det relevant at spørge, hvordan projektet bidrager til kvarterets identitet. Det kan være som en typologi, et materialevalg, en højde, mv.





3+3 etager

Synlige tagflader med karnapper med reference til nabobebyggelsen

Røde teglsten, røde fuger, røde vinduesrammer, røde tagplader, rød dørniche

Opstammet vejtræ med trækrone

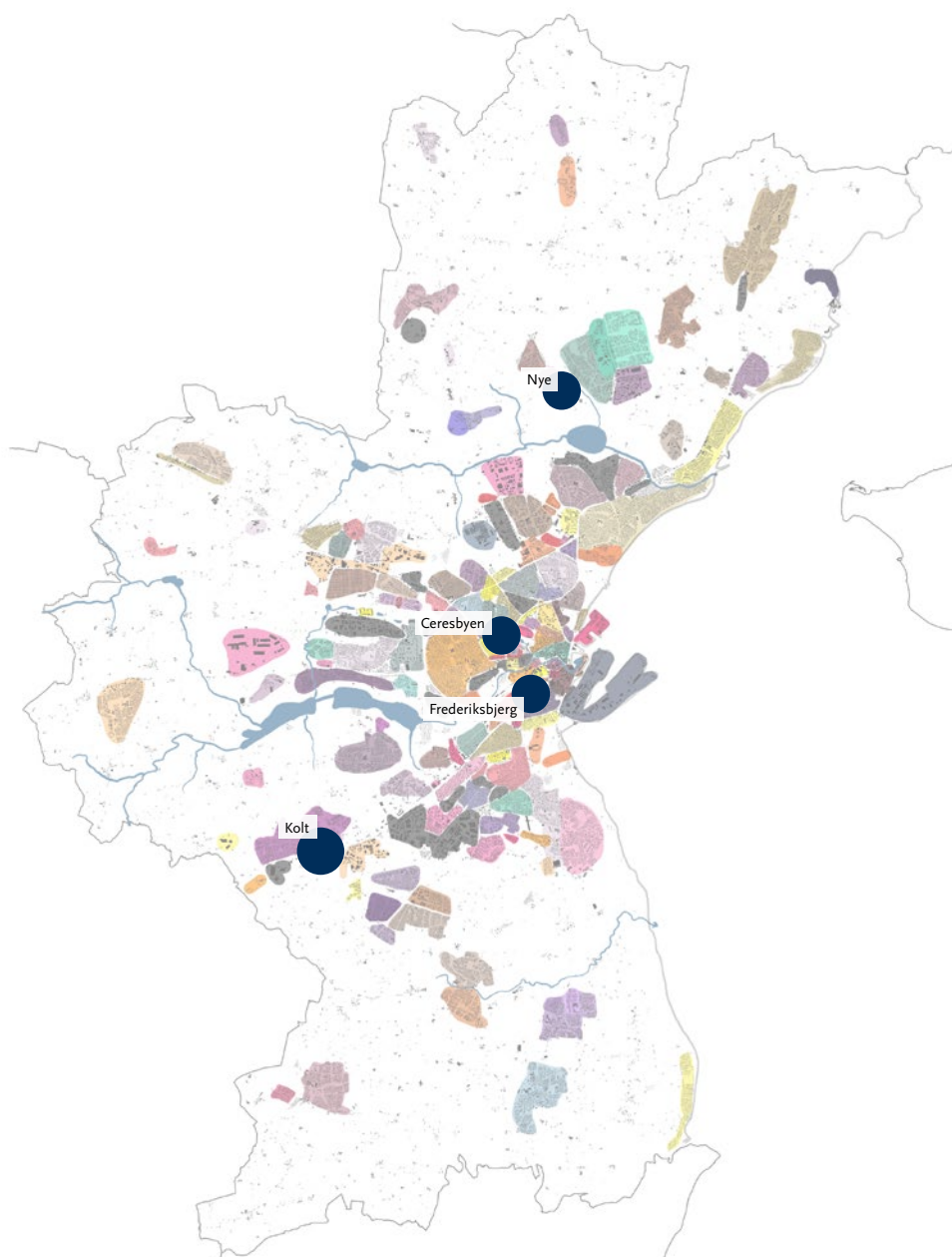
Terrænspring skaber spændende gaderum

Lommeparkering mellem grønne bede

## EKSEMPLER PÅ SAMMENHÆNG MELLEM TÆTHED, BYOPLEVELSE, BYRUM OG ARKITEKTUR

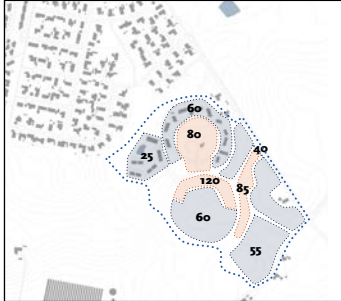
### Tæthed, struktur og bykvalitet

Arkitekturen har stor betydning for steders identitet og det liv, der udfolder sig. På bydelsniveau har bebyggelsesstruktur og bebyggelsesprocent indflydelse på oplevelsen af områdets bymæssige karakter. På siden overfor ses fire forskellige byområder med forskellige tætheder og strukturer.



## Ny by • Nye etape 1

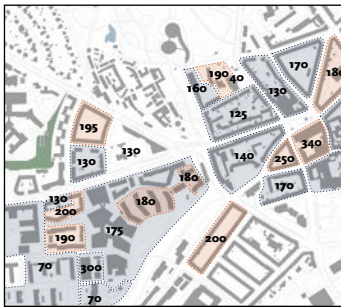
Gennemsnitsbebyggelsesprocent: 60 % • Bygningshøjder: 1-4 etager



De nye boligbebyggelser ligger som bymæssige klynger i landskabet. Naturen trækkes helt ind til bygningskropperne og fælles arealer er knyttet til vand og grønninger

## Blandet, transformeret by • Ceres og nærområder

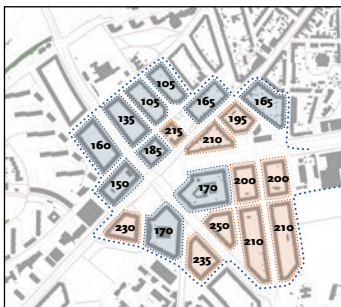
Gennemsnitsbebyggelsesprocent: 175 % • Bygningshøjder: 2-30 etager



Tæt og blandet by med smalle slyngede gadeforløb der forbinder større pladser i bydelen. Bygningskropper definerer gadeprofiler

## Klassisk by • Frederiksberg

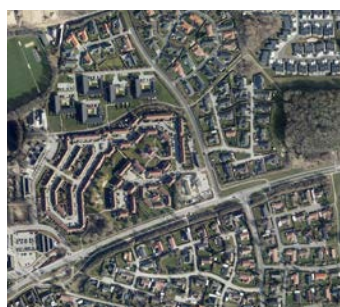
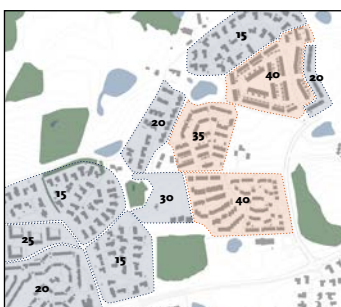
Gennemsnitsbebyggelsesprocent: 185 % • Bygningshøjder: 4-5 etager



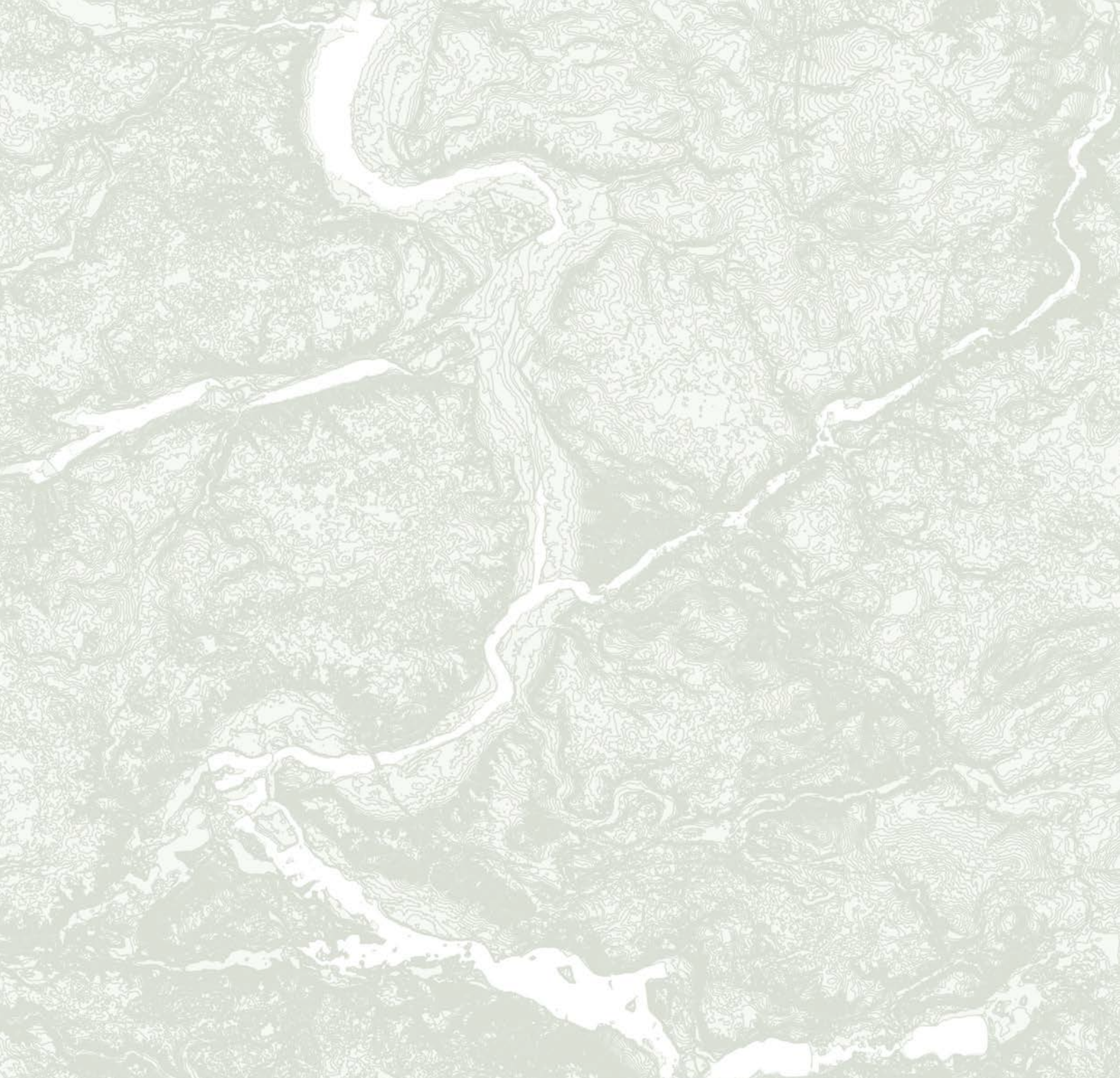
Den røde karreby, 4 etagers røde bygninger definerer de brede gadeprofiler med brede fortorve og allétræer

## Forstadsby +1990 • Kolt

Gennemsnitsbebyggelsesprocent: 30 % • Bygningshøjder: 1-2 etager



Området er sammensat af mindre, homogene bebyggelser af rækkehuse eller fritstående parcelhuse i 1-2 etager. Bebyggelserne omkranses af grønne arealer med stisystemer der forbinder til offentlige funktioner



**TEKNIK OG MILJØ**  
Aarhus Kommune  
Karen Blixens Boulevard 7  
8220 Brabrand

