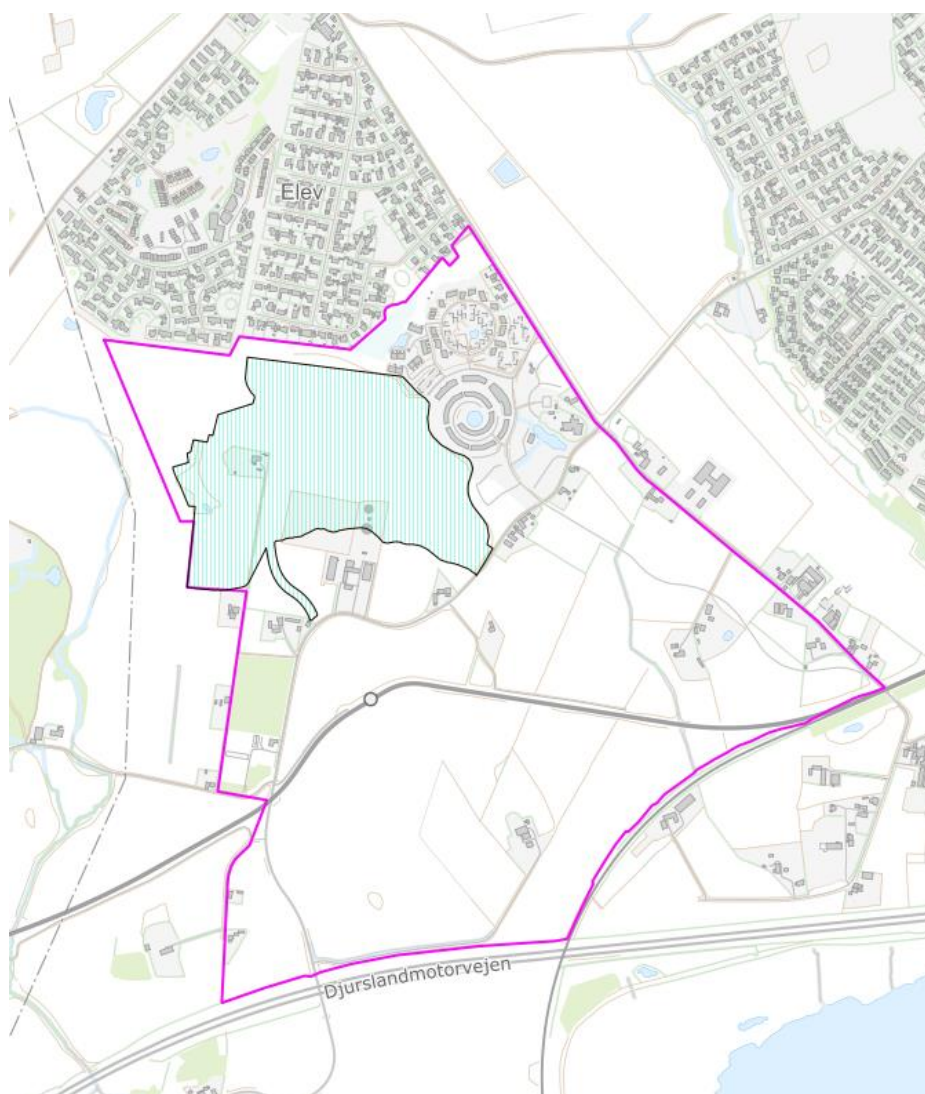




13. juni 2023  
Side 1 af 4

### Tillæg nr. 5 til Spildevandsplan 2021-2026: Ændring af kloakoplandstype, LP1178 Løvholmen - Nye



#### TEKNIK OG MILJØ

Natur og Miljø  
Aarhus Kommune

#### Vand

Karen Blixens Boulevard 7  
8220 Brabrand

Direkte telefon: 41 85 71 83

Direkte e-mail:  
[ploho@aarhus.dk](mailto:ploho@aarhus.dk)

Sag: GEO-2021-110550  
Sagsbehandler:  
Lotte Holm Pedersen



13. juni 2023  
Side 2 af 4

## 1. Baggrund

Hele området ved Nye blev med Spildevandsplan 2013-2016 udlagt som separatkloakeret (kloakopland T211), hvor Aarhus Vand var ansvarlig for håndtering af både regn- og spildevand.

I forbindelse med udviklingen af Etape 1 ønskede Tækker Group A/S at give byen en klar identitet med fokus på vand- og naturforvaltning. Naturen og vandet, skal kunne mærkes overalt i byen, der samtidig skal være robust overfor oversvømmelse under kraftig regn. Regnvand opsamles i Etape 1 i et regnvandssystem/regnvandssøer, hvorfra Aarhus Vand indvinder vandet der renses og distribueres som sekundavand til alle byens beboere. Det undersøges om denne løsning også kan implementeres i de kommende etaper.

For at åbne op for, at Tækker Group A/S kunne arbejde visionært med regnvandshåndteringen, blev Etape 1 med Spildevandsplan 2017-2020 ændret fra separatkloakeret til at være spildevandskloakeret. Det betyder, at regnvandsanlægget etableres på privat foranstaltning og at drift og vedligehold varetages af et spildevandslaug (grundejerforeningen).

Med dette tillæg ændres kloakoplandet for Etape 2, LP 1178, Løvholmen ligeledes til at være spildevandskloakeret, så regnvandsstrategien fra Etape 1 også kan implementeres her. Den resterende del af Nye forbliver planlagt separatkloakeret indtil en nærmere planlægning af kloakoplandene er relevant (se figur 1).

## 2. Ændring af kloakoplandstype for Løvholmen, etape 2

Løvholmen i Nye bliver omfattet af lokalplan nr. 1178 og der planlægges for et blandet område med boliger og liberalt erhverv.

Løvholmen er i Spildevandsplan 2021-2026 udlagt som separatkloakeret, men ligesom med Etape 1 (lokalplan nr. 1016) ønsker Tækker Group A/S, at etablere og drifte eget regnvandssystem. Denne løsning giver blandt andet mulighed for at skabe flere mindre regnvandsbassiner i området, end hvad der traditionelt set ville blive lavet, hvilket bidrager til det blå-grønne udtryk i Nye.

Ud fra erfaringer med Etape 1 vurderer Aarhus Kommune, at privat regnvandshåndtering i Løvholmen er et muligt alternativ, så længe drift- og vedligehold af regnvandssystemet defineres og styres gennem et spildevandslaug. For at sikre korrekt vedligehold skal der også udarbejdes drifts- og plejeplaner. Vedtægter til spildevandslauget skal foreligges Aarhus Kommune, hvorefter det kan optages i spildevandsplanen som et fællesprivat spildevandsanlæg jf. Spildevandsbekendtgørelsens §5, nr. 11, stk. 3.

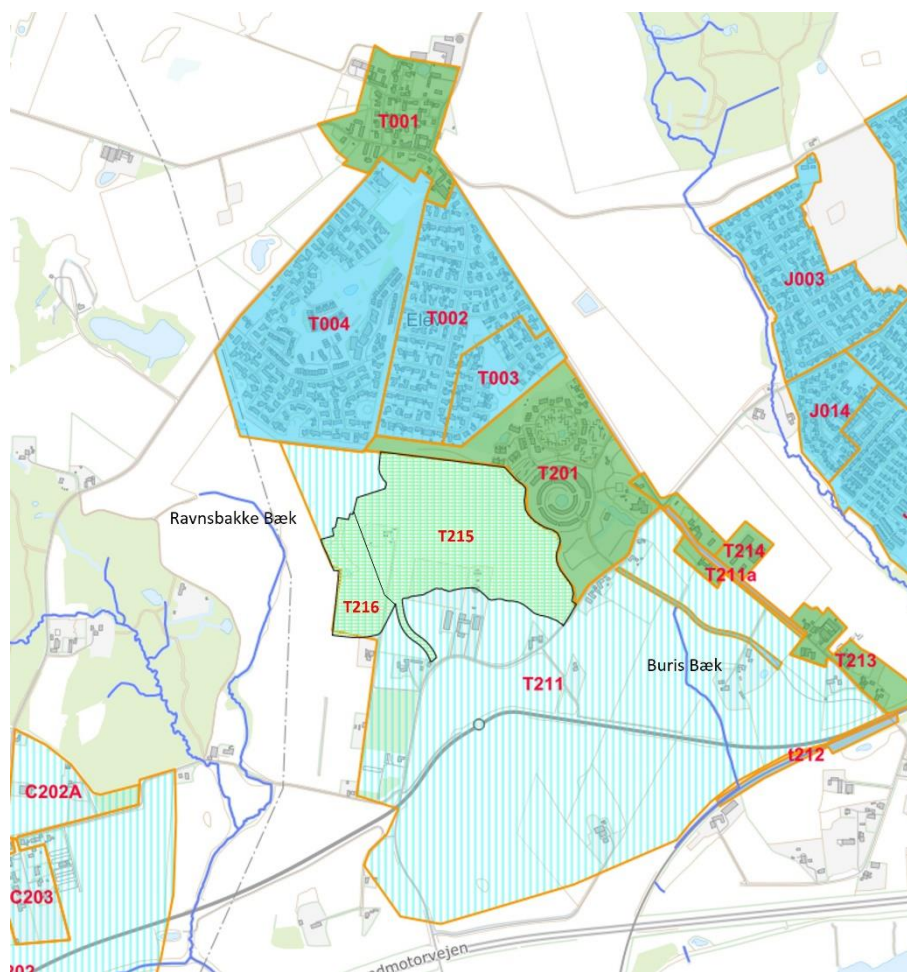


13. juni 2023  
Side 3 af 4

Ændringen af kloakoplandstypen fra 'separatkloakeret' til 'spildevandskloakeret' ændrer alene ved ejerskabet af regnvandssystemet. Regnvandet skal fortsat ledes til de samme vandløbssystemer, og der skal søges udledningstilladelse jf. Miljøbeskyttelseslovens §28. Ændringen af oplandstypen har således ingen betydning for miljøpåvirkningen.

### 3. Fremtidige kloakoplande

Løvholmen skal afvande til to forskellige vandløb, og der udlægges derfor to kloakoplande, T215 og T216. Størstedelen af regnvandet skal ledes til Buris Bæk (T215) mens den vestlige del af området afvander til Ravnsbakke bæk (T216).



Figur 1 – Lokalplanområdet (sort afgræsning) opdeles i to kloakoplande, T215 og T216, der afvander til hhv. Buris Bæk og Ravnsbakke Bæk. Planlagte (skraverede) og eksisterende (fyldte) kloakoplande i oplandet er ligeledes vist.



#### **4. Miljøvurdering**

Ifølge Lov om miljøvurdering af planer og programmer (VVM) (LBK nr. 4 af 03/01/2023) er der pligt til at miljøvurdere planer og programmer, jf. §8 stk. 1.

Aarhus Kommune vurderer ikke, at ændringen af ejerforhold i nærværende tillæg er omfattet af miljøvurderingsloven, da den ikke ændrer på rammerne for fremtidige anlægstilladelser, påvirker et internationalt naturbeskyttelsesområde eller har nogen væsentlig indvirkning på miljøet.

#### **5. Afgørelse**

Aarhus Kommune ændrer med dette tillæg til Spildevandsplan 2021-2026 kloakoplandstype for dele af kloakopland T211, svarende til afgrænsingen på LP 1178, fra separatkloakeret til spildevandskloakeret. Det spildevandskloakerede område opdeles i to kloakoplande hhv. T215 og T216.

#### **6. Ikrafttræden**

Tillægget til spildevandsplanen fremlægges i offentlig høring med lokalplan nr. 1178 fra d. 13. juni – 22. august 2023. Herefter fremlægges spildevandsplantillægget til endelig godkendelse i Byrådet.

13. juni 2023  
Side 4 af 4