

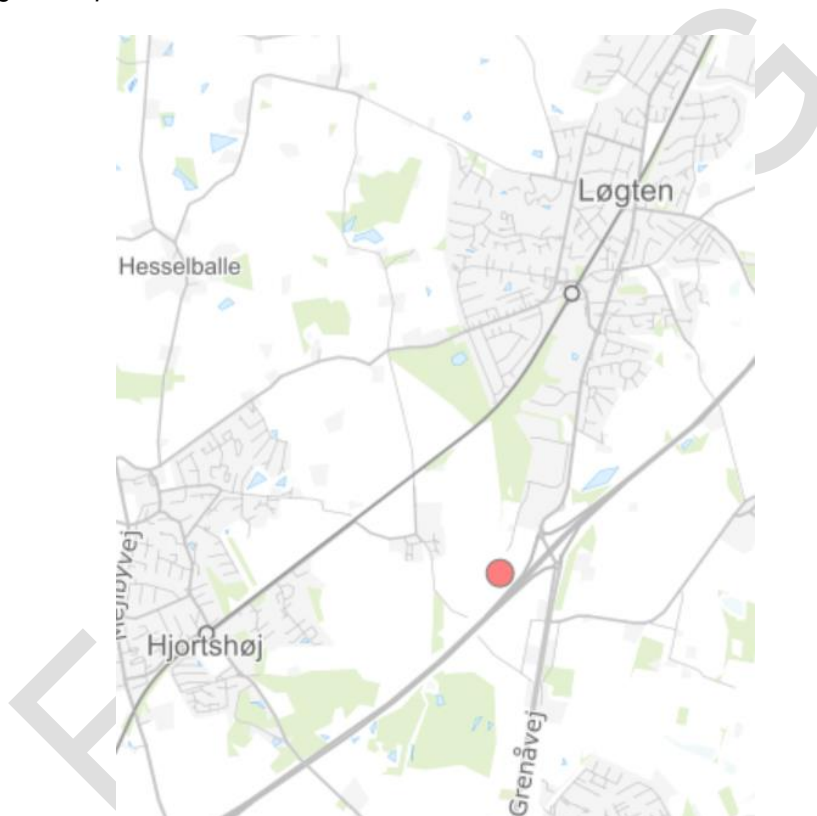


1. juni 2023
Side 1 af 6

FORSLAG: Tillæg nr. 6 til Spildevandsplan 2021-2026, udlægning af kloakopland ved Skødstrup erhvervsområde

Udlægning af kloakopland i forbindelse med realiseringen af lokalplan 1223 og "Temaplan for erhvervsarealer" i Aarhus Kommune.

Teknik og Miljø
Natur og Miljø
Aarhus Kommune



Vand
Karen Blixens Boulevard 7
8220 Brabrand

Direkte e-mail:
ploho@aarhus.dk

Sag: GEO-2022-500811
Sagsbehandler:
Lotte Holm Pedersen



Indhold

1. Indledning.....	3
2. Planlægningsforhold.....	3
2.2. Arealplanlægning.....	3
2.3. Spildevandsplanlægning.....	3
3. Kloakforhold	4
3.1 Eksisterende	4
3.2 Fremtidige forhold.....	4
4. Miljømæssige konsekvenser	5
4. 1. Belastning på Egå Renseanlæg	5
4.2. Recipientforhold.....	6
4.4. Miljøvurdering.....	6
5. Økonomiske forhold.....	6
7. Ikrafttræden	6

1. juni 2023
Side 2 af 6

FORSLAG



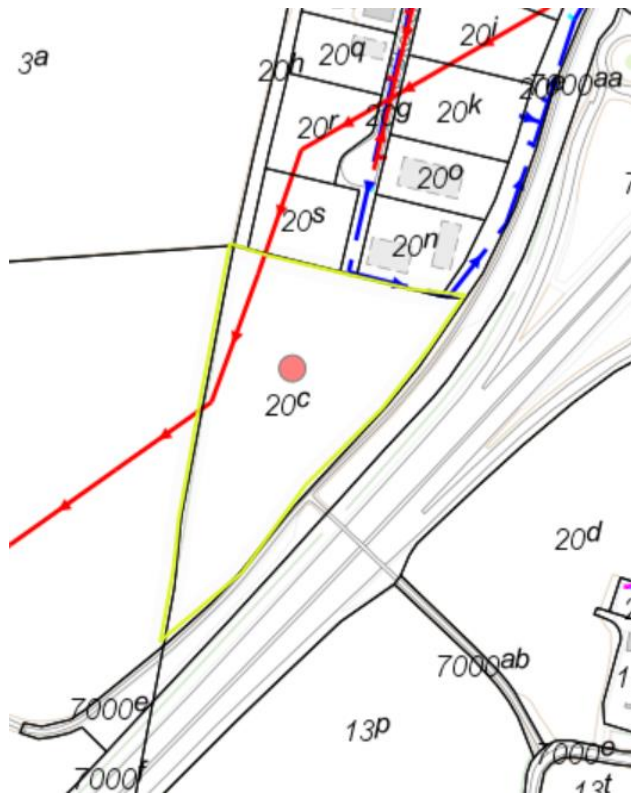
3. Kloakforhold

3.1 Eksisterende

Der løber en eksisterende spildevandsledning gennem lokalplanområdet (se figur 2), som skal respekteres ved byggeri. Der må derfor ikke bygges i et bælte på 2 m omkring ledningen. Hvis ledningen skal flyttes, skal der på forhånd indgås en aftale med Aarhus Vand.

1. juni 2023

Side 4 af 6



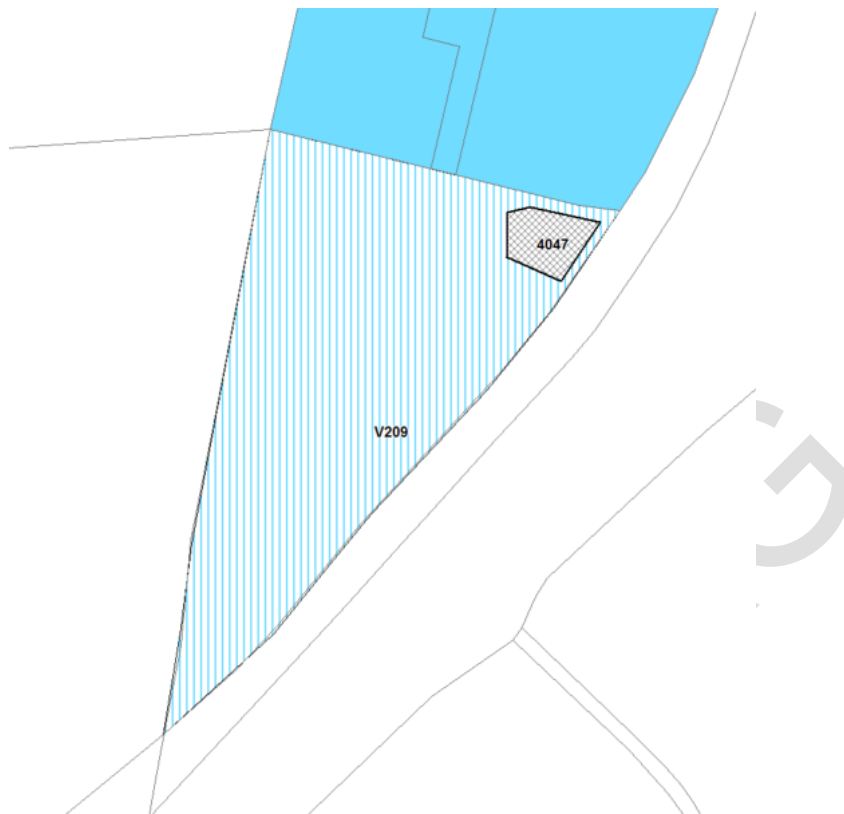
Figur 2 - eksisterende spildevandsledning

3.2 Fremtidige forhold

Området udlægges med dette tillæg til Spildevandsplan 2021-2026 til separatkloakeret med tilslutning til den eksisterende regnvandsledning nord for lokalplansområdet. Spildevand skal tilsluttes den eksisterende spildevandsledning, som krydser ned gennem området. Tilslutningspunkter skal afklares med Aarhus Vand A/S.



1. juni 2023
Side 5 af 6



Figur 3 - Nyt kloakopland V209

Spildevand

Lokalplanområdet er udlagt til erhverv og der forventes derfor en spildevandsbelastning på 100 personækvivalenter (PE) (estimeret 40 PE pr. ha).

Regnvand

Der udlægges areal til forsinkelse og rensning (bassin 4047, se figur 3) inden tilslutning til det eksisterende regnvandssystem i Ved Skoven. Herfra løber regnvandet til bassin 244 med udløb i Skødstrup Bæk og Svinbo Grøften (udløbspunkt VU13 og VU14).

4. Miljømæssige konsekvenser

4. 1. Belastning på Egå Renseanlæg

Egå Renseanlæg er dimensioneret til en kapacitet på 120.000 PE (beregnet fra BOD) og har ved vedtagelsen af dette tillæg en udnyttelse på omkring 85.000 PE. Spildevandsmængden på 100 PE fra lokalplanområdet 1223 vurderes således ikke at give kapacitetsproblemer på Egå Renseanlæg.

Tilslutningerne vurderes at kunne gennemføres inden for gældende udledningstilladelse.



1. juni 2023
Side 6 af 6

4.2. Recipientforhold

Aarhus Kommune vurderer at udlægningen af kloakopland V209 ikke forhindrer, at målsætningerne i Vandområdeplan 2021-2027 om god økologisk tilstand og god kemisk tilstand kan opfyldes, da regnvandet renses og forsinkes før udledning. Eventuelle vilkår vil blive fastsat i efterfølgende tilladelser.

4.4. Miljøvurdering

Ifølge Lov om miljøvurdering af planer og programmer (VVM) (LBK nr. 1976 af 27/10/2021) er der pligt til at miljøvurdere planer og programmer, hvor der fastlægges rammer for fremtidige anlægstilladelser til projekter, der kan have en *væsentlig* indvirkning på miljøet.

Aarhus Kommune vurderer at tillæg nr. 6 til Aarhus Kommunes Spildevandsplan 2021-2016 ikke er omfattet af kravet om miljøvurdering. Tillægget udgør er en mindre ændring af en eksisterende miljøvurderet plan og tillægget dækker kun et mindre område på lokalt plan (se vedlagte screeningsafgørelse, bilag 1).

5. Økonomiske forhold

Opkrævning af tilslutningsbidrag og vandafledningsafgift skal ske i henhold til Aarhus Vand A/S' gældende betalingsvedtægt.

7. Ikrafttræden

Tillægget til spildevandsplanen fremlægges i offentlig høring fra d. 30. oktober 2024 til d. 25. december 2024. Herefter fremlægges tillægget til endelig godkendelse hos Rådmanden.